

BESTANDSPLAN

2019 - 2021

NISSEDAL VILTLAG



Foto: *Torgunnar Homme*

Utarbeida av Nissedal Viltlag i 2019
Godkjent på årsmøte 02. mai 2019

08.05.2019

JAa

INNHOOLD

1. BESTANDSPLANENS AVGRENSNING OG STØRRELSE	3
2. PLANPERIODE	3
3. FORUTSETNINGER - BESTAND	3
3.1 GENERELL SITUASJON I TELEMARK	3
3.2 LOKAL BESTANDSUTVIKLING	4
4. MÅLSETTING	11
5. PLANLAGT UTTAK I PERIODEN 2016 - 2018	11
6. HJORT	12
7. TABELLARISK OVERSIKT OVER UTTAK 2013 - 2015	13
8. SAMMENLIKNINGER MED TILGRESENDE VALD	18
9. RAPPORTERING, REAKSJONSBESTEMMELSER	25
10. FULLMAKT	25

Magne Skarperud, februar 2019:

Bestand av elg - kvar er me, kva vil me?



- Låge vektor
- Mange kyr utan kalv
- Få tvillingkyr



Låg snittalder
For lite mat
Tek ut for mæge produktive dyr



1. BESTANDSPLANEN - AVGRENSNING OG AREAL

Bestandsplanen omfattar storvald i Nissedal kommune.

Storvald:	Tellende	% av total
Nordbygda	54 000	7,4
Kyrkjebygda	89 457	12,3
Håtveit m Åkre	44 560	6,1
Fjone	137 150	18,8
Treungen	69 260	9,5
Aarak	35 730	4,9
Heimdal	85 000	11,7
Felle	89 160	12,2

2. PLANPERIODE

Det skjer generelt store endringar i «bestandstetthet» og struktur. Endring i beitesituasjonen skjer kontinuerleg, og det kan tidvis vere vanskelig å føresei dynamikken i dette. Vi vel difor å føre vidare opplegget med 3 – årig bestandsplan i Nissedal Viltlag.

3. FØRESETNADER - BESTAND

3.1 Generell situasjon i Telemark

Fram til slutten av 1990 – talet hadde me ein kraftig vekst i elgbestanden i Telemark. Det var tydeleg at ein ikkje tok ut tilveksten i elgbestanden, og at tilhøva difor var noke ut av kontroll. Dette førte til kraftig overbeiting, der det gikk hardast ut over viktige sommarbeiteplanter som osp, rogn og selje.

Ganske snart respondera elgen sjølv ved å miste kondisjonen. Registrera kalvevektar gikk lokalt mykje tilbake, med påfylgjende effekt der også eldre dyr ble noko lettere. Det igjen slo ut på reproduksjonsraten, og me har seinere sett at produktiviteten har gått kraftig ned.

Disse effektane kunne ein sjå lokalt alt på midten av 1990 – talet, og flere kommuner bestemte seg for å redusere bestandstettheten. Kvotene blei satt høgare og uttaket gikk ”til himmels”. Effekten byrja å kome etter årtusenskiftet, og reduksjonen har meir eller mindre vara fram til i dag.

Ennå er det bare små kvalitative forbetringar å sjå hos elgen, og det er mest lokalt at effekten er registrerbar. Dette heng saman med at elgen er eit produkt av beitet, og at beita er avhengig av å restituere seg før effekten kan ventast hos elgen. Nyare beiteundersøkelsar viser imidlertid at beita fleire stadar har blitt betre, men det er store lokale variasjonar.

3.2 Lokal bestandsutvikling

Sste tiåret fram til årtusenskiftet hadde Nissedal ein kraftig vekst i elgstamma. Årevisse variasjoner har det sjølvst vore, men i det store og heile var det ein jamn vekst. Siden er elgtettheten redusera i kommunen, og stamma nerma seg ei halvering sammenlikna med toppen fyrst og midt på 2000-talet.

Frå botnnivået i 2012-13 har det vore ein forsiktig jamn auke opp mot nivået på tidlig 1990-tallet.

Ku:okse-forholdet hadde ei dårleg utvikling fram til 2002. Viltlaget som nesten organiserar alle jaktlaga i kommunen, gjennomførte ein planlagt kraftig reduksjon i uttak av oksar. Dette ga umiddelbar effekt, og frå 2006 nådde me målet i bestandsplanen om eit ynskt ku:okse-forhold på ca. 1,5:1. Dette klara me å halde fram til 2016, men frå 2017 og 2018 er ku-okseforholdet igjen på veg opp mot 2 : 1.

Som i dei fleste kommunane i Telemark, har me dei siste åra hatt ein kraftig reduksjon i produktivitet.

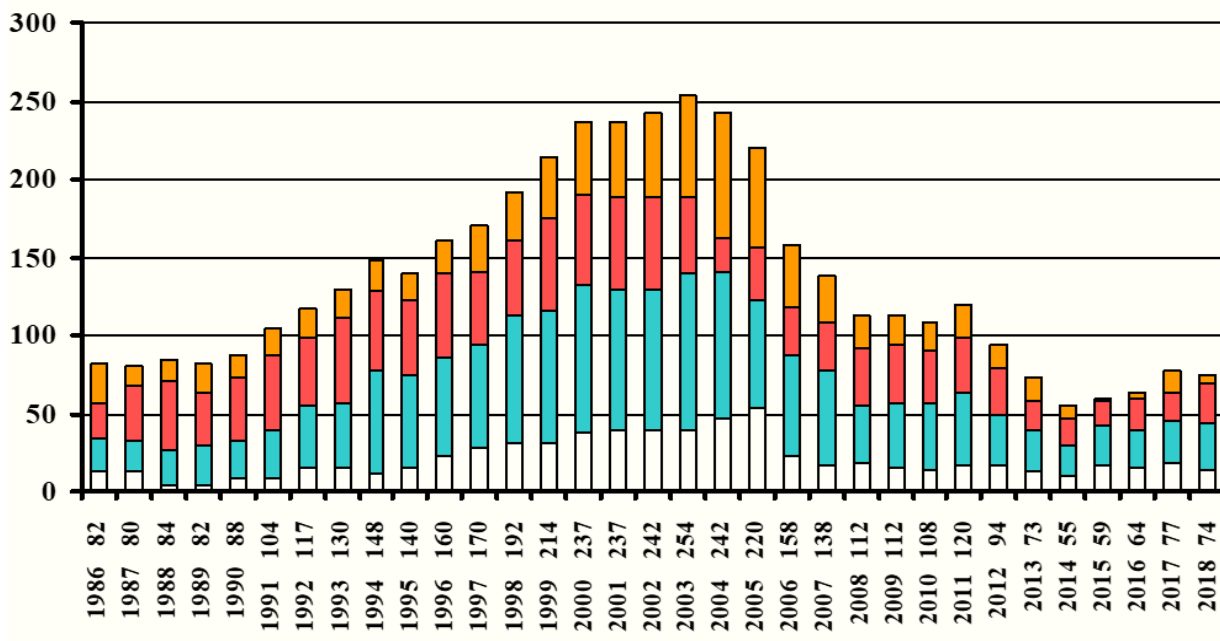
Talet på registrera kyr med kalvar har gått mykje ned dei siste åra, under nivå frå midt på 2000-talet. Kalv pr kalveku har gått ned sidan 2015 når vi ser på andel kyr som får tvillinger. Sammenlikna med tidlig på 1990-tallet, har sett kalv pr kalveku gått ned frå i overkant av 1,2 til rett i overkant av 1 i 2018

Både kalve- og ungdyrvektene gjekk ned i perioden 2009 -2012, men har sidan auka frå 2012.

Jaktpresset mot oksane er i den siste planperioden redusera frå 29,5 % i 2016 ned mot 25 % skotne av sette dyr i 2018. Jaktpresset på kalv hadde ein topp rundt 15 % fyrst i perioden for så å gå ned rett under 10 % skotne av sette dyr i 2018. Kyrne har hatt eit jaktpress i den siste 6-årsperioden på 11,9% i 2013, 5,3% i 2014, 3,4% i 2015, rett under 10 % 2017 og ca 5 % i 2018 skotne av sette kyr.

Uttaket har auka dei siste 3 åra. Uttaket i 2017 var på 78 dyr og 2018 var uttaket på 74 dyr.

FELT ELG I NISSEDAL 1986 - 2018



Uttak av elg i planperioden 2016 – 2018

Plan 270 dyr 2016 – 2018, pr år 90 i 2016, 90 i 2017 og 90 i 2018.
 Felte dyr: 216 = 80 % av kvote 64 = 71 % felling 78 = 87% og 74 = 82 %.

Plan 20 % kalv av uttaket = 54 stk

Felt kalv 15-17-14 = 46 = 85 % av tildelt og 21,3 % av totalt felte

Plan 60 % ungdyr/smådyr inkl. kalv, men uten kalv i uttaket er status slik:

Felt ungdyr 24, 29 og 30 = 83 = 51 % av tildelt og 38,4 % av totalt felte dyr.

Plan 20% eldre okse – 20 % eldre kyr – 2 x 54 stk

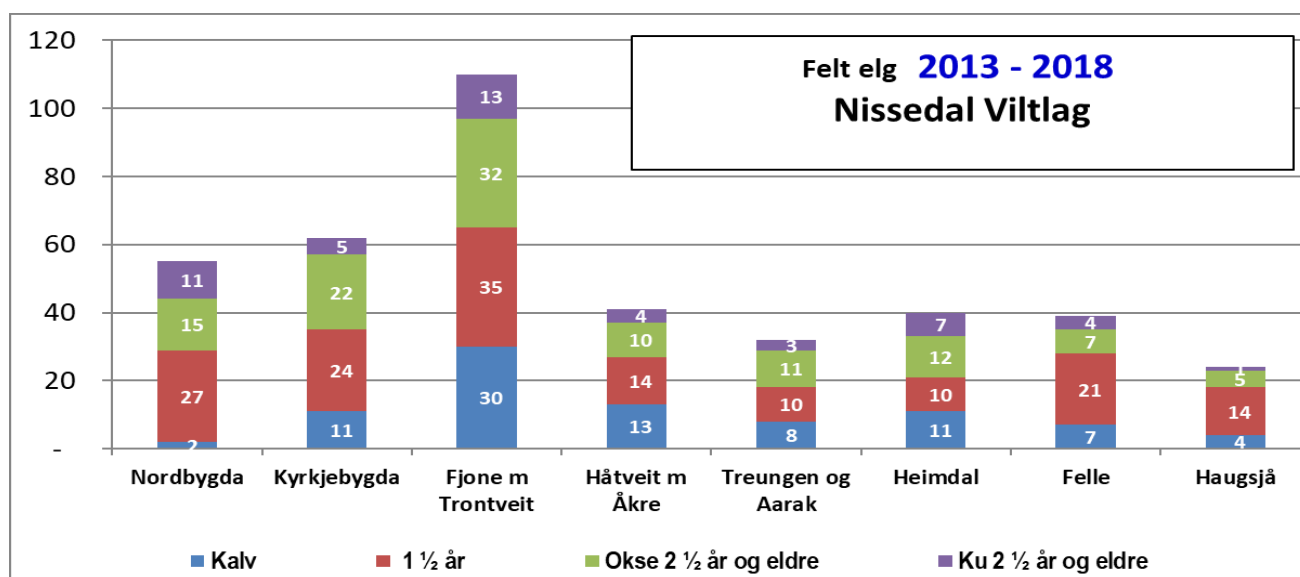
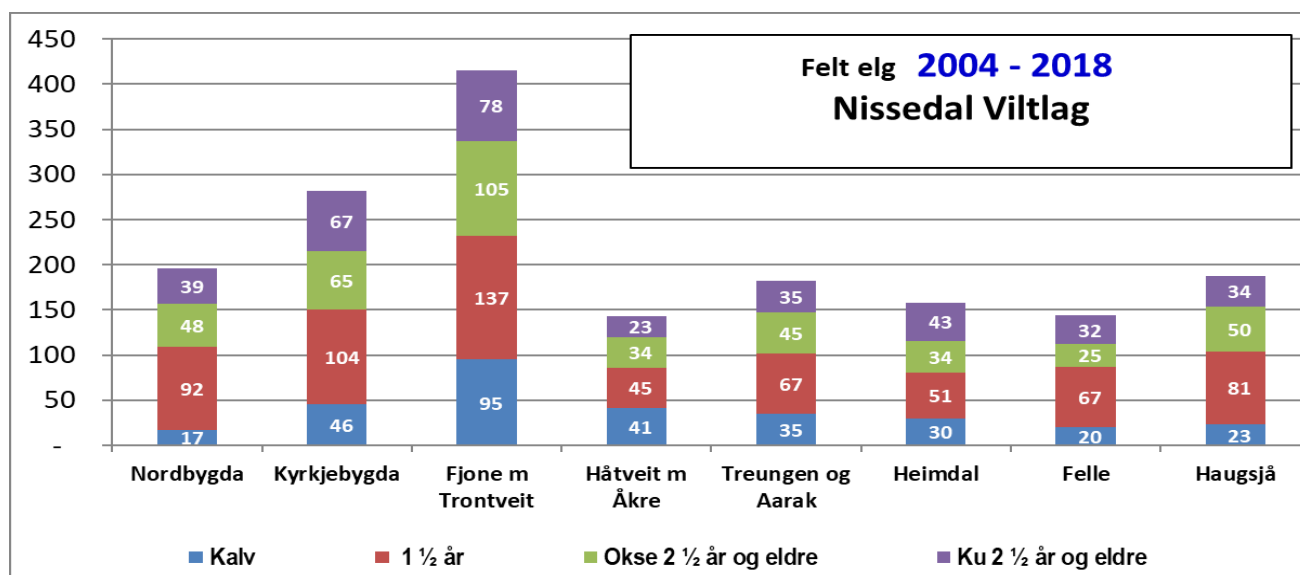
Felt eldre okse 20-19-25 = 64 = 119 % av tildelt og 29,6 % av totalt felt

Felt eldre ku 5-13-5 = 23 = 43 % av tildelt og 10,6 % av totalt felt

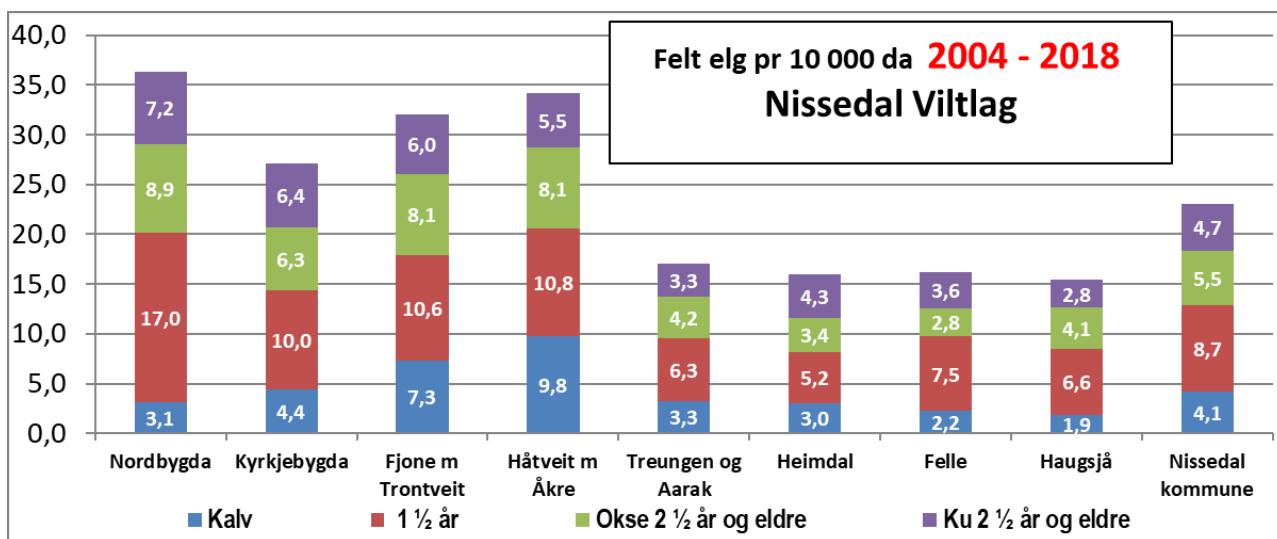
Plan maks 50 % hanndyr i uttaket.

Felt hanndyr 42-57-50 = 155 = 115 % av tildelt og 71,8 % av totalt felt

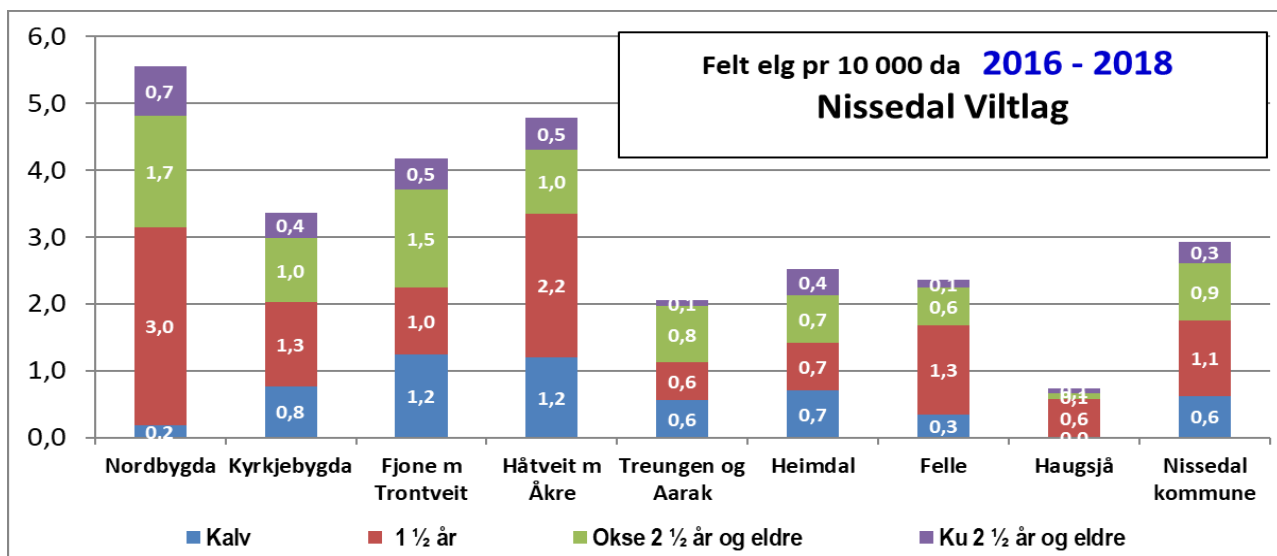
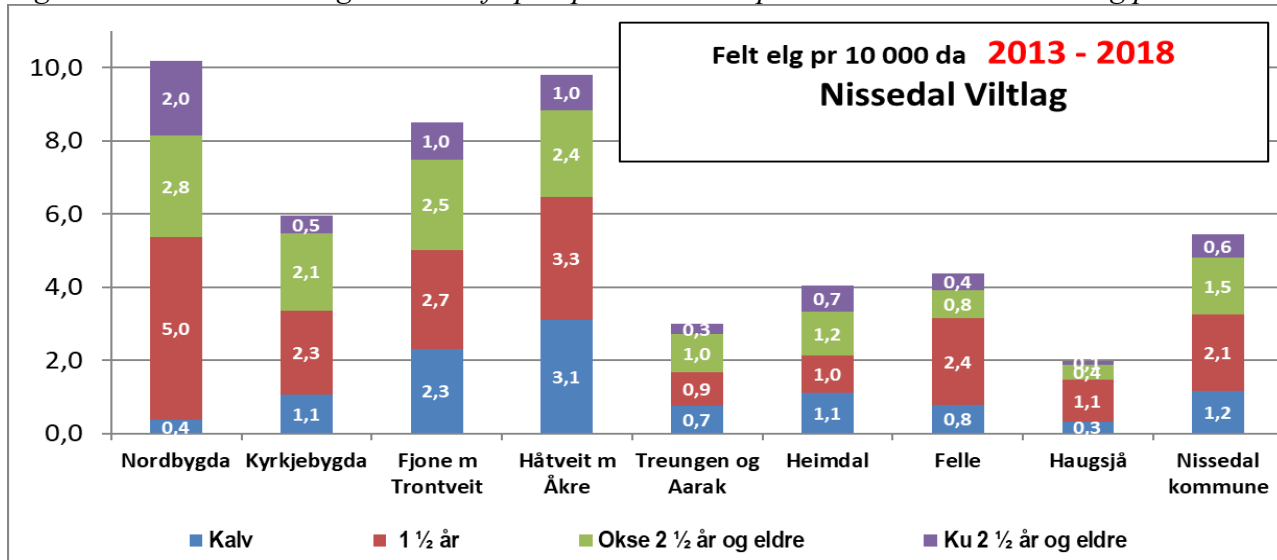
Figurane under viser totalt felt elg pr storvald i to ulike tidsperiodar, 2004–2018 og 2013–2018:



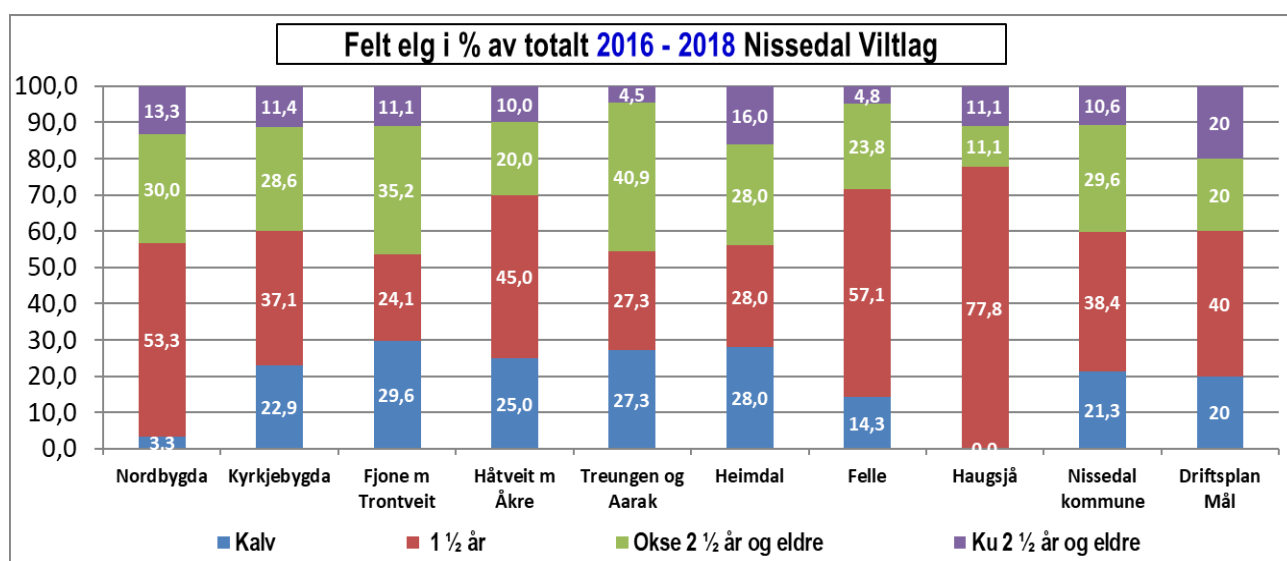
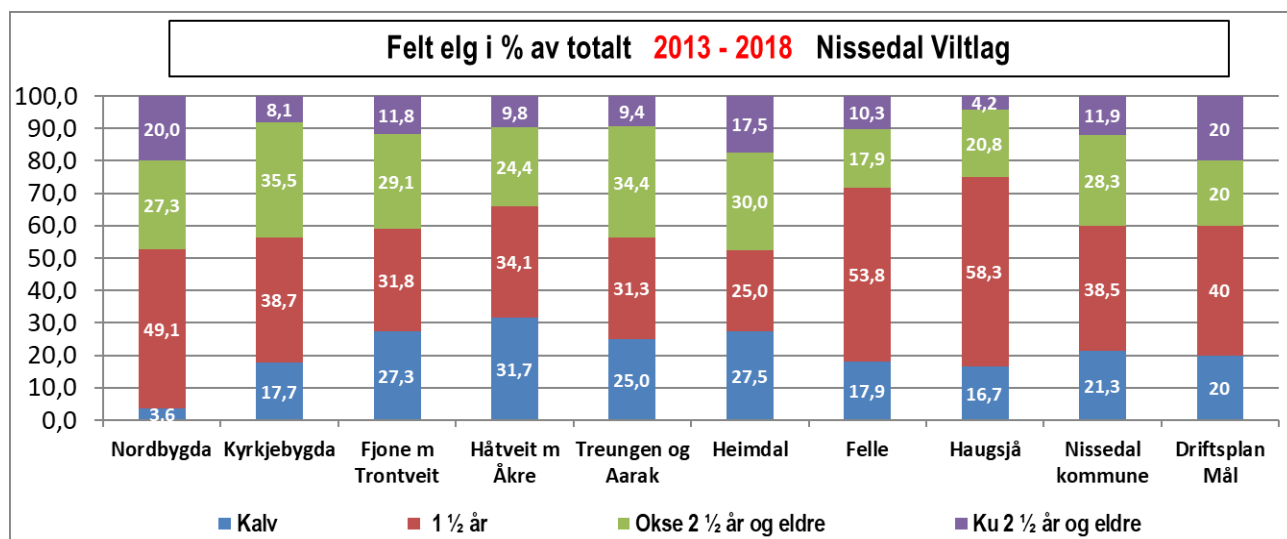
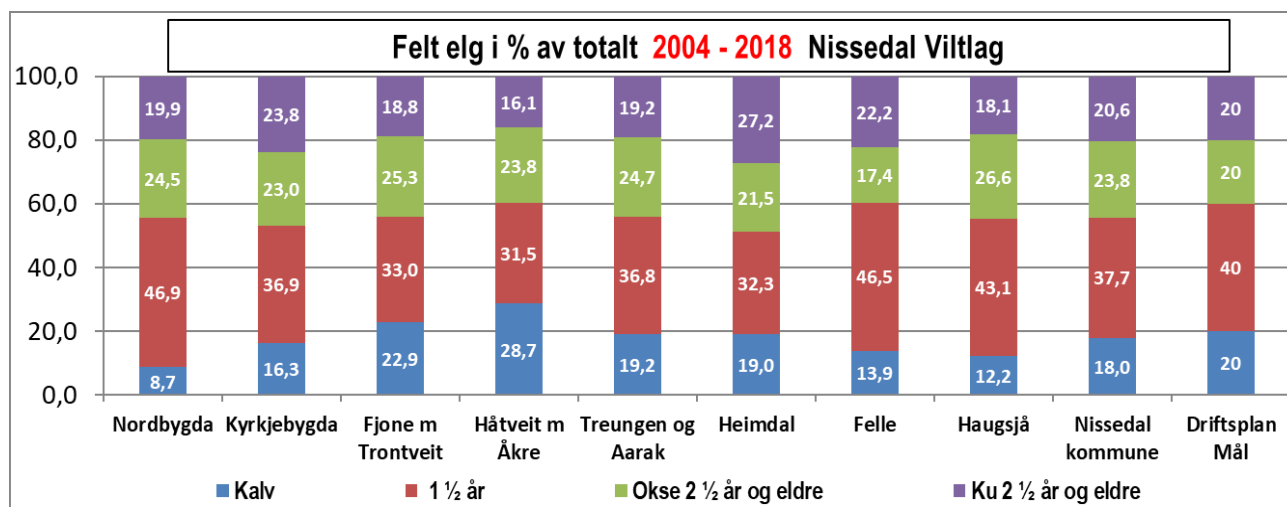
Figurane under viser antall, kjønn og alder på elg som er felt *pr 10 000 da* i kvart storvald i periodene 2004 – 2018, 2013 – 2018 og i den siste planperioden 2016 – 2018:

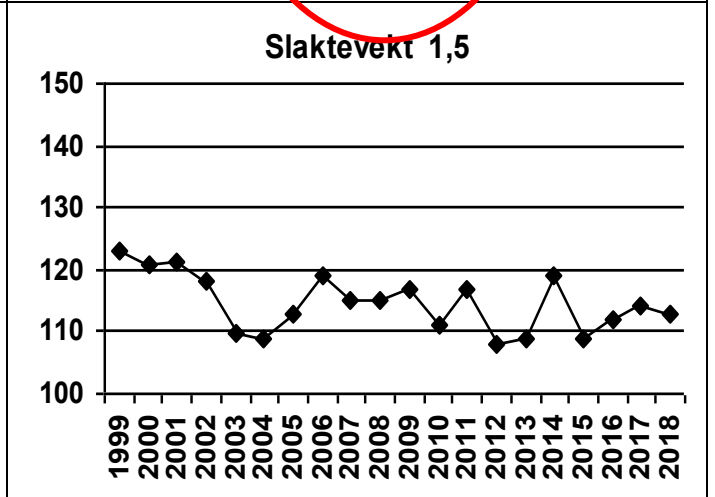
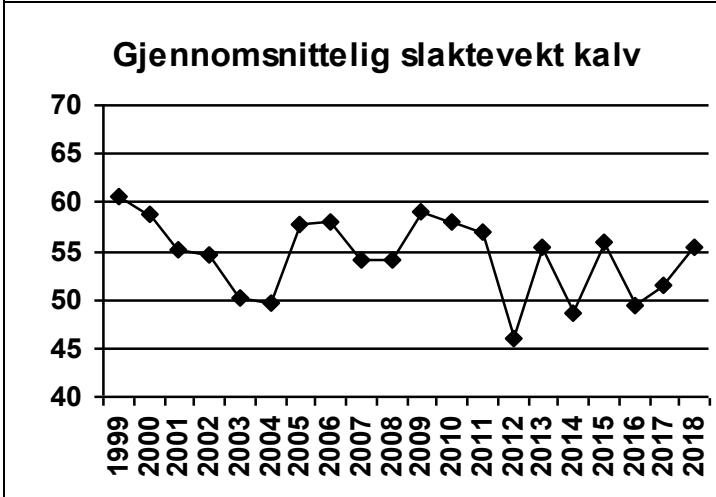
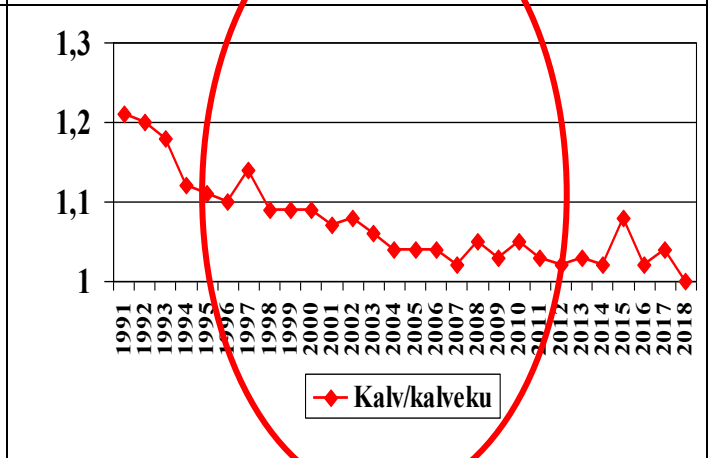
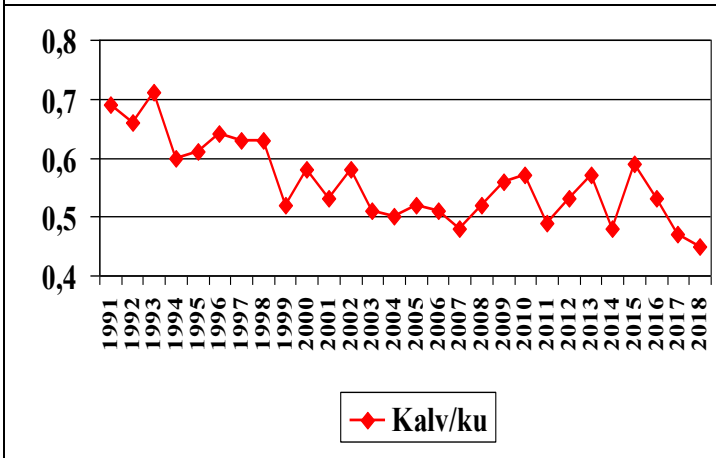
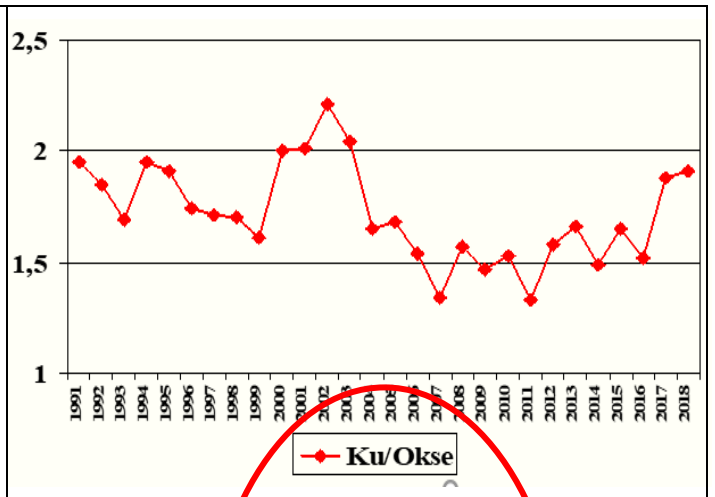
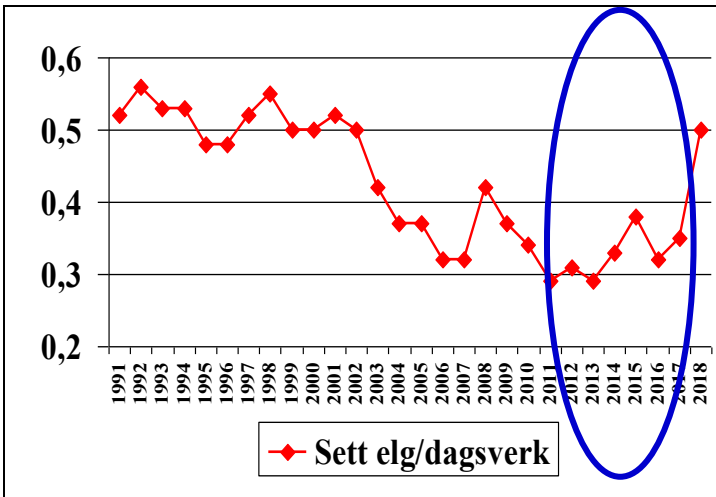


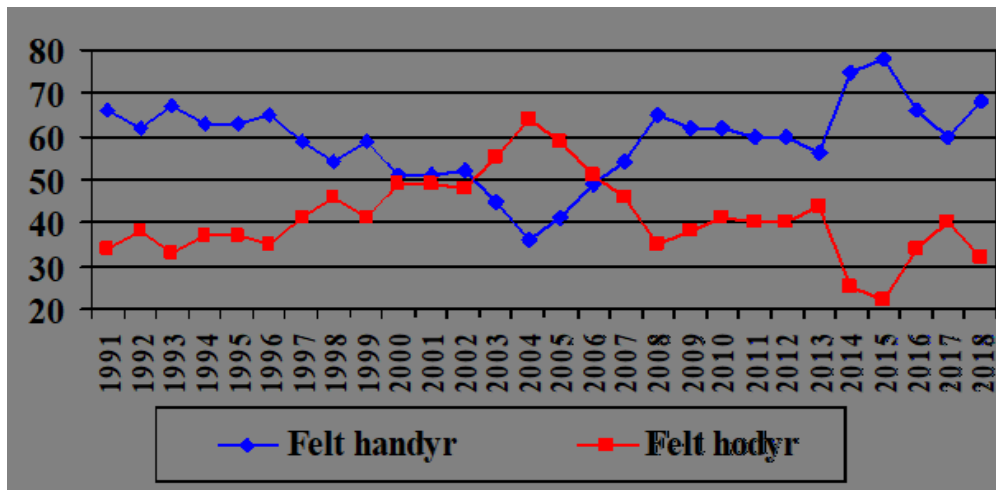
Figurane viser uttak av elg i ulike driftsplanperiodar målt *pr samanliknbar arealeining på 10 000 da*



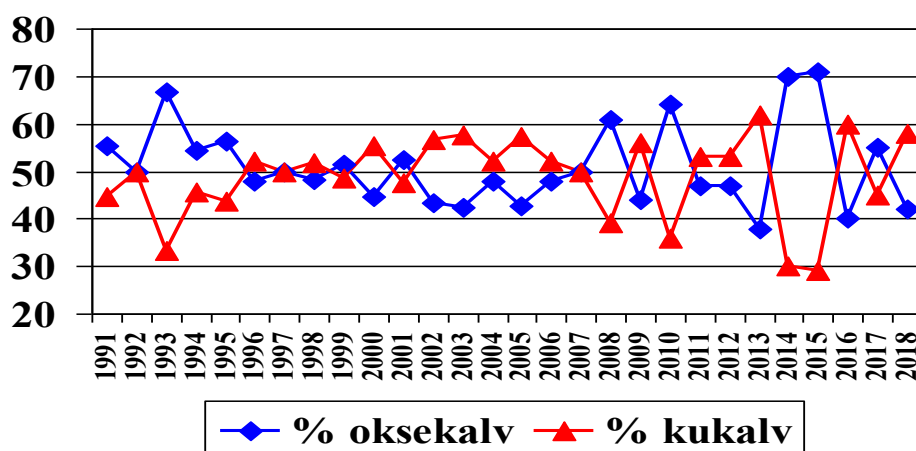
Figurane under viser **prosentfordelinga** i kjønn og alder på elg som er felt i kvart storvald i periodane 2004 – 2018, 2013 – 2018 og i den siste planperioden 2016 – 2018 i forhold til målsetting i driftsplanene i denne perioden:



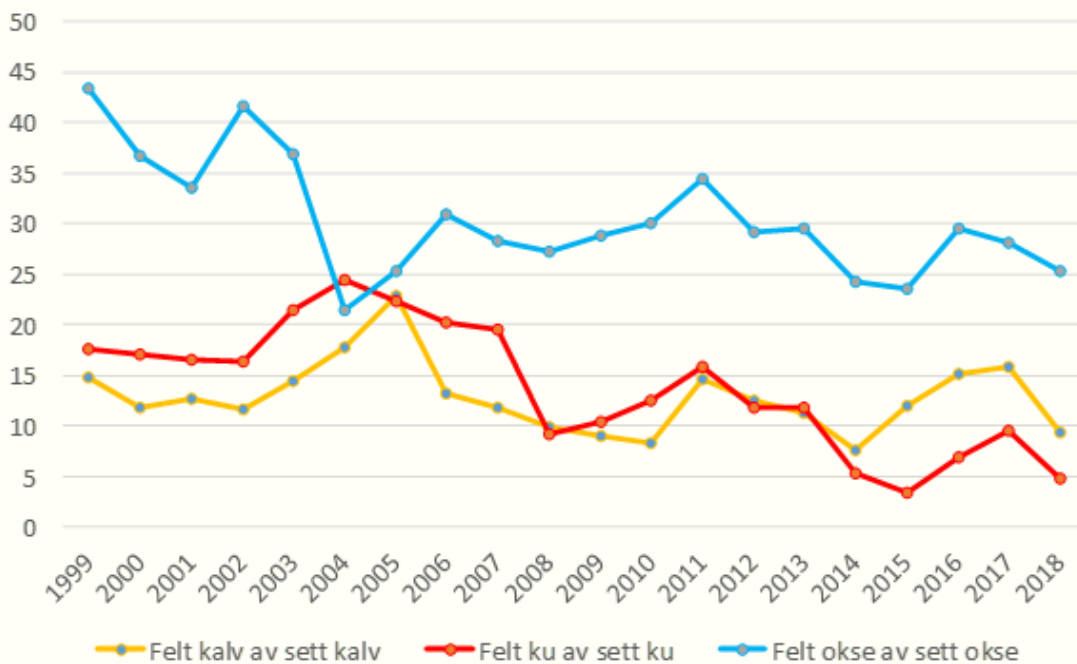




<



Felt elg av sett elg %



Statistikk for Nissedal viltlag:

	2007	2008	2009	2010	2011	2012	2013	2014	2015	2016	2017	2018
Sett elg												
Okser	216	199	200	193	186	161	122	140	144	122	130	174
Ku uten Kalv	162	176	146	143	138	125	95	115	108	93	136	194
Ku m/1 kalv	122	148	149	145	106	127	104	93	119	91	101	138
Ku m/2 kalver	3	6	5	7	3	2	3	1	10	2	4	0
Kalver	136	167	166	169	120	135	115	133	141	99	113	149
Ukjent	129	147	141	100	109	100	76	73	81	76	80	132
Sett totalt	768	844	803	757	662	650	515	555	603	483	564	787
<i>Dyr pr. 8-timers dag</i>	0,36	0,48	0,45	0,34	0,29	0,31	0,29	0,35	0,38	0,32	0,35	0,50
Ku / Okse	1,32	1,64	1,5	1,53	1,33	1,58	1,66	1,49	1,65	1,52	1,85	1,91
% kyr med kalv	42	47	51	51,53	44,13	50,79	53,0	45,0	54,4	50	44	42
Kalv / kalveku	1,08	1,08	1,07	1,05	1,03	1,02	1,03	1,01	1,08	1,02	1,04	1,00
Kalv / ku	0,47	0,51	0,55	0,57	0,49	0,53	0,57	0,64	0,59	0,53	0,47	0,45
Felt elg												
Felt dyr av sett dyr	17,3	12,8	13,4	14,4	18,1	14,5	14,2	9,9	9,8	13,2	13,8	9,4
Felt kalv av sett kalv	11,0	10,2	9,0	8,3	14,2	12,6	11,3	7,5	12,1	15,1	15,2	9,6
Felt okse av sett okse	28,2	29,6	29,5	30,1	34,4	29,2	29,5	24,3	23,6	29,5	28,2	25,4
Felt kyr av sett kyr	27,5	9,8	10,4	2,5	15,8	11,8	11,9	5,3	3,4	7	9,5	4,9
Antall felt:												
Oksekalv	9	11	7	9	8	8	5	7	12	6	9	6
Kvigekalv	6	6	8	5	9	9	8	3	5	9	8	8
1,5 år okse	31	24	23	25	30	19	18	18	18	16	19	19
1,5 år kvige	29	12	17	18	17	15	9	2	7	8	10	11
Eldre okse	30	35	36	33	34	28	18	16	16	20	19	25
Eldre ku	28	20	17	19	22	15	15	9	1	5	13	5
Sum felt	133	108	108	109	120	94	73	55	59	64	78	74
Tildelt				158	158	159	123	84	85	90	90	90
% felt				68	76	59	59	66	70	71	87	82

Viltlaget fyller sjølv inn verdiar i tabellen etter kvart som det vert samla inn data. Antall 8 – timers dager reknast ut med å multipliserer antall timer med antall jegerar for kvar dag på sett elg skjema. Legg sammen verdiene dag for dag og divider på 8.

4. MÅLSETTING

Følgjande hovudmål er gjeldende i perioden 2019 – 2021

- * *Det er viktig at bestanden lokalt er tilpassa beitegrunnet, da elgbestanden er veldig ulik i nordre og søndre del av kommunen. Difor må forvaltninga tilpassast slik at me får ei positiv utvikling av viktig kvalitetsbeite i heile kommunen. Dette vil gi betre kondisjon og produksjon hos elgen i heile kommunen.*

Delmål 2019 - 2021:

- * *Kvaliteten på stamma bør vere så god at det i snitt er meir enn 1,1 kalv pr. kalveku.*
- * *Bestanden bør ikkje vere større enn at viktige beiteplanter sommarstid kan utvikle produksjonspotensialet.*
- * *Det er ynskjelig å halde ei stabil stamme med en gjennomsnittsalder som gir høg kalveproduksjonsrate hos kyr og gode slakteveker.*
- * *Ei stabil kjønnsfordeling i stamma er ynskjeleg. Det bør ikkje skytast meir enn 60 % hanndyr. Ku / Okse forholdet på sett elg bør ligge rundt 1,5 -1,8.*
- * *I forhold til dagens bestandsnivå meiner me det er rett å tilpasse bestanden lokalt i det einskilde storvald ut ifrå beitepress og bestandstetthet. Dette har utgangspunkt i at beitet lokalt kan være overbelasta og bør få høve til å ta seg opp.*
- * *Viltlaget tildeler fellingskvote til storvalda for 3 – tre år.*

Produktiviteten hadde ei positiv utvikling i perioden 2011 – 2015, men har sidan hatt ei svært negativ utvikling - men det er store lokale variasjoner. Ku:okse-forholdet var relativt stabilt rundt 1,5:1 fram til 2016, men har sidan hatt ei negativ utvikling mot 1,9 : 1.

Målsettinga er fortsatt å spare store produksjonsdyr av både kyr og oksar.

5. PLANLAGT UTTAK I PERIODEN 2019 - 2021

	Mål
Sum kalv,	32 %
Sum 1,5-åringer	37 %
Eldre okser:	22 %
Eldre kyr:	9 %

Viltlaget har mål om at det i planperioden ikkje fellast over 60 % hanndyr totalt for alle aldersgrupper. Av samla uttak bør 40 % vere årskalv.

Det kan skytast kalv/ungdyr i staden for vaksne dyr.

Det er et mål at den årlege avskytinga skal ligge på dette nivået, og mindre avvik justerast neste år.

Me legg opp til eit årlig uttak på inntil 100 dyr, 300 dyr gjennom bestandsplanperioden.

Det kan være nødvendig med korreksjoner i løpet av perioden.

Viltlaget ynskjer ikkje å benytte vektgrenseordninger.

Piggoksar kan gå på ungdrykvota uavhengig av alder og vekt, men skal først rektig i statistikken etter alder på sett elg skjema.

Jaktlaga oppfordrast til å føre normalt utvikla piggoksar 2 ½ år og eldre på kvota for vaksne dyr.

6. HJORT

Hjorten øker stadig i antall – også i Nissedal. Viltlaget ønsker å inkludere hjorten i sin forvaltning. Foreløpig er det vanskelig å definere klare forvaltningsstrategier. Imidlertid ønsker vi å være bevisste på hva slags dyr som eventuelt skytes: Vi ønsker å være varsomme med å skyte store bukker og eldre hind. Dette er med utgangspunkt i at vi ønsker en økende og livskraftig hjortebestand i kommunen.

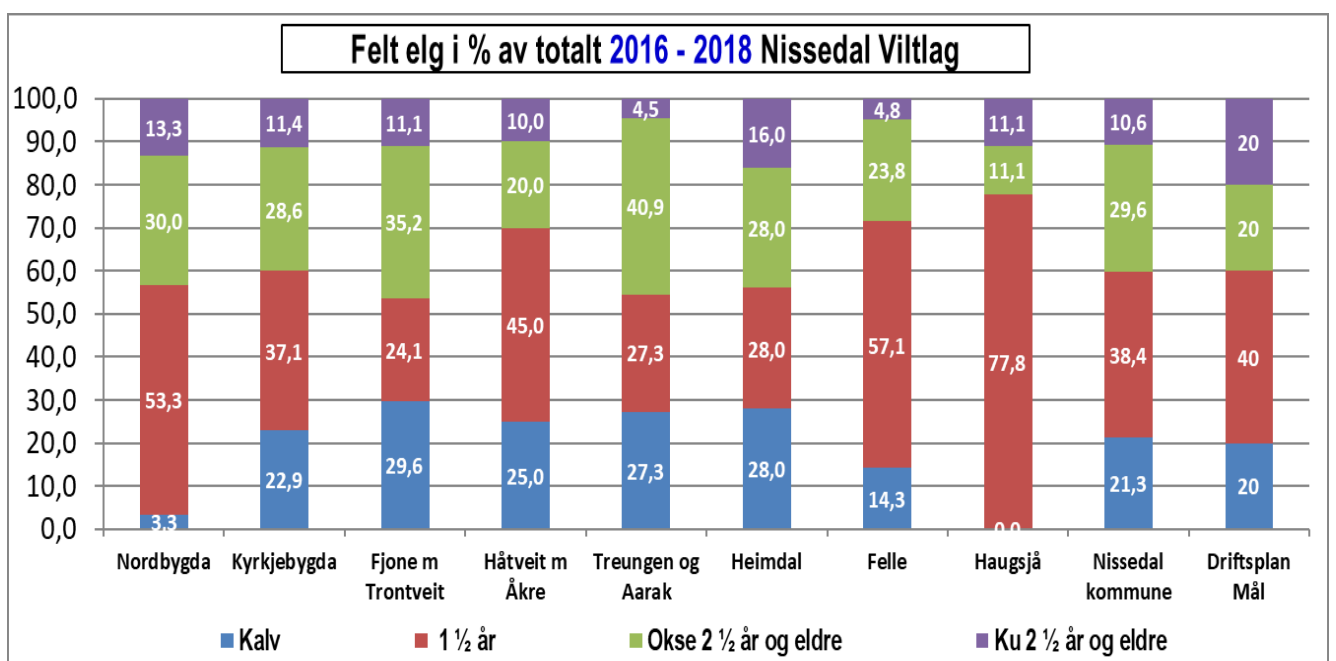
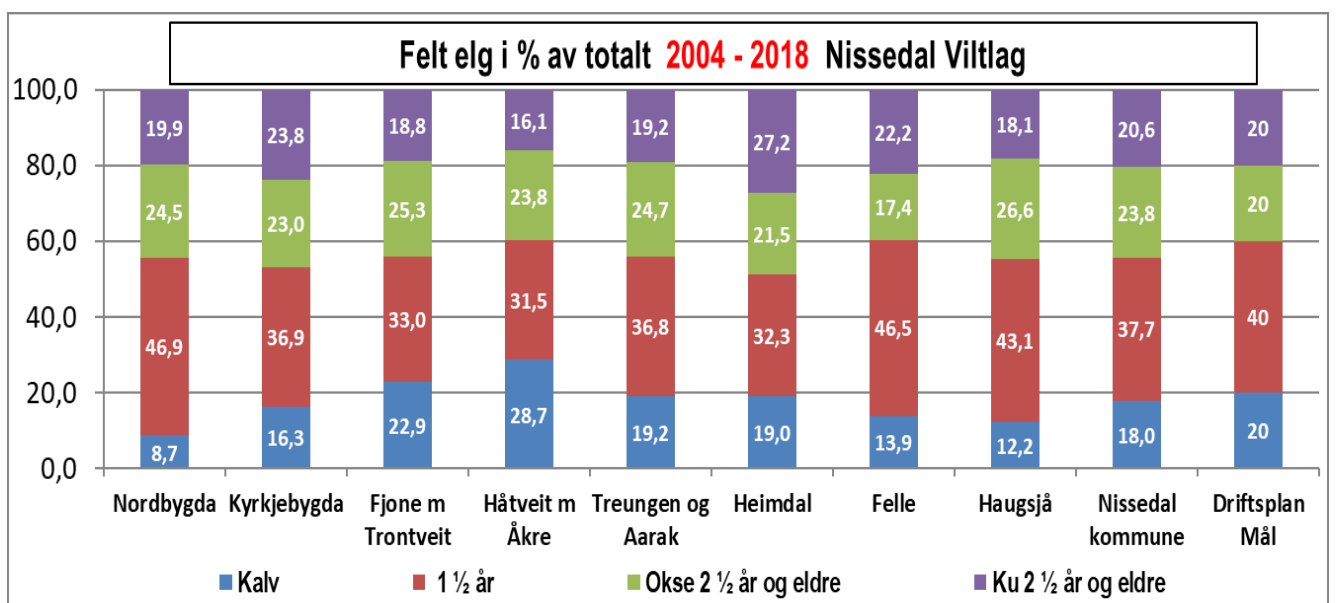
Følgende fordeling på kjønn/alder er ønskelig:

Kalv	1,5-åring	Eldre bukk	Eldre hind
Min. 20 %	Min. 20 %	Maks. 30 %	Maks. 30 %

Laget tar sikte på å felle inntil 15 dyr pr. år.

7. TABELLARISK OVERSIKT OVER UTTAK 2019- 2021

TILDELING AV ELG OG HJORT 2019 - 2021							Tildelt Areal pr elg
Nissedal Viltlag							
År	Kalv	Ungdyr	Voksen ku	Voksen okse	Sum	Hjort	
2019	32	35	8	25	100	<16	7 279
2020	32	36	10	22	100	<16	7 279
2021	33	40	9	18	100	<16	7 279
Sum	97	111	27	65	300	<46	7 279
%	32	37,0	9	22	100		



Under følger tabeller for kvart storvald. Valdet sitt areal og areal pr tildela elg er oppgitt.

TILDELING AV ELG 2019 - 2021						Tildela Areal pr elg
Nordbygda: Arealandel 7,3 %.						
År	Kalv	Ungdyr	Voksen ku	Voksen okse	Sum	
2019	3	5	2	2	12	4 500
2020	4	4	1	3	12	4 500
2021	4	5	1	2	12	4 500
Sum:	11	14	4	7	36	4 500
% fordeling:	30,6	38,9	11,1	19,4	100	

Okse kalv	Ku-kalv	Okse 1 ½ år	Ku 1 ½ år	Okse 2 ½ år og eldre	Ku 2 ½ år og eldre	Sum felte elg	
1	0	5	11	9	4	30	SUM Felt elg 2016 - 2018
3,3	0,0	16,7	36,7	30,0	13,3	100,0	SUM Felt elg i %
3,3		53,3		30,0	13,3	100,0	SUM Felt elg i %
0,2		3,0		1,7	0,7	5,6	SUM Felt elg pr 10 000 da

TILDELING AV ELG 2019 - 2021						Tildela Areal pr elg
Kyrkjebygda: Arealandel 12,1 %.						
År	Kalv	Ungdyr	Voksen ku	Voksen okse	Sum	
2019	6	4	1	3	14	6 390
2020	5	5	1	3	14	6 390
2021	5	4	2	3	14	6 390
Sum:	16	13	4	9	42	6 390
% fordeling:	38,1	31,0	9,5	21,4	100	

Okse kalv	Ku-kalv	Okse 1 ½ år	Ku 1 ½ år	Okse 2 ½ år og eldre	Ku 2 ½ år og eldre	Sum felte elg	
4	4	8	5	10	4	35	SUM Felt elg 2016 - 2018
11,4	11,4	22,9	14,3	28,6	11,4	100,0	SUM Felt elg i %
22,9		37,1		28,6	11,4	100,0	SUM Felt elg i %
0,8		1,3		1,0	0,4	3,4	SUM Felt elg pr 10 000 da

TILDELING AV ELG 2019 - 2021						Tildela Areal pr elg
Fjone m Trontveit og Reine: Arealandel 18,5 %.						
År	Kalv	Ungdyr	Voksen ku	Voksen okse	Sum	
2019	9	8	2	5	24	5 715
2020	9	7	3	5	24	5 715
2021	10	7	2	5	24	5 715
Sum:	28	22	7	15	72	5 715
% fordeling:	38,9	30,6	9,7	20,8	100	

Fjone inkl Trontveit							
Okse kalv	Ku-kalv	Okse 1 ½ år	Ku 1 ½ år	Okse 2 ½ år og eldre	Ku 2 ½ år og eldre	Sum felte elg	
10	6	8	5	19	6	54	SUM Felt elg 2016 - 2018
18,5	11,1	14,8	9,3	35,2	11,1	100,0	SUM Felt elg i %
29,6		24,1		35,2	11,1	100,0	SUM Felt elg i %
1,2		1,0		1,5	0,5	4,2	SUM Felt elg pr 10 000 da

TILDELING AV ELG 2019 - 2021						Tildela Areal pr elg
Håtveit m Akre: Arealandel 6,0 %.						
År	Kalv	Ungdyr	Voksen ku	Voksen okse	Sum	
2019	4	2	1	2	9	4 951
2020	3	3	1	1	8	5 570
2021	3	3	1	2	9	4 951
Sum:	10	8	3	5	26	5 142
% fordeling:	38,5	30,8	11,5	19,2	100	

Håtveit m Akre						
Okse- kalv	Ku- kalv	Okse 1 ½ år	Ku 1 ½ år	Okse 2 ½ år og eldre	Ku 2 ½ år og eldre	Sum felte elg
2	3	8	1	4	2	20
10,0	15,0	40,0	5,0	20,0	10,0	100,0
25,0		45,0		20,0	10,0	100,0
1,2		2,2		1,0	0,5	4,8

SUM Felt elg 2016 - 2018
SUM Felt elg i %
SUM Felt elg i %
SUM Felt elg pr 10 000 da

TILDELING AV ELG 2019 - 2021						Tildela Areal pr elg
Aarak: Arealandel 4,8 %.						
År	Kalv	Ungdyr	Voksen ku	Voksen okse	Sum	
2019	2	1	0	1	4	8 933
2020	2	1	0	1	4	8 933
2021	1	2	0	1	4	8 933
Sum	5	4	0	3	12	
% fordeling:	41,7	33,3	0,0	25,0	100	

Aarak						
Okse kalv	Ku kalv	Okse 1 ½ år	Ku 1 ½ år	Okse 2 ½ år og eldre	Ku 2 ½ år og eldre	Sum felte elg
0	1	4	2	3	0	10
0,0	10,0	40,0	20,0	30,0	0,0	100,0
10,0		60,0		30,0	0,0	100,0
0,3		1,7		0,8	0,0	2,8

SUM Felt elg 2016 - 2018
SUM Felt elg i %
SUM Felt elg i %
SUM Felt elg pr 10 000 da

TILDELING AV ELG 2019 - 2021						Tildela Areal pr elg
Treungen: Arealandel 9,3 %.						
År	Kalv	Ungdyr	Voksen ku	Voksen okse	Sum	
2019	3	2	0	2	7	9 894
2020	3	2	1	1	7	9 894
2021	3	2	1	1	7	9 894
Sum:	9	6	2	4	21	
% fordeling:	42,9	28,6	9,5	19,0	100	

Treungen						
Okse kalv	Ku kalv	Okse 1 ½ år	Ku 1 ½ år	Okse 2 ½ år og eldre	Ku 2 ½ år og eldre	Sum felte elg
1	4	0	0	6	1	12
8,3	33,3	0,0	0,0	50,0	8,3	100,0
41,7		0,0		50,0	8,3	100,0
0,7		0,0		0,8	0,1	1,7

Jaktfelt som har levert skjema
SUM Felt elg 2016 - 2018
SUM Felt elg i %
SUM Felt elg i %
SUM Felt elg pr 10 000 da

TILDELING AV ELG 2019 - 2021						Tildela Areal pr elg
Heimdal: Arealandel 13,4 %.						
År	Kalv	Ungdyr	Voksen ku	Voksen okse	Sum	
2019	2	3	1	2	8	10 625
2020	1	4	2	2	9	9 444
2021	2	3	1	2	8	10 625
Sum	5	10	4	6	25	
% fordeling	20,0	40,0	16,0	24,0	100	

Heimdal						
Okse kalv	Ku kalv	Okse 1 ½ år	Ku 1 ½ år	Okse 2 ½ år og eldre	Ku 2 ½ år og eldre	Sum felte elg
2	5	4	3	7	4	25
8,0	20,0	16,0	12,0	28,0	16,0	100,0
28,0		28,0		28,0	16,0	100,0
0,7		0,7		0,7	0,4	2,5

SUM Felt elg 2016 - 2018
SUM Felt elg i %
SUM Felt elg i %
SUM Felt elg pr 10 000 da

TILDELING AV ELG 2019 - 2021						Tildela Areal pr elg
Felle: Arealandel 12,0 %.						
År	Kalv	Ungdyr	Voksen ku	Voksen okse	Sum	
2019	3	3	1	2	9	9 907
2020	4	2	1	2	9	9 907
2021	4	3	1	1	9	9 907
Sum	11	8	3	5	27	
% fordeling	40,7	29,6	11,1	18,5	100	

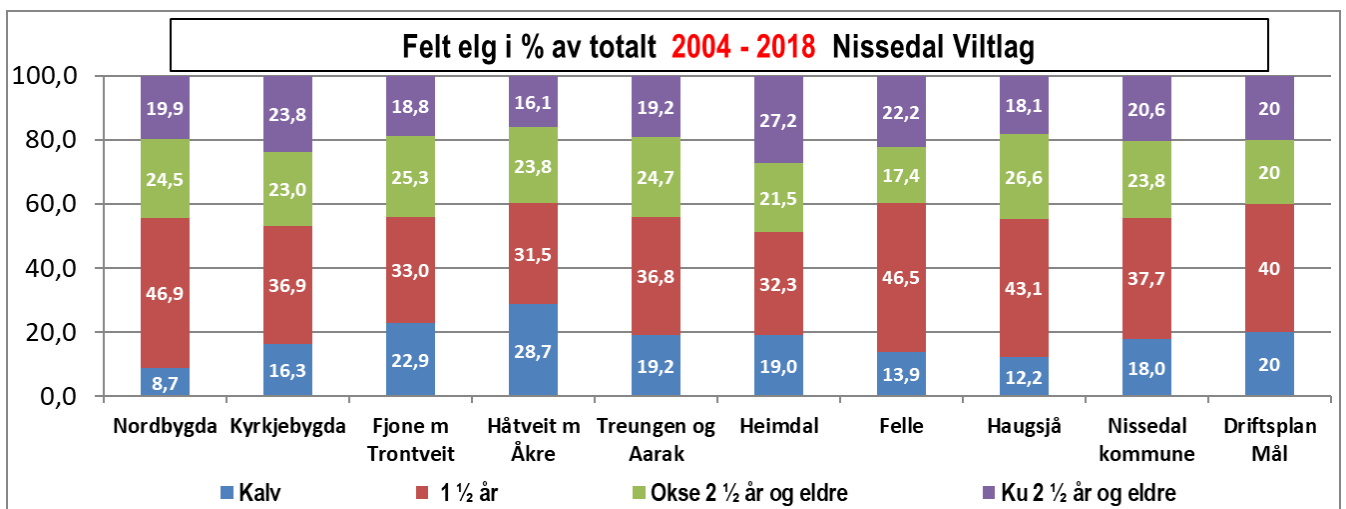
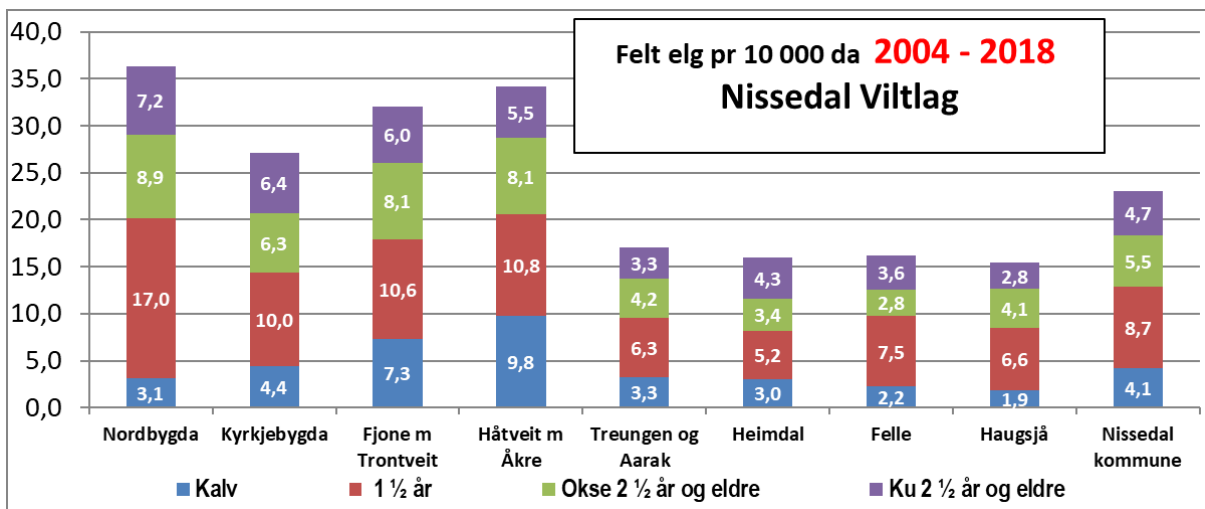
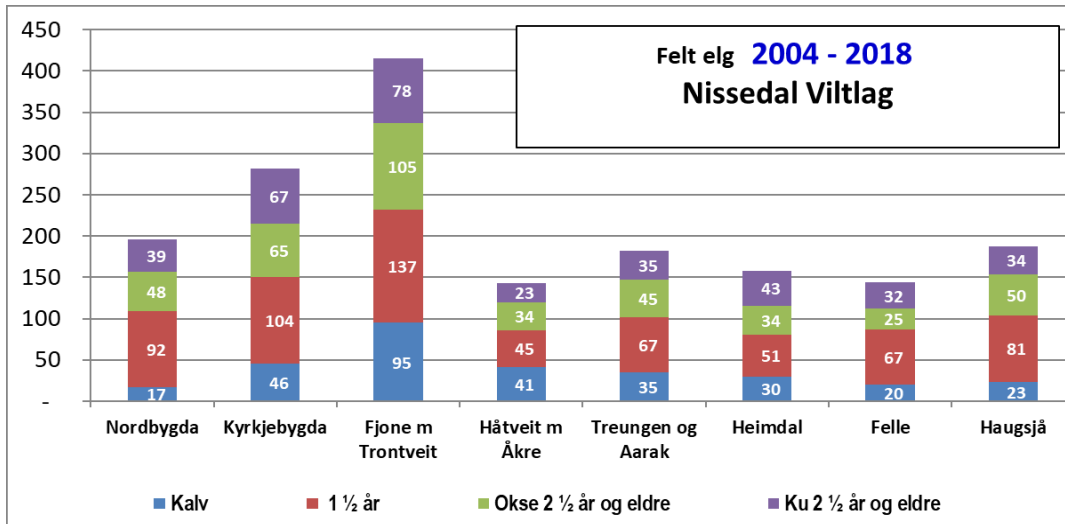
Felle						
Okse kalv	Ku kalv	Okse 1 ½ år	Ku 1 ½ år	Okse 2 ½ år og eldre	Ku 2 ½ år og eldre	Sum felte elg
1	2	11	1	5	1	21
4,8	9,5	52,4	4,8	23,8	4,8	100,0
14,3		57,1		23,8	4,8	100,0
0,3		1,3		0,6	0,1	2,4

SUM Felt elg 2016 - 2018
SUM Felt elg i %
SUM Felt elg i %
SUM Felt elg pr 10 000 da

TILDELING AV ELG 2019 - 2021						Tildela Areal pr elg
Haugsjå: Arealandel 16,5%.						
År	Kalv	Ungdyr	Voksen ku	Voksen okse	Sum	
2019		7		6	13	9 504
2020		8		4	12	10 296
2021		11		1	12	10 296
Sum	0	26	0	11	37	
% fordeling	0,0	70,3	0,0	29,7	100	

Haugsjå						
Okse kalv	Ku kalv	Okse 1 ½ år	Ku 1 ½ år	Okse 2 ½ år og eldre	Ku 2 ½ år og eldre	Sum felte elg
0	0	6	1	1	1	9
0,0	0,0	66,7	11,1	11,1	11,1	100,0
0,0		77,8		11,1	11,1	100,0
0,0		0,6		0,1	0,1	0,7

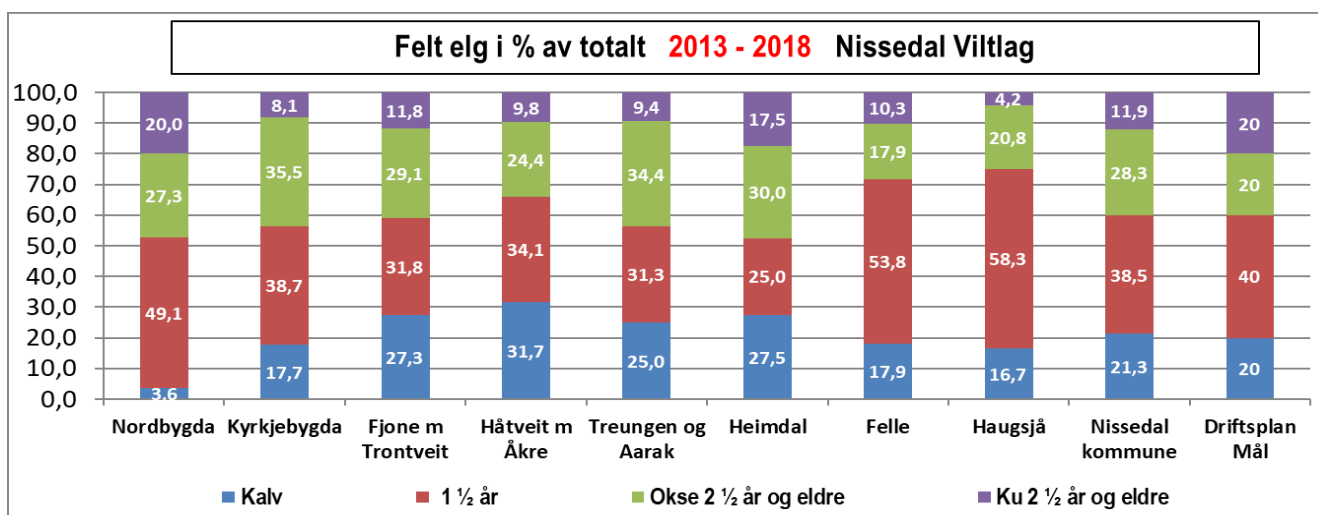
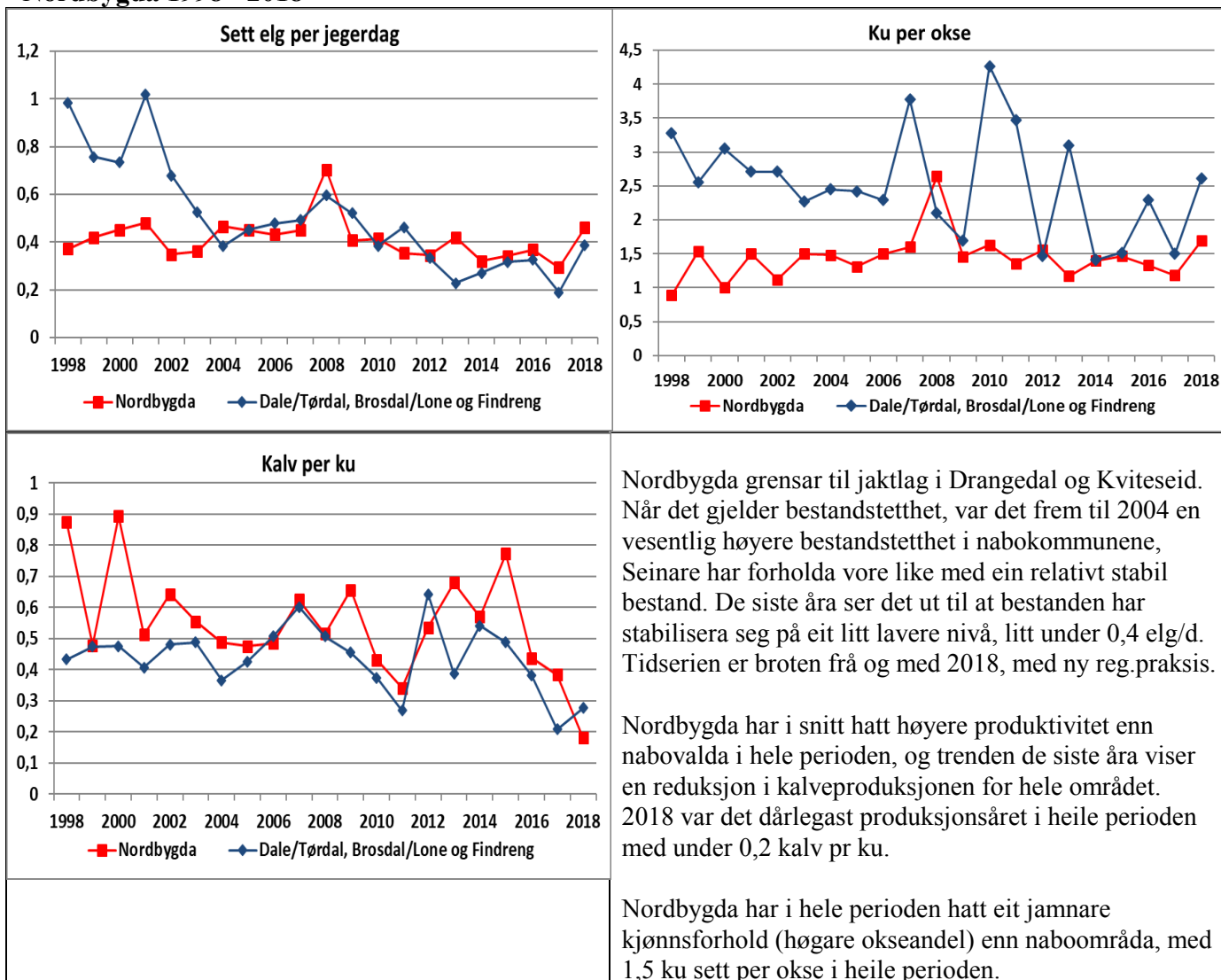
SUM Felt elg 2016 - 2018
SUM Felt elg i %
SUM Felt elg i %
SUM Felt elg pr 10 000 da



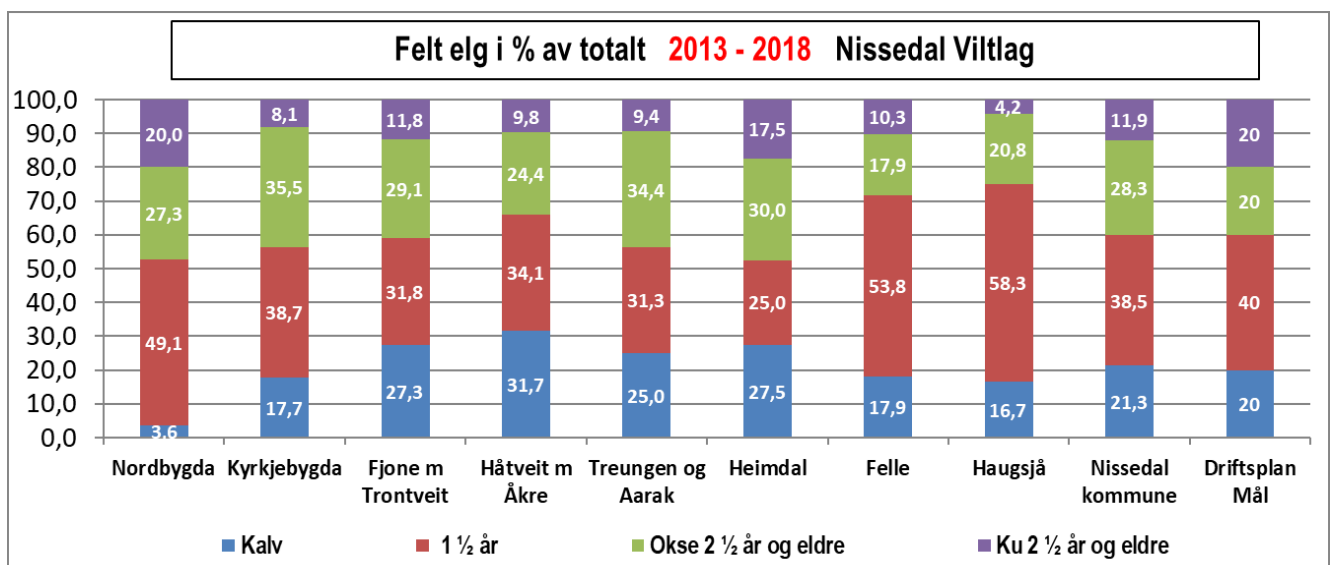
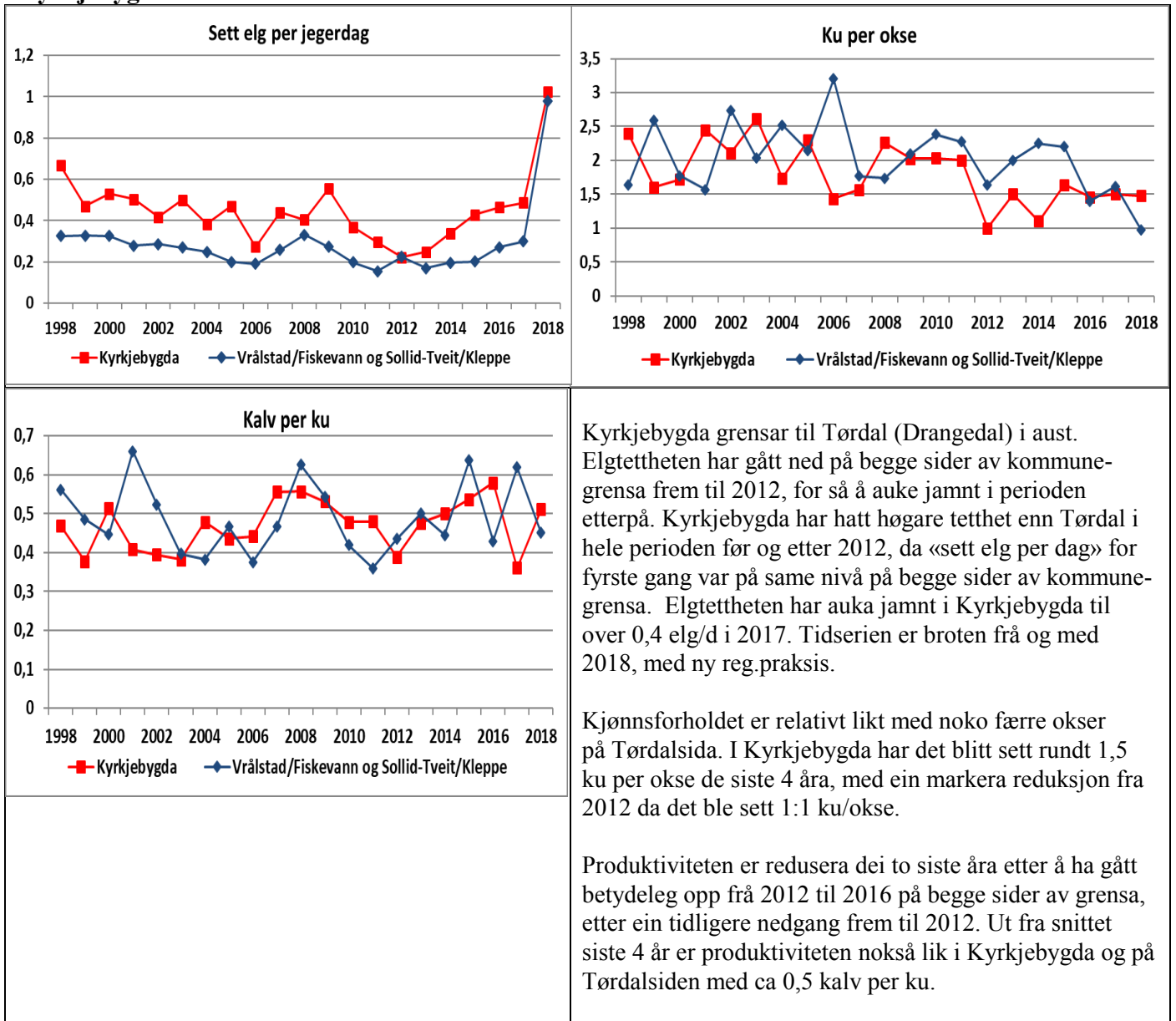
8. SAMMENLIKNINGAR MED VALDA SOM GRENSAR INNTIL

Viltlaget, som utgjer mesteparten av Nissedal kommune, grensar til ei rekke vald i andre kommunar. Viltlaget er i tillegg ”delt” av Nisser, som fungerer langt mer kanalisierende for elgen enn grenseliner på kart. Det er derfor naturleg å sjå det einsskilte storvaldet i samanheng med vald som grensar inntil på andre sida av kommunegrensene.

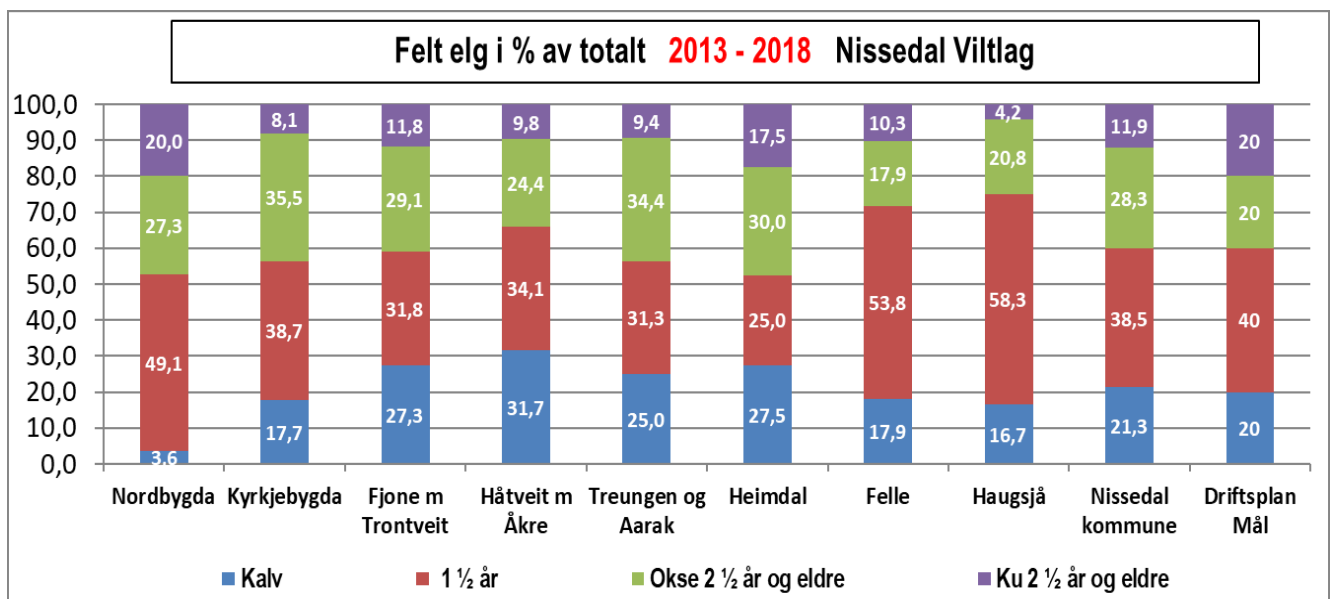
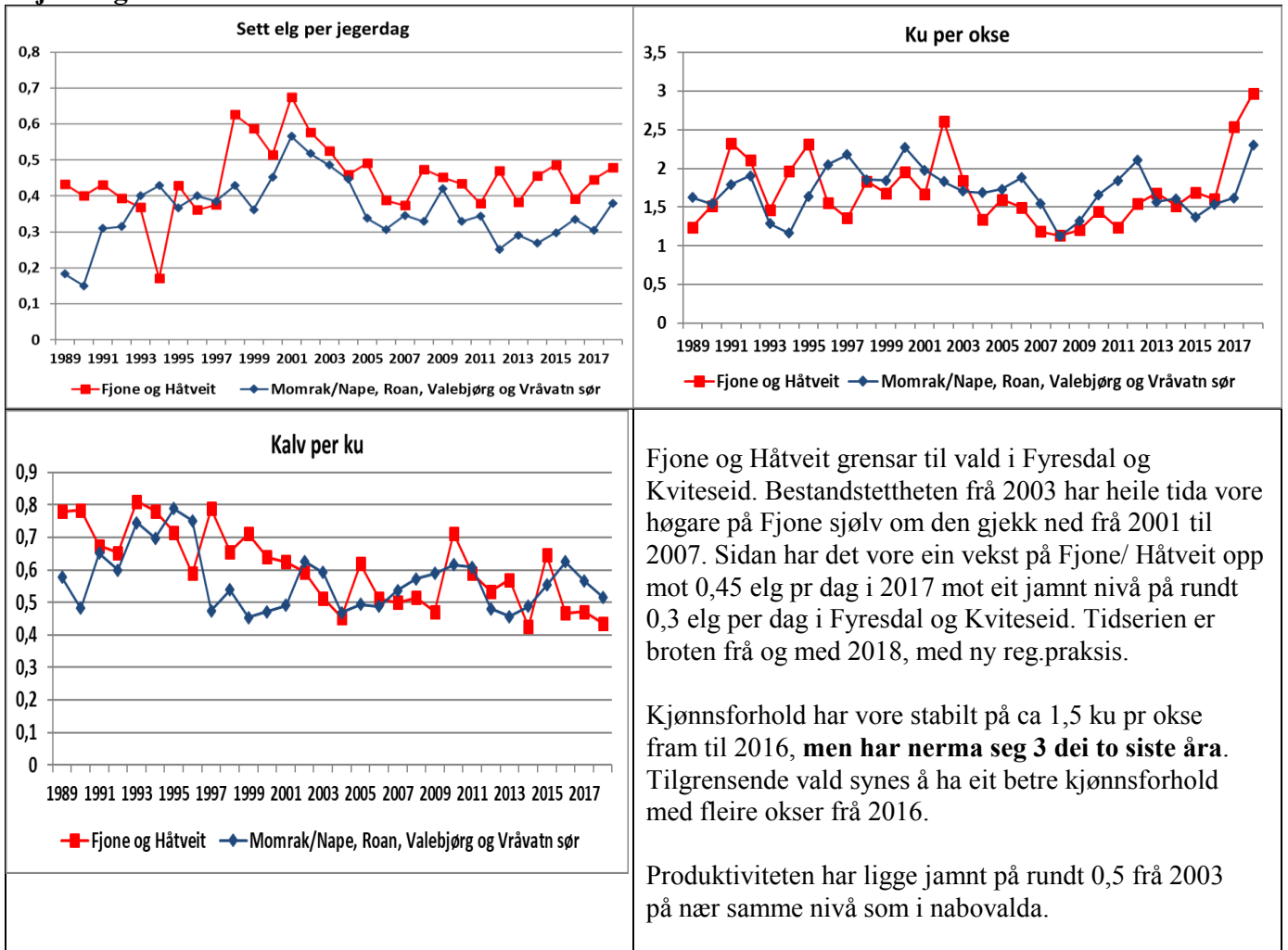
Nordbygda 1998 - 2018



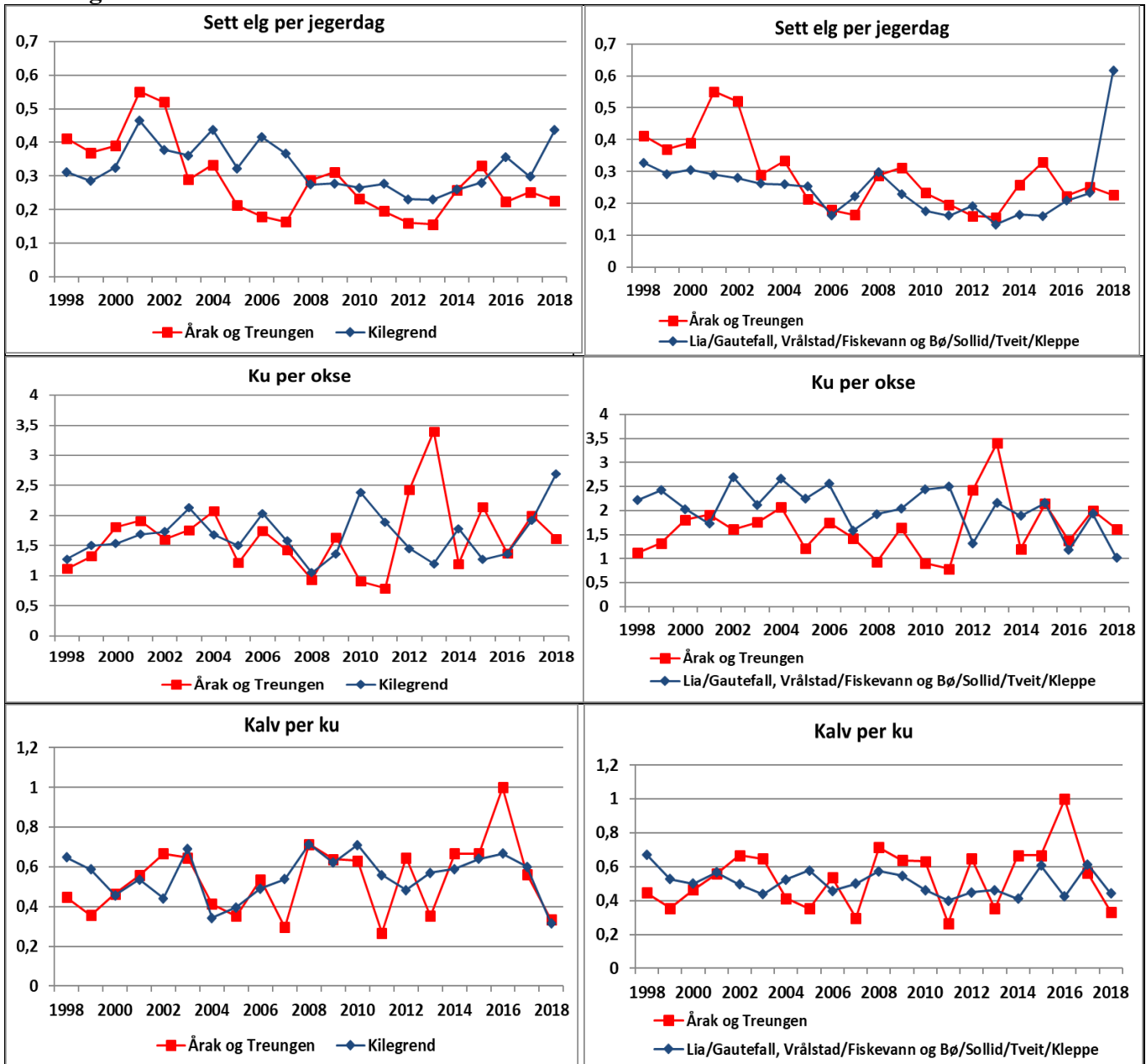
Kyrkjebygda 1998 – 2018



Fjone og Håtveit 1989 – 2018



Treungen med Aarak 1998 - 2018

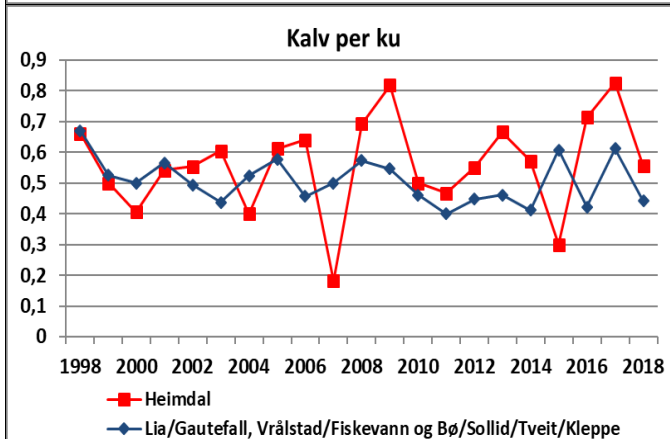
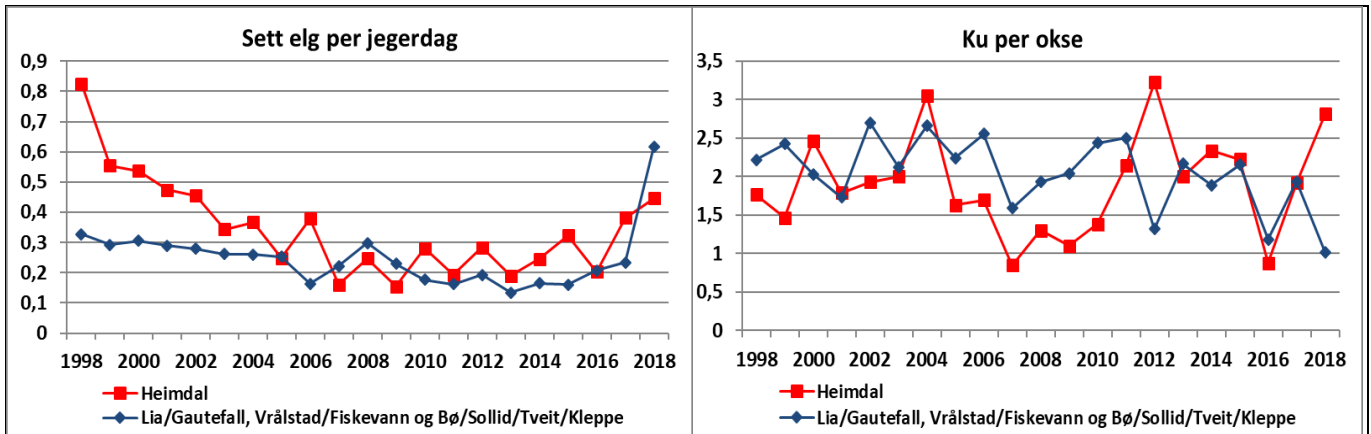


Treungen m Årak grensar i vest til Kilegrend i Fyresdal og fleire vald i Drangedal i nord og aust. Etter ein kraftig reduksjon i perioden 2001 – 2007 og ein auke i perioden 2007-2009, viser «sett elg per dag» reduksjon i bestanden for Treungen m Årak frem til 2018 med ein topp i 2015. Bestanden i nabovalda har vore nokså stabil fra 2008 - 9, der Kilegrend hadde noko høgare bestand enn Treungen og Drangedal om lag same låge bestand som Treungen i hele perioden fram til 2017. Tidserien er broten frå og med 2018, med ny rapporteringspraksis.

Ku:okse-forholdet har variert veldig mykje fra 2009 og det same gjelder for produktiviteten. På Drangedalsida har vore om lag lik okseandel og noko lågere produksjon dei siste åra, medan situasjonen i Kilegrend har vore nokså lik. Det har vore store årlige variasjonar på både okseandel og kalverater gjer det noko usikkert å tolke utviklinga i siste 3 til 6-års periode. Treungen m Årak har fått en lavere okseandel de siste åra og har observert en høy andel okser helt frem til og med 2011. At det ble observert få okser i 2012 og -13 er truleg ein utliggar forårsaka av statistiske tilfeldigheter. Snittet for siste 3 til 6-årsperiode ligger på noko over 1,5 ku pr sett okse. Nabovalda i Kilegrend og Drangedal fylgjer utviklinga i Treungen i same periode fram til 2017.

Med unntak av 2011, 2013 og 2018 har produktiviteten ligge på eit bra nivå for Treungen m. Årak de siste 10 åra på rundt 0,6 kalv pr sett ku. Kilegrend ligger nesten på samme nivå i hele perioden, men i valda i Drangedal har produktiviteten vært ca 30 % lavere siden 2008 - med ein auke frå 2015. Alle gjekk kraftig ned i 2018!

Heimdal 1998 - 2018

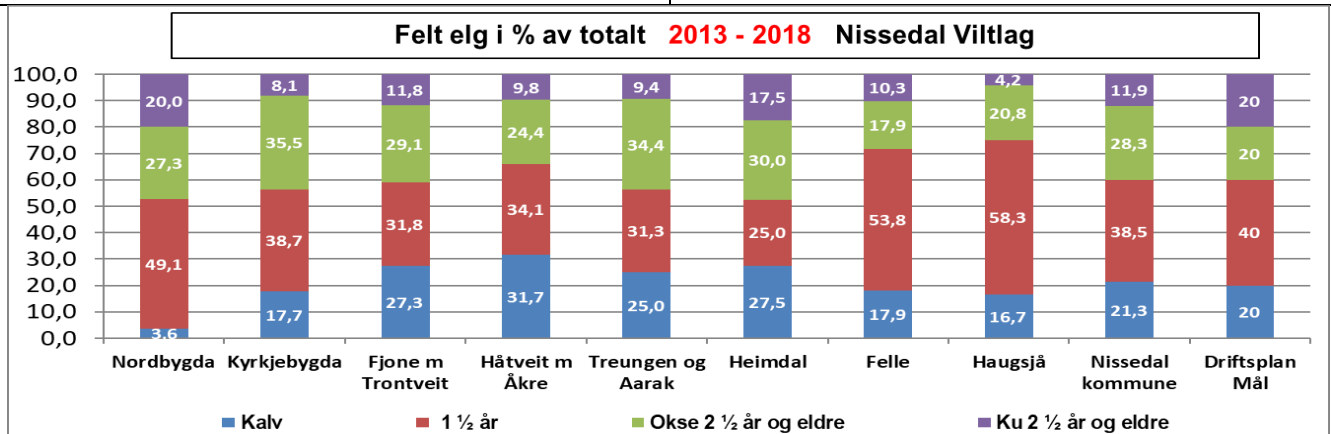


Heimdal grensar til Drangedal, og bestandstettheten i Heimdal hadde etter toppen i 1998 ein sterk nedgang fram til 2007. Trenden i siste 3 til 6-års periode viser tegn til god vekst i elgbestanden opp mot 0,4 elg pr jegerdag sammenlikna med det låge nivået i perioden 2007-2013. I nabovalda har bestanden fylgd utviklinga i Heimdal, men på eit noko lågare nivå sidan 2011. Tidserien er broten frå og med 2018, med ny rapporteringspraksis.

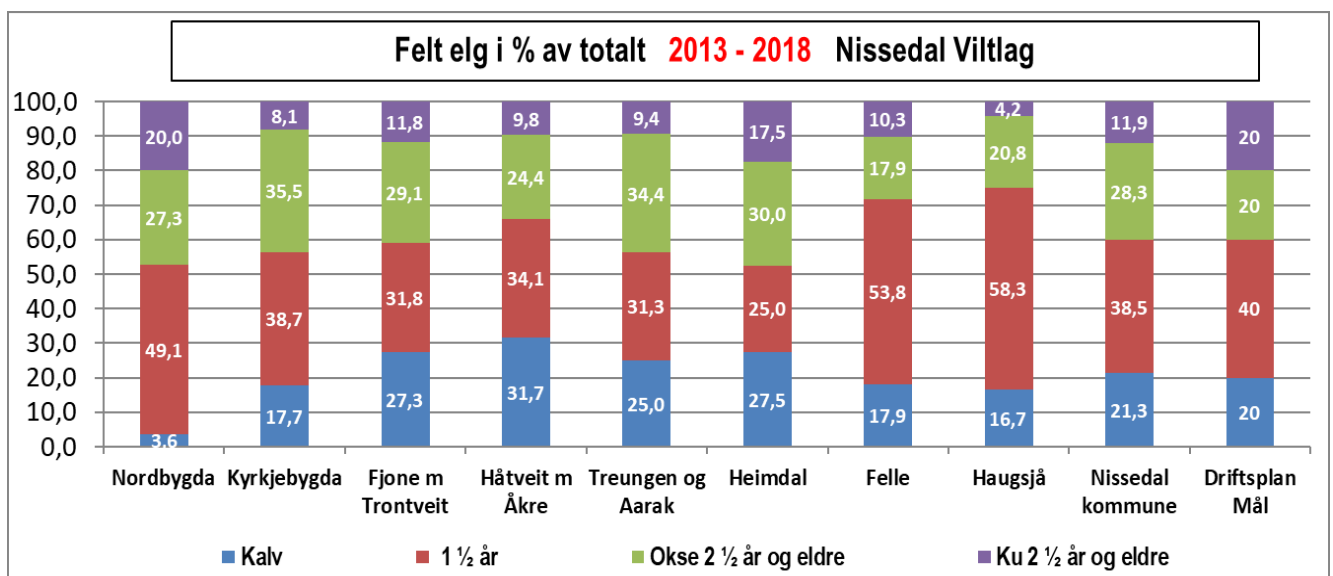
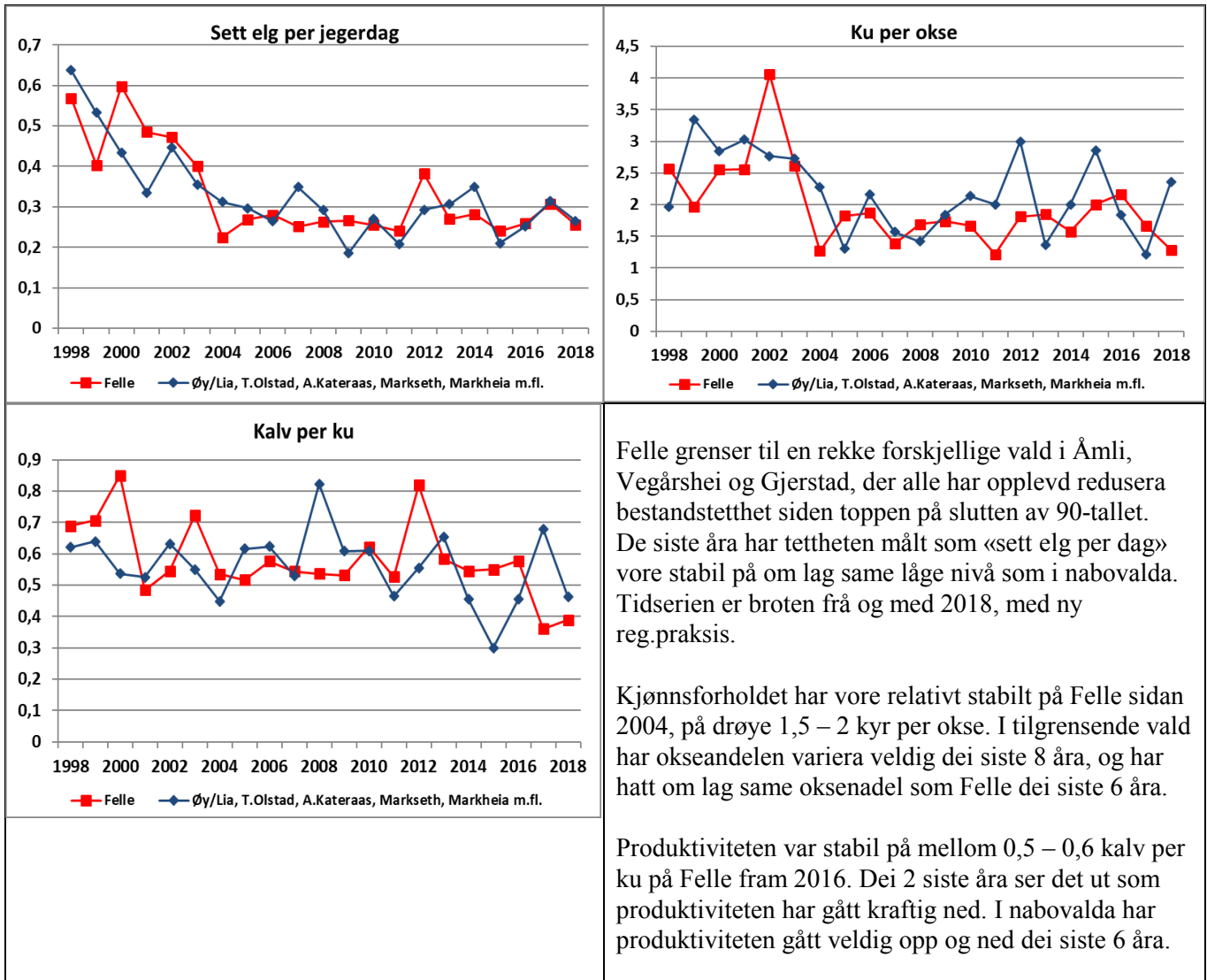
Etter ei forbetring i kjønnsforholdet etter 2004, med ca 1,5 ku pr okse fra 2005-2010, viser siste 6-års periode med unntak av 2016 at okseandelen i Heimdal er redusert – men varierer kraftig frå år til år. Nabovalda i Drangedal har i perioden 2013 - 2017 nokså lik okseandel. I 2018 er det stor forskjell, men dette kan skyldast ny rapporteringspraksis.

Produktiviteten har sidan 2010 vore høgare i Heimdal enn i nabovalda på andre sida av kommunegrensa og har halde seg relativt stabil i siste periode. Snittet for siste 3 og 6-års periode viser en kalverate med jamn auke frå 0,5 til over 0,6, medan valda i Drangedal har ligge jamnt på rundt 0,5 i same perioden.

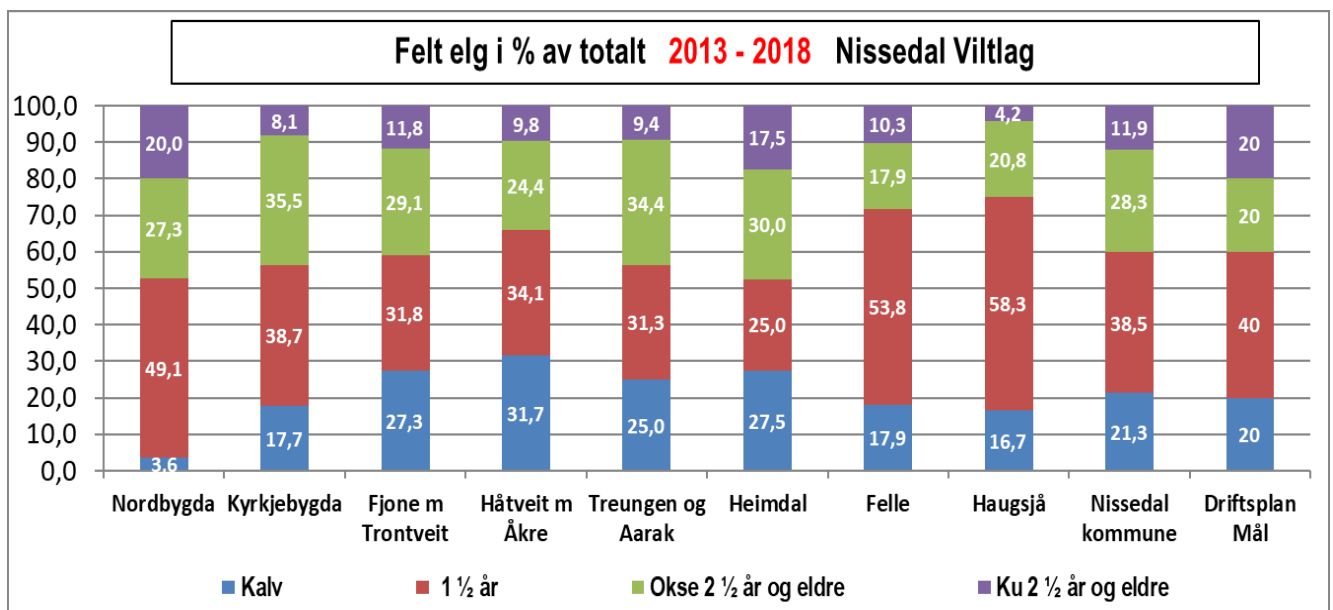
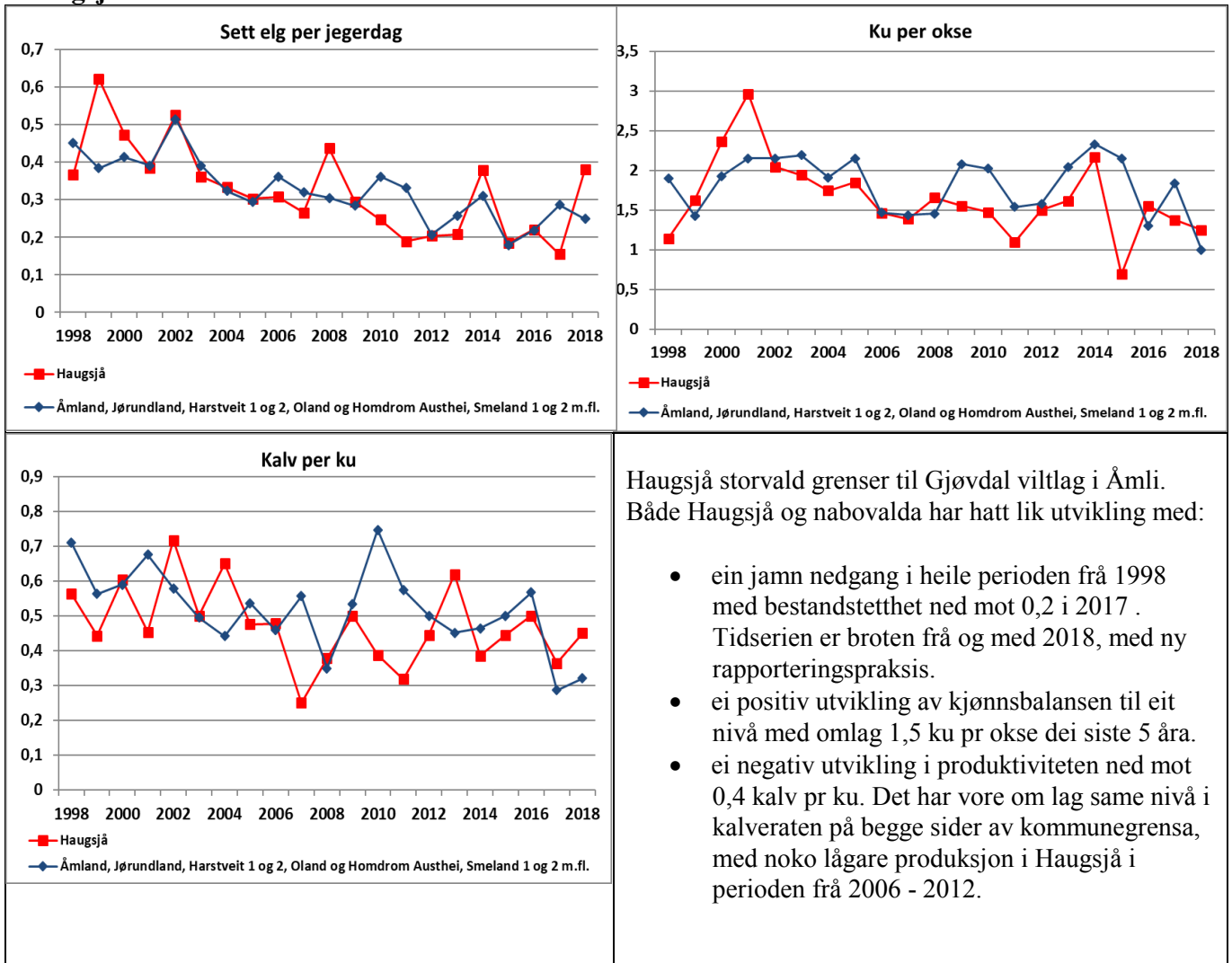
I 2015 fall produktiviteten i Heimdal dramatisk, men det kan vere ein «utligger» som skyldast statistiske tilfeldigheter på same viset som i 2007.



Felle 1998 - 2018



Haugsjå 1998 – 2018



9. RAPPORTERING, REAKSJONSBESTEMMELSER

Jaktlaga i det einskilde storvald samarbeider om forvaltningen og jobbar for å jamne ut skeivheter og «urettferdigheter» underveis.

Videre samarbeider også storvalda seg imellom for at forvaltningen skal bli så god som mogleg.

Feilskytningar ordnast internt i storvalda, evt. mellom storvald i viltlaget.

Internt vil det registrerast slaktevekter på alle felte dyr da dette er eit viktig mål på kvaliteten i stamma. Ved registrering av slaktevekter er korrekt aldersbestemmelse på 1,5 åringer viktig.

10. FULLMAKT

Lederen i viltlaget har, på vegne av årsmøtevedtak, fullmakt til å sende inn bestandsplanen til godkjenning med Nissedal kommune.

Sted: _____ Dato: _____

Leder i Nissedal Viltlag

Bestandsplanen er godkjent:

sted

dato

For Nissedal kommune

Vedlegg:

Observasjonar frå helikopter ifbm reinteljing i Våmur Roan Villreinlag i februar 2018:

Fra: "Stian Solberg (Fonnafly AS)" <stian@fonnafly.no>

Dato: 18.04.2018 19:04 (GMT+01:00)

Ein liten orientering om elg observasjonar under Reinsteljinga i vinter. Snoen va 1,5 døgn gamal, men spår som var fleire dagar gamle va greitt å sjå.

Der stod ingen elg eller spår i området Baremsland, Torshomen og Skuggeheia eller i liane frå Treungen og opp til Kronfjell. Der va heller ingen krysningar yve heia frå Treungen og opp til Napvaten.

Men der va bra med spår og såg fleire elg rundt Hågstøyllia, Juva og Stordale. Der stod Ku med kalv i Skulhomen, og 5 elg stod ut på isen på Skulhomtjønna. Stod au to elg ved Grunntjønn. Frå Høgfjellet/Ufshomfjellet begynte det å bli bra med spår. Og me såg mykje elg og spår heile vegen derifrå og heilt opp til Hægfjell og grensa til Vrådal. Elgane stod frå Nisser og halvegs opp i liane.

Men inn dalen mot Napvaten og yve til Fyresdal va det mykje spår og elg heile vegen. Spesielt va det mykje spår frå Butikken på Fjone og heile vegen opp til Horgevika. Der stod 13 elg samlai ei klynge oppo Husfjell, og fleire elg i liane der.

Der va au bra med elg i Kilegrend, opp mot Våmur og i Fyresdal. Fleire elg i området rundt apinsenteret i Vrådal.

Mitt intrykk er at det såg mykje betre ut enn på lenge. Blei yverraska yve hå mykje elg og spår me faktisk såg i forhold til sist. Me slutta å tele elg når me passera 70-80. Men som vanleg er det mykje spår og elg i dei vanlege områda.

Og frå Kronfjell til grensa i vrådal, frå Nisser og halvegs opp mot høgheia er det klart mest spår og elg. I tillegg syns eg det va bra med ku og kalv.

Håpar dette var til litt hjelp.

Med helsing

Stian Solberg

Flygesjef

Fonnafly AS

Heimeside; www.fonnafly.no



Observasjonar frå helikopter ifbm reinteljing i Våmur Roan Villreinlag 22. januar 2016:

Her kjem ei oppsummering frå det inntrykket eg fekk, og dei observasjonane me gjorde av elg stamma under årets reindyr teljing. Forholda var gode, bortsett frå dei siste 50 høgde metrane heilt nede ved Nisser. Snoen var 2 døgn gamal, det låg eit godt underlag frå tidlegare. Så alle elg spår var lette å sjå. Me såg au tydeleg elg spår om dei var 1-2 viker gamle. At det ikkje var like gode forhold heilt ned mot Nisser gjorde ingen ting, då alle elgane me såg hadde laga mykje spår, så då ville me sett spår etter dei ein el ana stad uansett. Når me oppdaga spår, så lokalisera me dyra uansett om me var ganske sikre på at det var elg, bare for å ute lukke at det ikkje var rein. Lokalisera me då ein elg eller fleir, leita me ikkje meir. Så det kunne godt stå atte fleir elg enn dei me såg.

For å starte med dei områda me ikkje såg elg, eller spår i det heile tatt:

Tek du ein rett strik frå Myrane i Treungen og opp Skuggeheia ti Skuggenatten, så til Fjellstølvaten og viare til Stemvaten ved kommune grensa. Og så flyger Nisser frå Treungen og opp til Flostad og opp Kronfjell, så til Mesel og deretter rett vest til kommune grensa, så stod det ikkje elg eller spår i dette området.

Der stod heller ikkje elg eller spår i det heile heilt nord i området frå Lytingsfjellet, Tjostolvshei eller Førheinutane.

Her såg me elg:

Der va spår etter to eller tri elgar, og observert ein i området rundt Torshommen. Det var nye spår i Hågstøyllia etter ein elg. Og der stod 4 elg, deriblant tvilligkalvar på Einangfjellet, og litt spår i Støydalen etter minimum to elg, såg ein. Der va au litt gamle spår ved Gloppeøygarden og ved Sprangheia. I tillegg var det eit nytt spår ut frå Baremsland som gjekk mot Fiskåna og Åskollen. Det var det me såg i området sør av det tidlegare nemnte området der det ikkje stod elg. Me Flaug ikkje noko sør av vegen til Kilegrend i det heile tatt.

Frå Flostad og nord yvi heilt opp til kummune grensa mot Vrådal va det godt mæ spår og me såg ein del elg i stort sett heile området. Veldig mykje spår frå Trontveit og yvi Ospefjellet, til Vik og Håtveit. Veldig bra med spår rundt Fjalestad, Storefjell og Grytedalen. Likeså frå Borstad, lindefjell og heile Horgevika. Dessa områda var markant betre enn det me såg ellers.

Og det er heilt tydeleg at det trekker ein del elg mellom Fjone og fyresdal langs Napevaten. Her var det bra med spår i heile dalen, men ingen spår som kryssa nord eller sør av dette. Rett sør av Russfjellet, Kråknuten stod det 7 elg på eit lite området. Stod au 4 elg mello Russfjellet og Napetjønn, så dette va ut i frå spår elgar som er på begge sidene. Kor mange elg me såg er litt uvisst, då me ikkje tok oss bryet med å leite opp alle då det var reinsdyr me skulle telje.

Det einaste eg merka meg, var at elgane stod mykje høgare mot kommune grensa på fyresdal sida enn på okos side. Der stod meir elg på snaufjellet der og ingen hjå oss.

I områda med mykje elg (Mykje, alt er relativt) så var det tydeleg at hogstflatene og unskogen var veldig attraktiv. Der va ufatteleg med spår i some område både nye og gamle.

Eg flaug au Heimdal storval på sondagen for moro, og der var det au bittelitt betre enn eg he sett på lenge.

Då vi eg ti slutt påpeke at dette er mi personlege meining og opplevelse av det, men eg he floge ufatteleg mange timar her oppe siste 13 åra, så eg he fenge eit slags inntrykk av det på bakgrunn av dette. Og min opplevelse er heilt klart at det ikkje er blitt meir nord i området men nokenlunde jamt bra på begge sider. Ein liten betring på Tveit, Homme/Øverland og Heimdal. Liten nedgang rundt Hågstøyllia og dei områdene, og viare sør yvi, Haugsjåsund osv er det begredelig.

Då håpar eg dette var til litt nytte og hjelp for planlegginga det skal gjere. Lykke til.

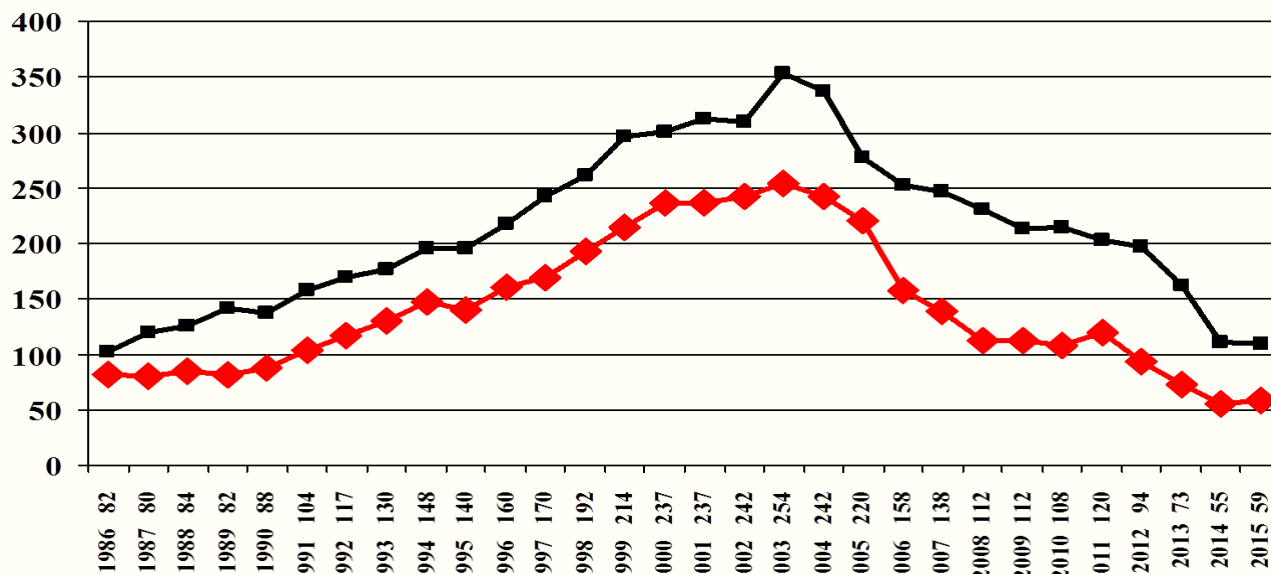
Med helsing
Fonnafly AS
Stian Solberg
Flygesjef

Heimeside; www.fonnafly.no



FELT ELG

KVITSEID - NISSEDAL -



Resultat av beitetaksering v/ Faun Naturforvaltning AS i 2015, rapport dat. 17.08.2015:

Konklusjon:

De gjennomførte beitetakstene i Nissedal i 2015, viser et godt tilbud av furu, bjørk og ROS på HK II. Plantetettheten er samlet sett på nivå med hva som er funnet i tidligere takseringer selv om tettheten av ROS-artene synes å være noe redusert.

Beitetrykket per 2015 synes å være på et moderat nivå, og er betydelig redusert siden forrige beitetakst i 2009. De skogbruksmessige kostnadene knyttet til beiteskader er samlet sett innenfor et akseptabelt og bærekraftig nivå, og ser ut til å være et lite problem for foryngelse av og kvalitet på furuskog. Ut fra den gode tilgangen på furukvist og lavt beitetrykk, er det også lite sannsynlig at mangel på vinterfôr i form av furubar er et problem. Beiteskader på gran forekommer ikke.

Selv om beitepresset på de kvalitetsmessige beste artene (ROS) også synes å være redusert, er uttaket av kvist fremdeles høyere enn hva som regnes som biologisk optimalt. På tross av den positive utviklingen er fôrproduksjonen ROS-artene står for fremdeles hemmet av dagens, og tidligere års, beitepress.

Å gi en anbefaling om elgstammens størrelse ut fra beitepress og bestandskondisjon er i utgangspunktet enkelt, og ut fra taksten i Nissedal vil det være å redusere stammen ytterligere ned til et nivå der uttaksprosenten på ROS-artene kommer ned mot 35 %. Et slikt tiltak krever høy grad av gjennomføringsvilje blant jegerne og kan være utfordrende å få til i praksis. Vårt råd til Nissedal vil være å holde stammen på dagens nivå, og ikke øke elgtettheten før en ser tegn til økte slaktevekter og kalvrater. Om trenden med et redusert beitepress opprettholdes, vil trolig også ROS-artene bidra til økt produksjon av kvalitetsfôr på sikt. I den fasen man nå er inne i, vil det være av interesse å følge den videre utviklingen med oppfølgende takseringer på noen års sikt.

Det understrekes av våre vurderinger gjelder for Nissedal samlet. Vi er klar over at det innad i kommunen er lokale forskjeller, men for å kunne vurdere status for delområder, måtte det ha blitt taksert flere bestand.



Figur 5. Beitepresset på takserte bestand i 2015. Stort beitepress = både furu og bjørk er overbeita, vist med rødt, middels beitepress = furu eller bjørk er overbeita, vist med gult, og lite beitepress = verken furu eller bjørk er overbeita, vist med grønt.



Figur 6. Beitepotensialet på takserte bestandene i 2015. Bestand med mer enn 600 furu + ROS per daa, vist med store symboler, mellom 200 og 600 furu + ROS per daa, vist med medium symboler, og mindre enn 200 furu + ROS per daa, vist med små symboler.