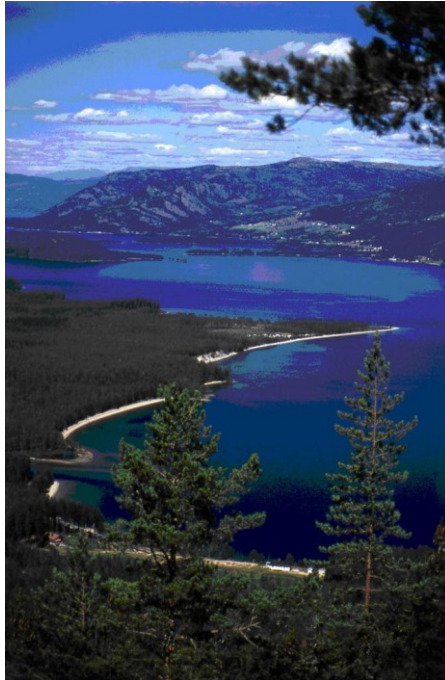


# NISSEDAL KOMMUNE – TRYGGE NISSEDAL 2011

Søknad om godkjenning som trygt lokalsamfunn.



**Nissedal kommune søker om å bli godkjent som trygt lokalsamfunn .**

Nissedal april 2011

Sverre Sæter

Anne - Nora Oma Dahle

Rådmann

Ordfører



## **BAKGRUNNEN FOR SØKNADEN**

Nissedal kommune har vedtatt å satse på både skadeforebyggjande arbeid og folkehelse.

Desse to område supplerer kvarandre.

Nissedal kommune har organisert seg i regi av Safe Community –modellen. På denne måten er Skadeforebyggjande arbeid og folkehelse eit parløp. Dette er ein styrke.

Stortingsmelding nr. 16 ”Resept for et sunnare Noreg” (2002-2003) rettar søkjeljoset mot folkehelsearbeidet i Noreg. I meldinga trekkjer ein opp strategiar for eit sunnare Noreg. Ved å forebyggje meir kan vi reparere mindre. Nye utviklingstrekk i samfunnet gir nye helseutfordringar. Døme på dette er auka globalisering, eit fleirkulturelt samfunn, eit krevjande arbeidsliv og rusproblematikk. Verdas helseorganisasjon (WHO) har vist at ein tredel av den samla sjukdomsbyrda i industrialiserte land skuldast fem risikofaktorar: tobakk, alkohol, høgt blodtrykk, kolesterol og overvekt.

På denne bakgrunn ynskjer regjeringa å gi folkehelsearbeidet eit løft. Målet er eit sunnare Noreg gjennom ein politikk som medverkar til:

- fleire leveår med god helse i folkesetnaden som heilskap.
- å redusere helseskilnader mellom sosiale lag, etniske grupper og kjønn.

Regjeringa vil leggje vekt på samanhengen mellom samfunnets og den einskilde sitt ansvar og høve til å påverke helsesituasjonen, og å vise kva individet og samfunnet har å vinne på eit godt forebyggjande helsearbeid. Skadeforebyggjande arbeid og folkehelsearbeidet må bli forsterka i alle samfunnsektorar gjennom eit aktivt partnerskap som plasserer ansvar og forpliktar og stimulerer til handling.

## NISSEDAL KOMMUNE

Nissedal kommune dekker eit areal på 908 km<sup>2</sup> og har 1400 innbyggjarar her i 2011.

Nisser, største innsjøen i Telemark, er eit dominerande landskapsmerke med innbydande sandstrender og svaberg omkransa av blankskura, høgreiste fjell. Den fire mil lange og 250 meter djupe innsjøen inneheld reint, klårt drikkevatt. Nissedal har fått namnet sitt frå Nisser, som truleg kjem av gamalnorsk «Nidsær», som tyder «Den nedre sjøen».

Langs Nisser finn ein sjeldsynte hellemålingar, gravhaugar og mange andre minne etter gamal busetjing.

I skogane og heiområda i Nissedal finn ein heile 1750 større og mindre vatn. Det er eit eldorado for dei badeglade, og langs Nisser finn ein kilometerlange sandstrender. Her er også gode vilkår for kanopadling, båtsport og fiske i vatna og elvane. Klimaet er svært bra, og terrenget innbyr til turgåing, sommar som vinter. Næringslivet i kommunen er variert. Viktige næringar er jord- og skogbruk, pelsdyrhald, kraftforsyning og reiseliv.

Nissedal kommune har lenge vori aktive for å betre folkehelsa. I 1996 kom rundskriv I-25/96 frå Sosial- og helsedepartementet: "Lokalt ulykkesførebyggjande arbeid: Trygge Lokalsamfunn (Safe Community)" Rundskrivet informerer om det statlege arbeidet for å stimulere til lokal ulykkesførebyggande innsats gjennom nettverka til Trygge lokalsamfunn/ Safe Communities. Dei viser mellom anna til lov om helsetenesta i kommunane (1982 nr.66) som seier at kommunen ved helsetenesta skal fremje folkehelse, trivsel og gode sosiale og miljømessige tilhøve, og søkje å førebyggje og behandle sjukdom, skade og lyte.

Forskrift om miljøretta helsevern i barnehagar og skular stiller krav om at verksemda blir planlagt og drive på ein førebyggjande måte med omsyn til ulykker.

Vidare informerar rundskrivet om erfaringar, kriterium og mål for Trygge lokalsamfunn/Safe Communities. Sekretariatet for Trygge lokalsamfunn i Noreg tilbyr både rettleiing og informasjon samt økonomisk støtte til kommunane.

Nissedal kommune viste raskt interesse for dette. Det var på den tida stor aktivitet og pågang frå fylket med prosjektet "Det trygge Telemark". I 1998 starta prosjektet "Trygge lokalsamfunn" for alvor i Nissedal. Nissedal kommune var då ein av to satsingskommunar i Telemark, saman med Sauherad.

Det må her nemnes at Nissedal ligg ein til to timars kjøring frå skadestue/hospital og elles har tilgang til helikopter. Aleine dette tilseier viktigeita i å satse på skadeførebyggjande arbeid.

I 2001 blei det sett i gang skaderegistrering ved legekantoret i Treungen. Skaderegistreringa varte i eitt år. Ut frå dette kunne ein ta ut rapportar og statistikkar over sjukdoms- og skadebiletet i kommunen. I tillegg var det ei eiga registrering for fallulykker.

**Følgjande arbeidsgrupper/satsingsområde blei satt i gang og har vert fokusområda sidan.**

- Førebygging av trafikkulykker
- Førebygging av brann
- Generell helsefremjande arbeid
- Mental helse
- Førebygging av fallulykker blant eldre.

## **FOLKEHELSEPROGRAM FOR TELEMAR(REGIONAL SATSING)**

Telemark fylkeskommune har teke denne utfordringa og gått systematisk til verks for å utvikle eit folkehelseprogram for Telemark. Føremålet for programmet er å skape auka engasjement for at Telemark skal vere ein god stad å leve og at livet skal opplevast rikt og inspirerande. Folk flest skal føle seg verdsett, trivast og på best mogleg vis meistre gjeremåla i kvardagen samt utfordringar i arbeid, familie og fritid. Folkehelsearbeidet skal hjelpe til både å fremje det som er positivt og redusere skadelege tilhøve. Folkehelsearbeidet i Telemark skal rettast mot utfordringar som er spesifikke for fylket. På same vis skal skadeførebyggjande arbeid og folkehelsearbeidet i Nissedal rettast mot utfordringar som er spesifikke for Nissedal kommune.

Folkehelseprogrammet i Telemark opnar for partnerskap med kommunane som eit verkemiddel på regionalt nivå. Slike avtaler er viktige reiskapar i folkehelsearbeidet, og Nissedal kommune har saman med 8 andre kommunar underteikna ein slik partnerskapsavtale med fylket.

Nissedal kommune har sida år 2000 vore aktive i ”Safe Communities”/Trygge Lokalsamfunn nettverket og arbeider systematisk mot å bli godkjent som eit trygt lokalsamfunn. Vi håper nå å ha kome så langt i arbeidet at vi skal kunne ta del i nettverket av trygge lokalsamfunn. Er nå medlem av Skade forebyggende Forum.

Prosjektet og arbeidet med trygge lokalsamfunn i kommunen har etter kvart tileigna seg namnet ”Trygge Nissedal” og er gjennom åra blitt godt innarbeid i alle planer og hos befolkninga. Partnerskapsavtala med fylkeskommunen høyrer med som eit viktig ledd i dette arbeidet. Fylket er svært positive til ”Trygge Nissedal”. Det er eit delmål i folkehelseprogrammet for Telemark at alle kommunane i fylket blir gjort kjende med og på sikt tek i bruk prinsippa for Trygge lokalsamfunn/Safe Communities. Det blir arbeida for at heile fylket på sikt kan kallast ”Det trygge Telemark”.

Som ein del av ”Trygge Nissedal” og partnerskapsavtala med fylket, har folkehelseprogrammet for Nissedal kommune blitt utarbeid og vedteke i kommunestyret. Satsinga på folkehelsearbeidet og trygge lokalsamfunn i Nissedal kommune tar utgangspunkt i kommuneplanens overordna mål og elles andre relevante planar som føreligg.

## **Sitat frå folkehelseplanen**

Helse dreier seg om:

- trivsel
- meistring
- tilhøyring

Dette supplerer St. melding 16

- skape gode vilkår for å kunne ta ansvar for eiga helse
- byggje alliansar for folkehelse
- førebyggje meir i helsetenesta for at ho skal reparere mindre, her er det veldig aktuelt med skadeførebyggjande tiltak.
- utvikle ny kunnskap

## NISSEDAL KOMMUNE

Nissedal kommune dekker eit areal på 908 km<sup>2</sup> og har 1400 innbyggjarar her i 2011.

Nisser, største innsjøen i Telemark, er eit dominerande landskapsmerke med innbydande sandstrender og svaberg omkransa av blankskura, høgreiste fjell. Den fire mil lange og 250 meter djupe innsjøen inneheld reint, klårt drikkevatt. Nissedal har fått namnet sitt frå Nisser, som truleg kjem av gamalnorsk «Nidsær», som tyder «Den nedre sjøen».

Langs Nisser finn ein sjeldsynte hellemålingar, gravhaugar og mange andre minne etter gamal busetjing.

I skogane og heiområda i Nissedal finn ein heile 1750 større og mindre vatn. Det er eit eldorado for dei badeglade, og langs Nisser finn ein kilometerlange sandstrender. Her er også gode vilkår for kanopadling, båtsport og fiske i vatna og elvane. Klimaet er svært bra, og terrenget innbyr til turgåing, sommar som vinter. Næringslivet i kommunen er variert. Viktige næringar er jord- og skogbruk, pelsdyrhald, kraftforsyning og reiseliv.

Nissedal kommune har lenge vori aktive for å betre folkehelsa. I 1996 kom rundskriv I-25/96 frå Sosial- og helsedepartementet: "Lokalt ulykkesførebyggjande arbeid: Trygge Lokalsamfunn (Safe Community)" Rundskrivet informerer om det statlege arbeidet for å stimulere til lokal ulykkesførebyggande innsats gjennom nettverka til Trygge lokalsamfunn/ Safe Communities. Dei viser mellom anna til lov om helsetenesta i kommunane (1982 nr.66) som seier at kommunen ved helsetenesta skal fremje folkehelse, trivsel og gode sosiale og miljømessige tilhøve, og søkje å førebyggje og behandle sjukdom, skade og lyte.

Forskrift om miljøretta helsevern i barnehagar og skular stiller krav om at verksemda blir planlagt og drive på ein førebyggjande måte med omsyn til ulykker.

Vidare informerar rundskrivet om erfaringar, kriterium og mål for Trygge lokalsamfunn/Safe Communities. Sekretariatet for Trygge lokalsamfunn i Noreg tilbyr både rettleiing og informasjon samt økonomisk støtte til kommunane.

Nissedal kommune viste raskt interesse for dette. Det var på den tida stor aktivitet og pågang frå fylket med prosjektet "Det trygge Telemark". I 1998 starta prosjektet "Trygge lokalsamfunn" for alvor i Nissedal. Nissedal kommune var då ein av to satsingskommunar i Telemark, saman med Sauherad.

Det må her nemnes at Nissedal ligg ein til to timars kjøring frå skadestue/hospital og elles har tilgang til helikopter. Aleine dette tilseier viktigheita i å satse på skadeførebyggjande arbeid.

I 2001 blei det sett i gang skaderegistrering ved legekantoret i Treungen. Skaderegistreringa varte i eitt år. Ut frå dette kunne ein ta ut rapportar og statistikkar over sjukdoms- og skadebiletet i kommunen. I tillegg var det ei eiga registrering for fallulykker.

*Følgjande arbeidsgrupper/satsingsområde blei satt i gang og har vert fokusområda sidan.*

- Førebygging av trafikkulykker
- Førebygging av brann
- Generell helsefremjande arbeid
- Mental helse
- Førebygging av fallulykker blant eldre.

## **Folkehelsa i dei kommunale planane**

Nissedal kommune tek folkehelsa på alvor. Eit av hovudmåla for kommunen i kommuneplanen (2010 - 2013) er :

### ***Nissedal kommune - Nissedal vidare.***

God folkehelse er ein føresetnad for at ein skal kunne nå eitt slikt mål. Vidare er visjonane for kommunen farga av ynskje om god folkehelse. Visjonane er mellom anna auka folketal, ein levande kommune - med levande grender, nøgde innbyggjarar, brukartilpassa tenestar av høg kvalitet, eit rikt og mangfaldig kultur- og friluftsliv og ikkje minst: ein visjon om at all ungdom under 18 år skal vere røyk- og rusfrie!

Kommuneplanen seier at for at desse visjonane skal oppfyllest, må det arbeidast godt på mange område. Folkehelsa er eit slikt sentralt område som det må satsast stort på, om desse visjonane skal oppfyllest.

I dei vidare måla for dei ulike einingane finn ein og viktige faktorar som krev eit godt folkehelse - og skadeførebyggjande arbeid:

### **Fellestenesta og næring**

- Ved all planlegging skal det takast omsyn til born, unge og eldre sine interesser i nærmiljøet.
- Bruk av ROS (risiko- og sårbarheitsanalyse) – ein metode for systematisk kartlegging av hendingar som kan føre til fare for menneske, økonomiske verdiar og viktige funksjonar i samfunnet. Kommunen legg denne metoden til grunn i sitt arbeid for sikkerheit og beredskap.

### **Oppvekst og kultur**

- Sikre eit stabilt og godt oppvekstmiljø for barn og unge i kommunen
- Eit godt og trygt lærings- og oppvekstmiljø
- Eit nært samarbeid med friviljuge organisasjonar

### **Helse og rehabilitering**

- Ei trygg helse-, omsorg- og sosialteneste som legg grunnlaget for god livskvalitet i alle livets fasar.
- Auke likeverd og likestilling
- Hjelp til å førebyggje sosiale problem
- Eit heilskapeleg perspektiv – tverrfagleg samarbeid
- Medverke til å sikre økonomisk og sosial tryggleik og betre levekåra for vanskelegstilte.

**Andre aktuelle planar som omtalar tryggleiken og folkehelsa i kommunen er mellom anna:**

- Handlingsplan for eldreomsorga
- Rusmiddelpolitisk handlingsplan
- Plan for psykisk helsevern
- Trafikksikringsplan
- Plan for barn og unges oppvekst
- Plan for klima og miljø

I tillegg har kommunen sett behovet for at tiltak for funksjonshemma må følgjast opp i vidare planarbeid. Dette har resultert i etablering av eit råd for funksjonshemma i 2006.

Frå statens side er det nå nye planer og ta omsyn til:

- Samhandlingsreforma
- Krav til alle bygg : universal utforming
- Samfunnsdelen i kommuneplanen – helse i plan
- Folkehelseloven

Desse resulterer i at førebyggjande helsearbeid er viktig pilar.

## ” TRYGGE NISSEDAL”

Sidan starten i 1998 har satsinga på trygge lokalsamfunn vore noko varierende. Både prosjektleiarar og samarbeidspartnarar generelt har variert, medan nokre har vore trufaste gjennom heile prosessen. Satsinga i dag er stort sett knytt opp mot arbeidet innan Trygge lokalsamfunn/Safe Communities, og har etter kvart fått tilnamnet ”Trygge Nissedal”.

### *Trygge lokalsamfunn/Safe Communities*

”Trygge Nissedal” har lenge arbeida for at Nissedal kommune skal bli godkjent som eit trygt lokalsamfunn i det verdsomspennande WHO-initierte konseptet ”Safe Communities”. Kriteria for godkjenning er like for alle kommunar uansett om dei er i den fattigaste del av Sør-Afrika, i dei mest urbane strøk av glamorøse California, eller ein liten Vest Telemark kommune med omlag 1400 innbyggjarar.

Desse seks kriteria beskriv eit trygt lokalsamfunn:

1. Ein infrastruktur basert på fellesskap og samarbeid, styrt av ei tverrsektoriell gruppe som er ansvarlig for å fremje tryggleik i sine lokalsamfunn.
2. Langsiktige, bærekraftige program som omhandlar begge kjønn og alle aldrar, miljø og situasjonar.
3. Program som er retta inn mot høgrisikogrupper og -miljø og program som fremjar tryggleiken til utsette grupper.
4. Program som dokumenterer hyppigheta og årsakene til skader.
5. Evalueringstiltak for å vurdere eigne program, prosessar og effektane av endringar.
6. Kontinuerlig deltaking i nasjonalt og internasjonalt nettverk av Trygge lokalsamfunn/Safe Communities.

Etter fleire års arbeid tek ein nå sikte på at desse kriteria skal vere oppfylde og derfor søker vi nå om godkjenning.

Dei seks kriteria blir oppfylte ved strukturen og prosessane/tiltaka som allereie er godt i gang og integrerte i arbeidet med folkehelsa/”Trygge Nissedal”

Målet for arbeidet med ”Trygge Nissedal” er nettopp det namnet fortel oss, eit trygt og sikkert Nissedal. Arbeidet med TryggeLokalsamfunn har som nemnt vore i gang i Nissedal sidan 1998. Da prosjektet fikk ”ny giv” i 2004 og styringsgruppa blei oppretta, var det som eit felles samarbeidsprosjekt for trygge lokalsamfunn og entreprenørskapsprosjektet ”Entreprenørskap frå barnehage til vidaregåande skule i Vest Telemark”. Det overordna målet blei da formulert slik:

***”Eit trygt nærmiljø der alle er aktive i utviklinga av lokalmiljøet.”***

Vi, som arbeider med folkehelse, ser framleis mange parallellar mellom desse felte. Aktive, innovative, kreative ungdommar med tru på seg sjølv – nyetableringar av spennande arbeidsplassar og andre tilbod er alle med å kjenneteiknar bygder med god folkehelse. På bakgrunn av dette vel vi å behalde målformuleringa.

Å bli godkjende som eit trygt lokalsamfunn kan vi kalle for eit delmål i prosessen med å utvikle eit tryggare Nissedal. Prosessen har vore med på å hjelpe oss å sjå dei ulike sider av eit trygt lokalsamfunn, det har fungert som ein pådrivar for arbeidet, samtidig som det har utløyst midlar til tiltak. Nissedal kommune forpliktar seg til å halde fram med dette gode arbeidet, og stadig vere i utvikling når det gjeld tiltak og program som kan sikre eit trygt nærmiljø for dei som bur og ferdast i Nissedal kommune. Ei godkjenning vil vere positivt for kommunen ved at vi får stadfesta at vi gjer ein god jobb. Vi vil få synleggjort for regionen og alle som klikkar seg inn på kommunens websider at vi satsar på tryggleiken, ved at vi kan bruke logoen for Trygge Lokalsamfunn!

Etter at ein slik godkjenningsprosess er over, vil prosjektleiarstillinga avviklast, og kommunen vil tilsetje ein person som rein folkehelsekoordinator som saman med dei ulike gruppene vil ha ansvar for at det gode arbeidet med ”Trygge Nissedal” held fram.

## PARTNARSKAPSAVTALE MED TELEMARF FYLKESKOMMUNE

Nissedal kommune har eit godt samarbeid med programmet for folkehelse i Telemark. Dette samarbeidet blei ytterligare styrka i april 2006 da det blei skriva og underteikna ei partnarskapsavtale mellom fylket og Nissedal kommune for folkehelsearbeidet. Denne blei fornya fram til 2009, da prosjektet nasjonalt blei avslutta. Frå 2010 vedtok ein, på nasjonalt og fylkes nivå, å fortsette arbeidet. Nissedal kommune hadde saka opp til vurdering og vedtok å fortsette samarbeidet med fylket om skadeførebyggjande folkehelse arbeid. Dette sikrar ein kontinuitet og oppfølging i arbeidet med folkehelse som er heilt uvurderleg. I tillegg utløyser partnarskapet tilskott til kommunen frå fylket.

Ved å underteikne denne avtala har kommunen forplikta seg til seks krav, noko som og er med på å sikre kontinuiteten. Disse krava er:

1. Forankring av skadeførebyggjande folkehelsearbeidet i leiinga i kommunen og det overordna planverket.

Konkretisering: Innarbeidast i kommuneplanen.

2. Tverretatleg og tverrfagleg engasjement med deltaking av alle sektorar i kommunen.

Konkretisering: Nedsette arbeidsgrupper og styringsgruppe, involverar naudsynte sektorar i kommunen i arbeidet dei gjer.

3. Tilsetjing av ein koordinator for kommunens samla folkehelsearbeid. Koordinatoren må vere plassert slik at han/ho kan kommunisere direkte med dei ulike einingane og leiinga i kommunen.

Konkretisering: Fylket har lagt opp til dialogmøtar med kommunane i 2011. Her vil ein avklare satsingsområde for kvar kommune.

Her vil Nissedal kommune fremme fokus på samhandlingsreforma og folkehelse. Dette vil da bli lagt inn i økonomiplanen .

4. Samarbeid med frivillige organisasjonar og eventuelt andre institusjonar, lokale, statlege, næringsliv m. fl. i/utanfor kommunen gjennom forpliktande partnarskapsavtalar.

Konkretisering: Arbeidsgruppene held fram med å involvere frivillige organisasjonar i arbeidet sitt.

5. Eigeninnsats/eigne midlar for å få utløyst tilskott frå fylkesnivået.

6. Kommunal plan for folkehelse av 2006

Desse krava er utforma i samarbeid mellom kommunen og fylket. Som det vil gå fram nedanfor, har vi fungerande arbeidsgrupper og ei styringsgruppe som ivareteke punkt to. Prosjektleiari for "Trygge Nissedal" fungerer nå som folkehelsekoordinator. Etter enda prosjektperiode vil ansvar for løysingar bli overført til kommunen.

Samarbeidet med dei frivillige (punkt fire) er alltid eit mål for kommunen, og er spesielt ivareteke gjennom "Samarbeidsgruppa for Trygge Nissedal". Denne samarbeidsgruppa, som blei oppretta hausten 2005, er eit svært viktig ledd i skadeførebyggjande folkehelsearbeid, og ei avgjerande brikke i arbeidet med å sikre kontinuiteten i arbeidet. Samarbeidsgruppa er samansett av representantar frå tre svært aktive frivillige lag i kommunen, Nissedal helselag, Treungen Idrettslag og Nissedal Røde Kors hjelpekorps. I tillegg er kommunens folkehelsekoordinator med i gruppa. Samarbeidsgruppa har eigen økonomi etter tilskot frå fylket og arbeider aktivt med ulike tiltak retta mot skadeførebyggjande arbeid og folkehelse i kommunen.

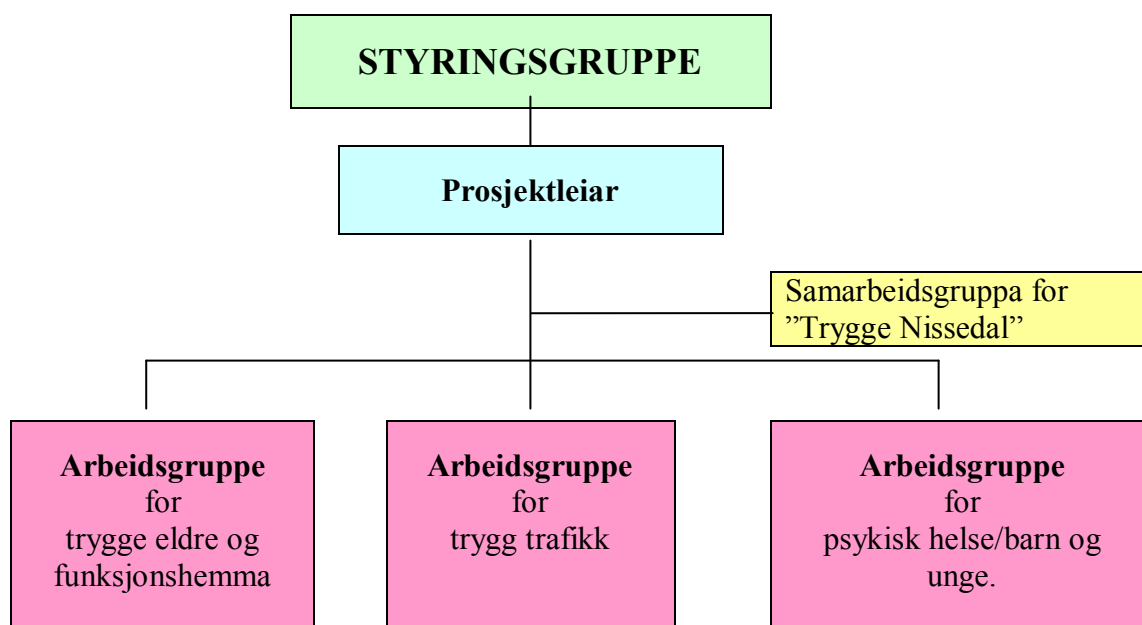
Når det gjeld punkt ein og seks er Folkehelseprogrammet for Nissedal kommune eit resultat av desse. Folkehelseprogrammet blei vedteke i kommunestyret i desember 2006.

### **FOLKEHELSEPROGRAM FOR NISSEDAL (LOKAL SATSING)**

Folkehelseprogrammet for Nissedal kommune er eit resultat av samarbeidet med Telemark fylkeskommune og deltakinga i/ partnarskapet med Folkehelseprogrammet for Telemark. Folkehelseprogrammet informerar om nasjonale og regionale satsingar på folkehelse, og om dei ulike faktorar som verkar inn på helsa vår. Vidare fortel den om arbeidet med Trygge Nissedal og mål for framtida. Dei overordna planane for kommunen er tatt med, slik at folkehelseprogrammet kan ein sjå som ei oppsummering av heile kommunens satsing på tryggleik/skadeførebyggjande arbeid og folkehelse. Folkehelseprogrammet forankrar arbeidet til Trygge Nissedal som ein del av både den politiske og den administrative leiinga sine visjonar. På denne måten vil folkehelseprogrammet for Nissedal sikre at vi etter godkjenning ikkje legg ned arbeidet, men held fram med satsinga på tryggleik og folkehelse i like stor grad som før!

## **NISSEDAL KOMMUNE/TRYGGE NISSEDAL SITT ARBEID I FORHOLD TIL DE SEKS KRITERIA FOR GODKJENNING**

- 1. EIN INFRASTRUKTUR BASERT PÅ FELLESSKAP OG SAMARBEID, STYRT AV EI TVERRSEKTORIELL GRUPPE SOM ER ANSVARLIG FOR Å FREMJE TRYGGLEIK I SINE LOKALSAMFUNN.**



*De seks kriterium for trygge lokalsamfunn vil bli utdjupa her:*

## 1.1

**Styringsgruppa er det overordna organet i prosjektet ”Trygge Nissedal”.  
Styringsgruppa er samansett av:**

- Ordførar (leiar)
- Annan politisk representant
- Næringsssjef
- Lærar frå grunnskulen
- Representant frå de frivillige organisasjonane
- Representant frå barnehagane
- Representant frå næringslivet
- Representant frå ungdomsrådet

Prosjektleiar deltek som sekretær og er ansvarleg for innkallingar og referat.

Styringsgruppa har to møte i året. Saker som dukkar opp og som ikkje kan vente med handsaming til neste møte blir teke opp med ordførar som leiar av styringsgruppa.

Prosjektleiar er underordna styringsgruppa. Er bindeled mellom samarbeidsgruppa , arbeidsgruppa og styringsgruppa.

**Samarbeidsgruppa** for ”Trygge Nissedal” er ein viktig del av systemet til ”Trygge Nissedal”, og avgjerande for at folkehelsa skal bli ein kontinuerleg og integrert del av samfunnet i Nissedal kommune. I gruppa sitt representant for helselag, idrettslag og røde kors.

**Arbeidsgruppene** for eldre og for trafikk, har eksistert lenge. De kommet med nyttige innspel til trafikksikkerheitsplan for kommunen.

**Arbeidsgruppa** for psykisk helse og for barn og unge arbeider målretta mot gode tiltak i fritida og på skulane/barnehagane.

Arbeidsgruppene er samansett av representantar både frå det offentleg, det private næringsliv og frivillige lag Nissedal.

Ein har og sett på behovet for ei arbeidsgruppe for branntryggleik. Men det viser seg at Nissedal kommune har gode, tilfredstillande planar og beredskap innan dette feltet.

Når prosjektet ”Trygge Nissedal” avsluttast, bør representantar frå arbeidsgruppene halde fram i samarbeidsgruppa. På dette vis vil ein kunne halde tråden og fortsette å jobbe saman for folkehelsa og eit trygt Nissedal.

## 2. LANGSIKTIGE, BÆREKRAFTIGE PROGRAM SOM OMHANDLAR BEGGE KJØNN OG ALLE ALDRAR, MILJØ OG SITUASJONAR.



### 2.1. TRAFIKK

Ein av arbeidsgruppene er gruppa for trafikktryggleik. Grappa har hatt ulik samansetting men består i utgangspunktet av minst ein representant frå politiet og ein frå teknisk etat på kommunen. Grappa har jobba med ulike sikringstiltak for trafikken:

- Betring av sikt ved farlege utkjørslar
- Utdeling av "Nissedal kommune" refleksar
- Nedsetting av fartsgrense i strøk der barn ferdast
- Trafikkoppfriskingskurs for bilførarar 65+
- Sykkeldag for elevane i kommunen

**Nytt satsingsområde er trafikk på den store innsjøen Nisser.**

Her arbeidast førebyggjande gjennom

- symjeundervisning frå 3 år til skulealder
- båtsertifikat
- sjøkart, merking av skjer
- livredningskurs for småbarnsforeldre

Grappa for eldretryggleik har også gjort eit stort arbeid for å få godt veglys langs rv 41 i Treungen sentrum.

Dei har og tatt tak i problematikken med manglande sikt i utkøyrsla ved sentrumsbutikkane pga. høge hagevekstar og brøytekantar.

## **2.2 INNMELDING AV FARLEGE FORHOLD**

For innmelding av farlege forhold har vi utarbeida eit skjema på kommunens heimeside på internett.

I tillegg har Trygge Nissedal hatt fleire annonsar i både lokalavis og kyrkjelydsbladet, samt plakatar på typiske samlingsplassar der vi oppfordrar til å ta kontakt dersom ein veit om faktorar som kan vere til hinder for tryggleiken i kommunen. Det har kome innspel via dette skjemaet om farleg gangvegar. Desse er tatt med i nyrevidert trafikksikringsplan.

### 2.3. HEIMEULUKKER/ELDRE



Grappa for eldretryggleik – tidlegare kalla ”fallgrappa” består av kommunefysioterapeut samt representantar frå heimesjukepleia, Røde Kors, to av kommunens helselag og pensjonistlaget. Desse jobbar svært aktivt for å førebyggje ulykker i heimen og utandørs. Dei har utarbeida informasjonsbrosjyrar som dei har sendt ut til alle bustadane i kommunen. Dei er behjelpelige med å skaffe utstyr som kan vere med på å fremje tryggleik i heimen, t.d. stearinljøs som sløkker seg sjølv og broddar for glatte tun og vegar. I tida frå dei starta i 2001 har dei mellom anna:

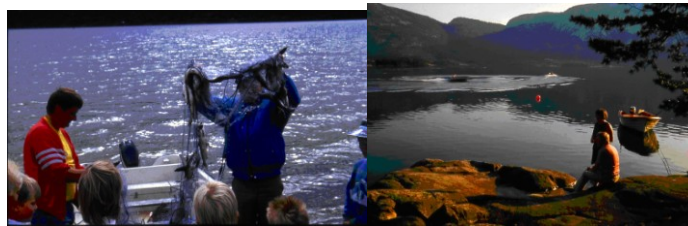
- Jobba med registrering av fallulykker på omsorgssenteret, heimesjukepleia og legekontora.
- Samarbeida med Nissedal Helselag om folkesti
- Samarbeida med banken om ”Den gylne spaserstokk”. Dette er nå avslutta.
- Vore pådrivarar for utbetring av gang- og sykkelveg i sentrum (Treungen).
- Minna på strøingsansvar v/ offentlege bygg.
- Gjeve ut foldarar om fallførebygging
- Kjøpt og kopiert opp ”fallboka” til omsorgssenteret og heimesjukepleia.
- Jobba med sklisikring av trapp i badebassenget.
- Arrangert temakveldar
- Vore engasjerte i gateljøsproblematikken
- Arrangert stavgangskurs
- Selt stavar
- Hatt diverse innlegg i aviser

## I tillegg

- delar Røde Kors kvart år ut sekkar med strøsand til dei eldre.
- fysioterapeuten jobbar med trim for eldre- med balanse som fokus.

Dette arbeidet er førebyggjande for å minske fallskadane og har vist seg å fungere. Her fins nesten inga fallskadar i kommunen.

## 2.4. IDRETT OG FRILUFTSLIV



Nissedal kommune er eit eldorado for friluftaktivitetar. Vi har fleire fiskevatn enn folketal og mange vakre heiar og fjell med høve for både klatring og turgåing. Nissedal kommune jobbar aktivt for å inspirere til bruk av den vakre natur. Det er godt kjent at frisk luft og mosjon er avgjerande for ei god folkehelse. Det er mange merka løypar i Nissedal, både vinter- og sommarløyper. På Fjone ligg Nissedal klatresenter der ein kan lære seg klatrekunsten i trygge omgivnader.

Det er i beredskapsplanen for kommunen lagt inn og kjøpt inn klatreutstyr, som kan bli bruka av avdeling for brann/beredskap i redningsaksjonar.

## **Helselag**

Det er i kommunen for tida to aktive helselag. ( Nasjonalforeningen for folkehelse).

Det er mellom anna

- etablert ein 5 km lang Folkesti (Nasjonalforeningen for folkehelsen). Prosjektet med Folkesti blei støtta av Fylkeslegen i Telemark. Folkestien brukast aktivt av bygdefolk, skulebarn og turistar. Det ein fast "gå-gruppe" i stien ein gang per veke.
- Laget markerar "Hjertedagen" kvart år med "Hjertemarsj" i folkestigen.
- Laget har og innetrim ein gong i veka året rundt.

**Idrettslaga** i kommunen har mange gode tilbod:

- Skigruppa steller til ei skuterpreparert lysløype. Der arrangerast mellom anna "skikarusell" for alle barn kvar vinter.
- I tillegg er det eit skirenn på heia i samarbeid med sokneråd og Røde Kors kvart år.
- Dei har alpinbakke med tautrekk
- Felles skitur på ca 15 km.
- Trimgruppa: Turkart kvar sesong til "kasse"-mål på topper og andre stader rundt i bygda.
- Der er fotballbanar, ballbingar og sandvolleyballbanar fleire stader i kommunen.
- Der er to alpinbakker i kommunen, som drivast som eige aksjeselskap.

## I kommunalregi

Her arbeidast det med merking og oppgradering av stiger av variert vanskeleggrad i fjellet. Interkommunalt samarbeid. I **Treungen**(sentrum) er det planlagt ein folkestig. Denne går under namnet ” Ein sti for alle” . Ein sti med universal utforming. Eit samarbeidsprosjekt mellom lag, kommune og fylke.

Med det nye Fleirbrukshuset ( opna 2008) har kommunens innbyggjarar fått mange flotte aktivitetsmoglegheiter innandørs:

- symjing,
- inne - bandy,
- volleyball,
- idrettsskule for dei minste ( 3-7 år)
- spinning og
- innefotball.

Nasjonalforeningen for folkehelse trår til med

- prosjektet ”Petter Puls” .
- hinderløype ved skulane
- kokkeklassar med fokus på sunn mat for elevane
- ”gå - kort” der barn/unge kan registrere kor mykje dei går og blir premiert ut frå antall kilometer/aldre.” Petter puls løypa” brukast både i skule og på fritid.
- Skiaktivitetar

I tillegg til fleirbrukshuset, med sine aktivitetar, er det idrettslag med lokale trimaktivitetar for alle aldra i alle grender.

”Trygge Nissedal” har vore med på å støtte desse med tilskott til ulike tryggingstiltak.



## **2.5. ARBEIDSLIV og sikkerheit.**

Kommunalsjef (personale) har ansvaret for HMS (Helse, miljø og sikkerheit) ved kommunen som arbeidsplass.

I styringsgruppa for Trygge Nissedal sitt ein representant for næringslivet/rådet, som på denne måten kan gi informasjon om Trygge lokalsamfunn til medlemmane sine.

Næringskonsulenten i kommunen vil vere :

- aktiv i samband med informasjon om HMS i ulike næringsverksemdar
- orientere om Trygge lokalsamfunn ved planlegging og etablering av nye næringsverksemdar
- vere pådrivar for at eksisterande anlegg innan næringslivet tilrettelegg for universell utforming med betre tilgjenge for alle.

## **2.6. BARN OG TRYGGLEIK**

På helsestasjonen delast det ut brosjyre vedrørande førebygging av heimeulukker

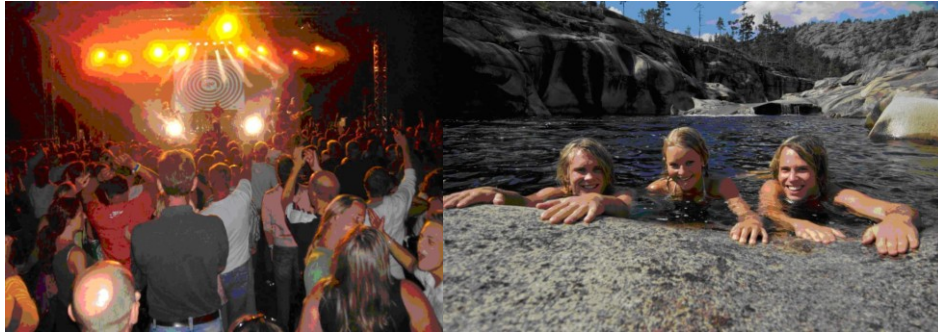
- ”Barn og tryggleik” ved heimebesøk, ved ½ år, 2 år og 4 år.
- Ved ½ år delar vi også ut ”Når barnet skader seg” og ”Hvis ulykken er ute” – plakat frå Giftinformasjonssentralen.
- Alle elevane i 2. klasse blir som rutine innkalla til ein samtale med helsesyster. Då er ulukker eit av temaa som blir teken opp.
- På venteromet på helsestasjonen finst ei tavle med sikringsutstyr.
- Vi har spesialordning når det gjeld skuleskyss. Alle med utfordrande skuleveg kan ta gratis buss .

Nissedal kommune, har veldig mange tilbod til barna, ikkje bare med fokus på fysisk aktivitet, men og sosial tryggleik, desse er drevet av frivillige Ein kan mellom anna nemne:

- Søndagsskule og anna ungdomsarbeid i fleire kyrkjelyd
- ”Suppeklubben” – samlingsplass for jenter frå 5.-7.klasse
- Kulturskule med song og instrumentundervisning. Kurs i dans, drama og biletkunst.

Desse aktivitetane saman med idretts aktivitetane ser vi som skadeførebyggjande både psykisk og fysisk og er med på å gjere Nissedal til ein fin plass å bu. Trygt å ferdast då vi kjenner kvarandre.

## 2.7 UNGDOM



Nissedal kommune arbeider mot sin visjon om at all ungdom under 18 år skal vere rus- og røykfrie. Helsestasjon og skule jobbar aktivt mot dette målet. I tillegg arrangerast det kvart år rusfrie arrangement for ungdom – t.d. rusfri 16. mai som trekker ungdom frå heile kommunen, i tillegg til mange frå nabokommunar.

Nissedal kommunale fritidsklubb har møte to gonger i veka. De vil ha base i fleirbrukshuset. Aktivitetar kan vere : kino, bading, Halloveen, disko, innebandy osv.

Ungdomsrådet blir leia av ungdom, som blir valt kvart år. Ungdomsrådet har plass i styringsgruppa for ”Trygge Nissedal”

”Treungenfestivalen”, musikkfestival, er eit flott arrangement for bygdas unge desse dagane, men og ei vanskeleg tid for mange ungdom som på desse dagane kjem i nærkontakt med ulike rusmiddel for fyrste gong.

Arbeidsgruppa for barn og unge jobbar med å finne alternativ for bygdas unge desse dagane. Det har igjennom fleire år vert ”varmetelt ” ved inngangen til festivalen der ungdom kan samlast og få saft og vaflar og kanskje ringe heim for å bli henta. Likså mobiliserast det ”natteramne” som skal bruke teltet som base. Bra samarbeid med festivalarrangør, frikyrkjegruppa , Pinsemenigheten og Trygge Nissedal.

Det vil og bli sendt eit skriv heim til alle ungdomsskuleforeldra med nokre gode ”køyrereglar” for festivaldagane. Desse er utarbeidd av ei gruppe kalla ”God Kveld Grenland”:

- Set ei fast tid når barna skal vere heime og ver vaken når dei kjem heim.
- Barn under 16 år bør ikkje vere ute etter kl 24. Hent barnet om han/ho ikkje kjem heim til avtalt tid.
- Ver tydeleg som vaksen og ikkje kjøp alkohol til barn under 18 år.
- Snakk med andre foreldre og lag felles grenser. Gje råd til barna om at det ikkje er tøft å slåss og at dei bør trekke seg unna farlege situasjonar.
- Sei i frå til foreldre om barna skal ha fest heime. Kjem det uønska personar på festen, ring politiet.



”Stopp volden” er eit årleg prosjekt på ungdomsskulen i regi av Røde Kors .

### ”10-klasedagen”

Ungdommane i Nissedal kommune er i ei spesiell stilling, da mange av dei flyttar på hybel allereie som 15-åringar! Dette er fordi kommunen ikkje har eit tilbod for vidaregåande skule. Kvart år blir det arrangert ein 10- klasse - dag der politi, diakon, helsesystem og sosialkurator møter ungdommane. Det blir jobba i små grupper for å lettare få til dialog med ungdommane. Gruppene tar opp det å flytte heimanfrå som 15-åring i tema som:

- Rus og fest
- Nytt miljø
- Sjølvbilde
- Heimplensel og sorg
- Kost/ernæring
- Prevensjon
- Økonomi

Eit samarbeid mellom ungdomsskulelærarar og politiet er i gang slik at dei kan arbeide med ein felles forståing av kva som rører seg hjå desse ungdommane. Det vil bli lagt opp til uformelle halvårlege møter.

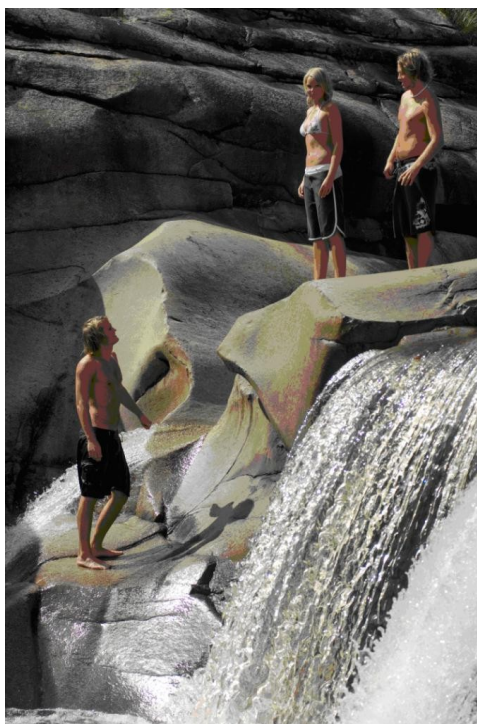
Nissedal kommune har veldig få elevar som sluttar før tida på vidaregåande skule.

Det førebuande arbeide til denne dagen gjennom ungdomskuletida må sjåast på som ein del av dette resultat.

Helsefremmende skule har fått ein felles forståing i kommunen, med fokus på fysisk aktivitet, kosthald for ungdomskuleelevane og det psyko - sosiale arbeidet generelt.

Kommunen har med sine rundt 40 lag og organisasjonar mange tilbod til bl.a. ungdom. Det frivillige arbeidet i kommunen er stort og vi fikk i 2010 oppretta ein frivilligsentral , som bl.a. skal forsøkje å støtte dette arbeidet.

## 2.8 BEREDSKAP SARBEID



Einingsleiar for teknisk drift er beredskapskoordinator, og har ansvar for å oppdatere beredskapsplanane.

Det er og danna ei arbeidsgruppe med kommunalsjef for personale (HMS), kommunelege 1 (Smittevern) og einingsleiar teknisk drift/beredskapskoordinator (Beredskap/brann), for å prøve å samordne alle desse i eit felles system.

**Nissedal Røde kors** er ein viktig ressurs for redningstenesta i kommunen. Dei er i kontinuerleg beredskap og kan på kort varsel rykke ut med mannskap og materiell for å delta i søk og redningsaksjonar. Medlemmene blir utdanna til å kunne yte førstehjelp ved ulykker og katastrofar av alle slag. Kunnskapane blir halde vedlike ved stadige øvingar og kursing. Hjelpekorpsset disponerer ein snøscooter, sambandsutstyr, førstehjelpsmateriell og anna som er nødvendig ved redningsaksjonar. Med så stor grad av friluftaktivitet i kommunen er hjelpekorpsset heilt uerstattetelege!

Røde kors er knytt opp mot kommunen sin plan for beredskap og kriseleing.

Nissedal Røde Kors Hjelpekorps har ein representant med i samarbeidsgruppa for Trygge Nissedal”.

Døme på store arrangement i kommunen kor dette nettverk rundt sikkerheit er i bruk er Treungen festival og motbakkeløpet ”Skuggenatten opp”.

### **3. PROGRAM SOM ER RETTA INN MOT HØGRISIKOGRUPPER OG -MILJØ OG PROGRAM SOM FREMJAR TRYGGLEIKEN TIL UTSETTE GRUPPER.**

- BARN OG UNGDOM (plan oppdatert 2010)

- TRAFIKK (plan oppdatert 2008)

- VALDS OG KRIMINALITETSFØREBYGGJANDE ARBEID

- Her er det politiråd minst to gange i året, her deltek lensmann, ordførar, rådmann, beredskapsansvarleg og Folkehelsekoordinator.

- RUS OG SOSIAL MISTILPASSING (plan oppdatert 2009)

- PSYKISK HELSE (2005)

Kommunen laga i 2005 ein ny plan for psykisk helsearbeid. (Plan for psykisk helsearbeid 2005-2008). Planen tar førebygging på alvor og i innleiinga står det mellom anna: "Førebygging og behandling av psykiske vanskar er, kan hende det største ansvar, - og den største utfordringa, - kommunane står overfor sett i lys av samfunnets resultatorienterte krav til effektivisering." Planen fylgjer vidare den nasjonale målsettinga om at minimum 20 % av innsatsen rettast inn mot barn og unge.

Kommunen driv aktivitetssenter underlagt Eining for Helse og habilitering. Huset har vore i bruk sidan 1997. Her er det dagsenter, "Fredagsgruppe" som er lågterskeltilbod, turgruppe "saman for fysisk aktivitet" samt Mental helse.

## **ELDRE OG BROTTSKADAR, FALL...**

### **4. PROGRAM SOM DOKUMENTERER HYPPIGHETA OG ÅRSAKENE TIL SKADER.**

Som nemnd over vart det i 2001 sett i gang skaderegistrering ved legekantoret i Treungen. Skaderegistreringa varte i eitt år. Ut frå dette kunne ein ta ut rapportar og statistikkar over sjukdoms- og skadebiletet i kommunen. I tillegg var det ei eiga registrering for fallulykker.

Etter dette eine året blei det stopp på skaderegistreringa. Dette har vi tatt tak i. Registreringane vert gjennomgått i samarbeid mellom kommunelege og folkehelsekoordinator to gonger i året (vår+haust) med tanke på om ein må i gang med nye tiltak som eit resultat av desse.

Frå året 2007 registrerer vi alle skader i EDB Profdoc under følgjande kategoriar:

- Brot
- Brotekstremitet
- Brot rygg og hovudskader
- Kutt
- Framandlegeme
- Arbeid - og fritids- skader
- Voldelege skader
- Skader på skulen
- Fall –aldersgruppa over 65 år

Vi kan ta ut rapport 1-2 gange i året for å oppsummere situasjonen i Nissedal kommune.

Nissedal kommune er ein liten kommune med ganske få skader, det viser seg å vere under ein registrert fallskade per år fram til nå.

## **5. EVALUERINGSTILTAK FOR Å VURDERE EIGNE PROGRAM, PROSESSAR OG EFFEKTANE AV ENDRINGAR.**

Det er alltid naudsynt med evaluering, og ikkje minst for å halde fokus etter at kommunen blir godkjent som eit Trygt Lokalsamfunn. Det er derfor viktig at styringsgruppa held fram med arbeidet sitt og at dei to møte i året oppretthaldast. Styringsgruppa, saman med folkehelsekoordinatoren må bruke folkehelseprogrammet som eit aktivt styringsdokument og gjennom dette syte for at krava til kommunen frå fylket gjennom partnerskapsavtala blir ivaretekne. Arbeidet evaluerast gjennom styringsgruppa sine halvårlege møter. Ei total evaluering gjennomførast i 2009 og deretter tredje kvart år.

## **6. KONTINUERLIG DELTAKING I NASJONALT OG INTERNASJONALT NETTVERK AV TRYGGJE LOKALSAMFUNN/SAFE COMMUNITIES.**

Prosjektleiar for "Trygge Nissedal" har kontakt med fleire innan nettverket av Trygge Lokalsamfunn. Det er eit flott nettverk der alle kan dele og utveksle erfaringar. Personar tilknytte "Trygge Nissedal" har og delteke på nasjonale konferansar med trygge lokalsamfunn/skadeførebyggjande forum. Kommunen vil satse på å sende delegater til både internasjonale og nasjonale treff i framtida. Samtidig vil vi arbeide aktivt regionalt mot målformuleringa til Telemark om at hele fylket vil kunne kallast "Det Trygge Telemark"!

**Ein tversektorial - tverfagleg kommune er tryggare enn andre.**

