

**KOMMUNEPLAN
FOR
NISSEDAL KOMMUNE
2008-2020**

Samfunnsdel

Vedteken av kommunestyret, sak 50/07

INNHALD

INNHALDSLISTE

FORORD

INNLEIING

1.0 ORGANISERING AV PLANARBEIDET

2.0 SITUASJONEN I NISSEDAL I DAG

2.1 Ressursar og utvikling

2.2 Lokalsamfunn og sentrum

2.3 Folketal

2.4 Levekår

2.5 Pendling

2.6 Arbeidsløyse

2.7 Kommunal drift

- tekniske tenester
- helse, sosial og omsorg
- barnehage og grunnskule
- økonomi
- næringsliv og sysselsetting

3.0 LOKAL AGENDA

- miljø og ressursvennleg stadutvikling
- trygge lokalsamfunn
- avfall og attvinning
- biologisk mangfald
- vassmiljø
- kulturlandskap, kulturminne og andre kulturmiljø
- friluftsliv
- beredskap

4.0 HOVUDMÅL FOR NISSEDAL KOMMUNE

4.1 Visjonar for korleis Nissedal kommune ser ut i år 2020

4.2 Levereglar

4.3 Mål for fellestenesta og næring

4.4 Mål for oppvekst

4.5 Mål for kultur

4.6 Mål for skule/SFO

4.7 Mål for helse, sosial og omsorg

4.8 Mål for teknisk drift

4.9 Mål for plankontoret

5.0 ANDRE PLANAR

5.1 Kommunale fagplaner

5.2 Regionale planar

5.3 Fylkesplan for Telemark 2002 – 2005

FORORD

Alle kommunar er pålagt å ha ein kommuneplan som skal vere det overordna styringsverktøyet i kommunen.

Kommuneplanen omfattar både ein arealdel og ein generell informasjon om Nissedal kommune, med dei politiske hovudmåla fram til år 2010. Mål og retningslinjer i kommuneplanen skal også visast i handlingsprogram og økonomiplan.

Minst ei gong i løpet av kvar valperiode skal kommunestyret vurdere kommuneplanen samla, herunder om det er nødvendig å foreta endringar i den. Som ein del av denne vurderinga har det vore eit mål å innarbeide hovudmålsettingar frå anna planverk i kommuneplanen. Dette for å samordne alt planverk, men og for lettare å synleggjere tiltak i samsvar med hovudmålsettingane til kommunen og overordna føringar i handlingsprogram og økonomiplan.

Vi håpar med dette å ha laga ein plan som kan vere eit godt styringsverktøy i åra som kjem.

God lesing!

Treungen, oktober 2007

Ketil O. Kiland
Rådmann

Innleiing

I Plan og bygningslova (Pbl) er formålet med kommuneplanen definert slik:

“Kommunen skal utføre ei løpande kommuneplanlegging med sikte på å samordne økonomiske, sosiale, estetiske og kulturell utvikling innanfor sine område”.

Kommuneplanen skal vere ein heilhetleg plan for utviklinga i kommunen som samfunn, der ulike interesser frå statlege føringar til den einskilde innbyggjar sine interesser vert lagt til grunn for vidare tiltak i kommunen.

Kommuneplanen skal innehalde ein langsiktig del (10-12 år) og ein kortsiktig del (4 år). Den langsiktige delen skal omfatte:

.....mål for utviklinga i kommunen, retningslinjer for sektorane si planlegging og ein arealdel for forvaltninga av areala og andre naturressursar.

Den kortsiktige delen skal omfatte:

.....samordna handlingsprogram for sektorane si verksemd dei neste åra.

Nissedal kommune sine kommuneplandokument:

Kommuneplanens langsiktige del med tidshorisont på 12 år (2008-2020).

- oversikt over ressursar – statussituasjon
- Mål- og hovudmålsetjingar med retningslinjer
- Oversikt over andre kommunale planar
- Arealdel (er rettsleg bindande)

Kommuneplanen sin langsiktige del skal rullerast kvart 4. år.

Handlingsprogrammet med ein tidshorisont på 4 år.

- førestnader og rammer for tiltak i perioden
- Tiltak med oversyn
- Rullerast kvart år

Årsbudsjettet

- Er bindande for bruken av kommunen sine midlar, er første året i handlingsprogrammet

Økonomiplan med ein tidshorisont på 4 år.

- Syner finansieringa av drifta og nye tiltak i perioden sett opp mot kommunens totale inntekter og låneopptak
- Avspeglar dei økonomiske konsekvensane for gjennomføring av handlingsprogrammet
- Rullerast kvart år

1.0. ORGANISERING AV PLANARBEIDET

Revidering av kommuneplanen

Tidlegare kommuneplan vart vedteken i 1998, sak 065/98. Planen var rullert i 2003, k.sak 022.

Kommuneplanen er i 2007 blitt til gjennom ein open og omfattande samarbeidsprosess med ulike brukargrupper. Kommunen sine innbyggjarar var invitert til å delta i grendemøte.

Oppmøte var svært bra:

Treungen

Fjone

Kyrkjebygda

Felle

Ungdomen i aldersgruppa 18-35 år var invitert til særskilt møte.

På alle møta har fokuset vore på å snu folketalsutviklinga og innhaldet elles i kommuneplanen sin samfunnsdel. Det har kome mange innspel til kommuneplanen. Dei aller fleste i samband med arealplanen.

Formannskapet som planutval har vore det politiske bindeleddet. Både under innsamling av data og i utgreiingsfasen har det politiske engasjementet vore stort.

Den 5. november 2006 møtte ordførar, rådmann, plansjef og einingsleiar teknisk drift i planforum med Fylkesmannen, Fylkeskommunen og Statens vegvesen. Planforumet hadde innspel både til samfunns- og arealdelen.

Planutvalet har i tillegg til arealdelen lagt stor vekt på samfunnsdelen av planen, og har kome med endringsframlegg til mål og retningslinjer der folketalsutviklinga har stått sentralt.

Planutvalet har diskutert planprogrammet. I møte 23.11.06 gjorde planutvalet vedtak om å legge framlagte utkast til planprogram for revisjon av kommuneplan/kommunedelplanar ut til offentleg ettersyn i perioden 01.12.06-15.01.07.

Planprogramet vart drøfta i planforum 05.12.06.

Kunngjering av oppstart av planarbeidet i samsvar med planprogrammet blir gjort samstundes med utsending av programmet for fylgjande planar:

- Samfunnsdelen og arealdelen i kommuneplanen.
- Kommunedelplanen for Treungen sentrum.
- Kommunedelplanen for Kyrkjebygda.
- Kommunedelplanen for Kyrkjebygda.
- Kommunedelplanen for Gautefallheia.
- Kommunedelplanen for Felle.

Revisjon av kommuneplanen

Planutvalet har gjennomført fleire synfaringar i tilknytning til revisjon av arealdelen.

Planutvalet la i juni ut sitt framlegg til revidert kommuneplan til offentleg høyring.

Planforum drøfta revidert forslag til kommuneplan 18.juni.

Etter nye behandlingar i planutvalet etter høyringsfristen, godkjente kommunestyret den reviderte kommuneplanen 11.oktober 2007.

2.0. SITUASJONEN I NISSEDAL I DAG

2.1 Ressursar og utvikling.

Geografi

Kommunen ligg i den sørvestre delen av Telemark og grensar til kommunane Åmli, Vegårshei og Gjerstad i Aust-Agder. I Telemark grensar kommunen til Fyresdal, Kviteseid og Drangedal.

Kommunen har eit samla flateareal på 908.000 da. og er den 7. største kommunen i Telemark. Kring 113.000 da. er vatn.

Topografi

Nord-sør dalføret med Nisser og Nidelva deler opp landskapet.

På baa sider av Nisser (246 m.o.h.) er det høgdedrag på ca 800 m.o.h.

I sørlege delen av kommunen er høgdeskillnaden mindre og fjella ikkje så bratte.

Dei 1.750 vatna set sitt preg på landskapet, der Nisser er det sentrale med 75.000 da. flateareal. Nisser er den største innsjøen i Telemark og den 10. største i Norge.

Geologi

Mesteparten av kommunen har sur berggrunn av grunnfjellsgranitt. I nordlege delen er det eit belte med malmhaldige gneisbergarter, med m.a. jernmalm, kvartsitt og kis. På Fjone og i Tjønnefoss/Haugsjåområdet er det lausmassar med grus og sand langs dei store elvefara.

Klima

Kommunen har innlandsklima med innslag av kystklima. Klimaet er godt med relativt milde vintrar og varme somrar. Årsnedbøren er på kring 1.000 mm. Det er fleire solskinnstimar pr. år her enn dei fleste andre stader i Norge.

Vegetasjon

Tilsaman 500.000 da. av kommunen sitt areal er kledd med skog. Dominerande treslag er furu. Botnvegetasjonen varierer etter marka si produksjonsevne, men det er mest av røsslyng, tyttebær og blåbær.

Kring 200.000 da. ligg over vernskoggrensa. Næringsfattige myrar, blanke berg, spreidd fjellskog med lyng, dvergbjørk, vier og nøysame gras- og starrartar pregar vegetasjonen på heiane.

Dyrehald

Nissedal kommune har eit godt fagmiljø for pelsdyr. Pelsdyroppdrettarane i kommunen har mykje kunnskap av høg kvalitet. I kommunen er det ikkje lenger kjøkken for pelsdyrfor, men grunna ny drivar ved Berlimoen har talet på pelsdyr auka. Det er framleis ledige areal for pelsdyrskur på dei kommunale fellesområda for pelsdyr.

Anna dyrehald minkar. I 2007 var der ikkje att besetningar med mjølkeproduksjon.

Dei naturgjevne ressursane gir mykje honningproduksjon i Nissedal kommune. Mange nyttar denne ressursen, men ein skulle gjerne sett at fleire lokale også kunne gjere det.

Skogbruk

Sysselsetjinga i skogbruket har minka mykje. Prosessorane har overtatt og interessa for tradisjonelt skogbruk er avtakande. Prisutviklinga har vist ei forsiktig auke som følgje av stor etterspørsel og mindre import av rundvirke. Gunstige ordningar med skogfondsordning bør kunne gje auka aktivitet i skogen.

Arbeidet med å lage pelletsfabrikk ved IATA kan syne seg å bli ei svært viktig og langsiktig løysing for avsetjing av massevirke i området.

Vilt/fiske og hyttebygging

Interessa for å leige vilt og fiskerettar samt kjøp av hyttetomter er god. Utbyggingsinteressa er fortsatt stor og det syner seg at høgstandardhytter er det marknaden primært etterspør. Dette gir ein del utfordringar for kommunen med å finne gode løysingar for vatn og kloakk i planperioden.

Småkraftverk

Etter store prissvingingar på straum har dette blitt interessant for mange, og ein del aktuelle vassdrag er nå lagt inn i kommuneplanen (ikkje juridisk bindande) for mogeleg bygging av småkraftverk. Prosjekta er gjerne tidkrevjande i startfasa da dei ofte er samarbeidsprosjekt og kostnadskrevjande å etablere.

Historisk utvikling

Det var dei naturgjevne ressursane som var grunnlaget for busettinga i Nissedal. Likevel var det mange nissedølar som reiste frå bygda og fedrelandet til Amerika på slutten av 1800- og byrjinga av 1900-tallet. Dette var eit resultat av store ungeflokkar og lite å leve av i heimbyda. Utover dette er det utviklinga etter 1900 som i fyrste rekkje pregar dagens Nissedal.

Jernmalmen frå Syftestad la i si tid grunnlaget for gruvedrift. Frå 1914 til 1965 var dette, med eit opphald frå 1921 til 1939, kommunen sin største arbeidsplass med 65 tilsette på det meste.

Jernbanen Arendal-Tveitsund, som vart opna i 1913, skapte eit nytt kontaktnett for kommunen. Folk kunne lettare kome til byen. Straumen den andre vegen førte til bygging og drift av pensjonat og hotell. Saman med båttrafikken på Nisser var det i den tid eit godt utbygd kommunikasjonsnett i kommunen. Men tida henta inn både båttrafikken på Nisser og jernbanedrifta. Det siste toget gjekk frå Treungen stasjon 10. september 1967.

Utnytting av vassdrag og fossefall til elektrisk kraft starta i 1916. Fallrettane i Nisseråna og Fyresåne var alt kjøpt opp av industibyggarar. I 1919 kjøpte Aust-Agder fylke Høgefoss kraftstasjon som då var under bygging. Det var strid i Aust-Agder om denne satsinga på elektrisiteten. Fylkesmannen i Aust-Agder sa det slik i 1919: «Men engang vil det vise seg - det er min urokkelige overbevisning - at Høgefoss er en rikdomskilde lagt til vårt fylke.» Sjeldan har ein spådom til dei grader gått i oppfylling.

2.2 Lokalsamfunn og sentrum

Lokalsamfunn

Liksom fylket er delt inn i regionar, er det naturleg å dele kommunen inn i lokalsamfunn. Eit lokalsamfunn er eit geografisk avgrensa område med eit sosialt system for intern samhandling der det er ei viss kjensle av fellesskap. Skule kombinert med grendehus er ein naturleg samlingsstad for lokale aktivitetar. Ei naturleg inndeling i lokalsamfunn er å nytte skulekrinsinndelinga.

Dette gir følgjande lokalsamfunn:

Nissedal med Nordbygda og Kyrkjebygda

Fjone

Treungen med Tveitsund, Homme, Heimdal, Tjønnefoss og Haugsjåsund

Felle

Alle innbyggjarane vil i tillegg til å kjenne seg som nissedølar også høyre heime i eit lokalsamfunn.

Nissedal

Her finn vi ein daglegvarebutikk, kafé, selskapslokale, post i butikk, bensinstasjon, barneskule/SFO og barnehage, kyrkje, bedehus, campingplassar, idrettsanlegg, grendehus, industriverksemd, tekstilkunstnar og gartneri.

Utbygginga på Kyrkjebygdheia gir alt mange arbeidsplassar og der ligg ytterlegare eit stort potensiale i utbygging som bør kunne gje lokal busetting.

Fjone

Fjone har landhandel, skule, campingplassar, ferjekafè, listhøvleri, keramikkverkstad, bedehus og grendehus, idrettsbane, skytebane og kommunalt pelsdyrområde.

Treungen

Her finn vi daglegvarebutikkar, bank, byggjevareforretning, post i butikk, blome- og gåvebutikkar, sportsbutikk, bensinstasjonar, bilverkstad, barne- og ungdomsskule/SFO med fleirbrukshus og symjebasseng, kombinasjonsbibliotek, barnehage, kyrkje, frikyrkje, forsamlingslokale, frisørar, idrettsanlegg, campingplassar, omsorgssenter, gjestgiveri, serveringsstader, moderne skytebane, handtverksutsal, turistinformasjon, reiselivsaktivitetar, friområde og badeplass, ulik industri, serviceverksemdar og kommuneadministrasjon. Nye bustadområde er under opparbeing.

Tjønefoss

Har hytteutleige og eit viktig potensiale i framtidig Stationen/Tjørullkroa.

Haugsjåsund

Har campingplass, sandforedlingsindustri, vedproduksjon, kommunalt pelsdyrområde, ridesenter, fotostudio, grendehus, barnehage, campingplass og sommarope landhandel. Er sterkt knytta mot Agder Energi Produksjon AS sine aktivitetar.

Jette-grytene har blitt ein hovudattraksjon for turismen i kommunen.

Indre Agder og Telemark Avfallsselskap IATA har base på Langmoen.

Felle

Felle har butikk med gatekjøkken, idrettsanlegg, byggjeforretning, barneskule med grendehus, kapell med kyrkjegard og frikyrkje.

Den store hyttebygginga i området gir mange arbeidsplassar og bør ytterlegare kunne gje busetting i alt oppretta bustadområde.

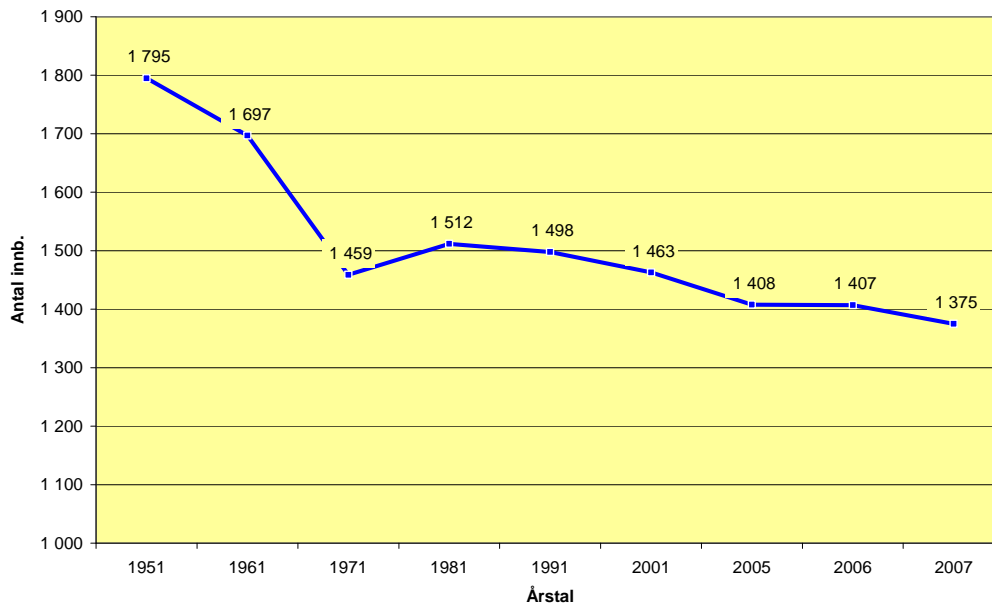
Nissedal kommune si satsing på senterstruktur og folkehelse koordinerast med fylkesdelplanar for desse satsingsområda.

2.3 Folketal.

Skulle trenden med busetting i meir sentrale strøk snu til fordel for distrikta må det skje vesentlege haldningsendringar i befolkninga, eller at arbeidsløysa veks og reallønsveksten blir mindre enn det bustadprisane i sentrale strok tilpassar seg.

Befolkninga har for Vest-Telemark i perioden 1987 til 2007 blitt redusert med 1.445. Pr. 1.1 2007 var vi 14.311 personar som budde i Vest-Telemark.

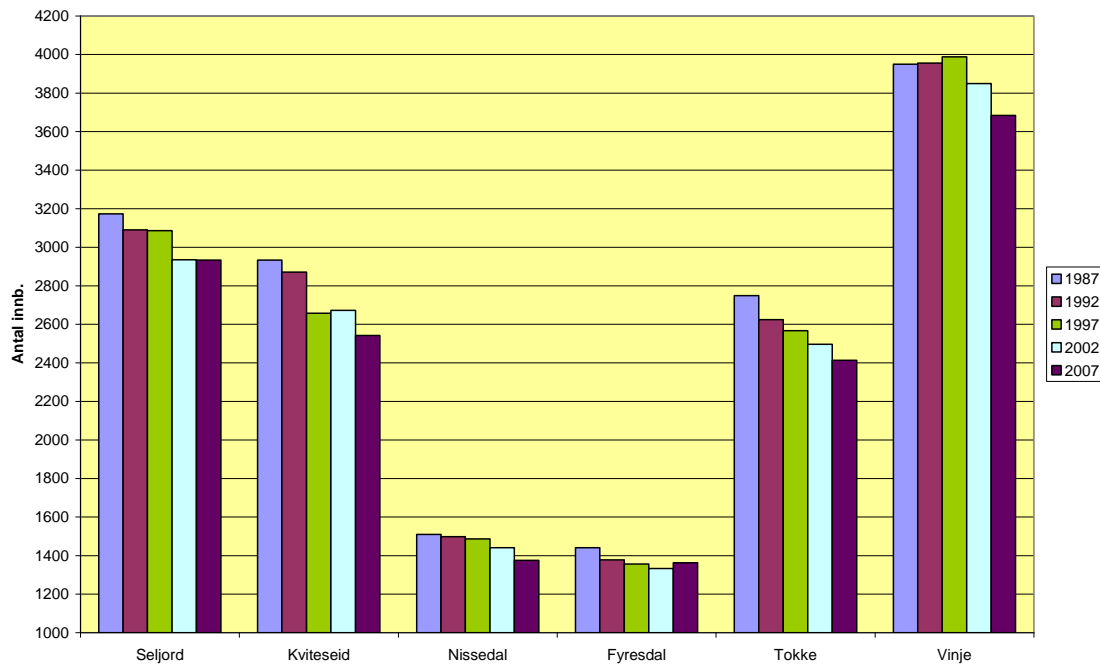
Figur 1. Folketalsutvikling i Nissedal frå 1951 til 2007.



Det har vore ein jamn nedgang i folketalet dei siste 50-åra. Frå 1951 til 1971 vart folketalet redusert med 300 personar i Nissedal. Frå 1971 og fram til 2007 har nedgangen vore på 84 personar.

Folketalet i kommunen pr. 01.01.2007 var 1375 personar.

Figur 2. Folketalsutviklinga i Vest-Telemark 1987 – 2007.



Tabell 1. Netto fødselsoverskot og netto innflytting i åra 1985-2006 (Kjelde SSB).

	Gj.sn/år 1985-1989	Gj.sn/år 1990-1994	Gj.sn/år 1995-1999	Gj.sn/år 2000-2005	2000	2001	2002	2003	2004	2005	2006
Netto fødseltilekst	-2,4	3,6	-6,2	-7,2	- 8	- 3	- 4	- 10	- 11	0	- 14
Netto flyttetilekst	-2,6	-6	-2,2	-0,4	24	- 19	8	- 6	- 9	- 1	- 16
Fødte	18,4	21,8	13,2	11,2	14	13	11	12	6	16	6
Døde	20,8	18,2	19,4	18,4	22	16	15	22	17	16	20

Det mest dramatiske i denne denne tabellen er kombinasjonen av svært låge fødselstal dei siste åra som i kombinasjon med fråflytting i 2006 har ført til ein folketalsreduksjon i Nissedal kommune på 30 personar.

Tab. 2 . Folkemenge etter grunnkretsar/grender 1980-2007 (Kjelde SSB).

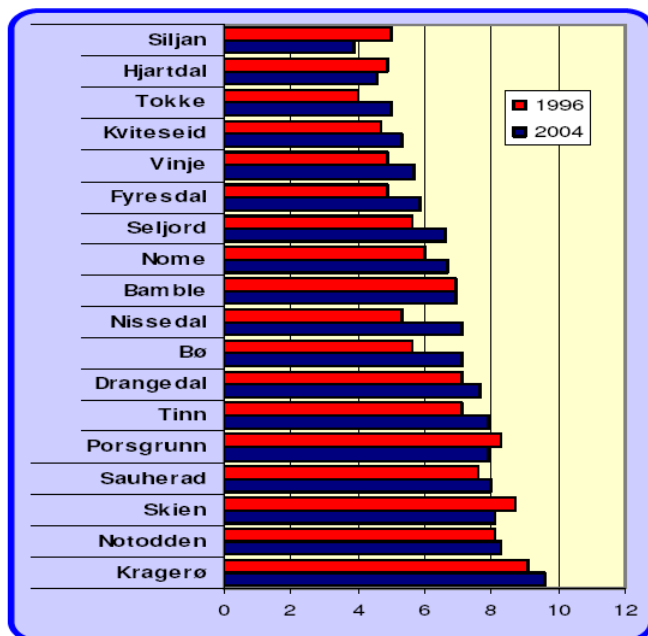
Grend	Årstal	1980	1990	2000	2005	2006	2007
Nordre Nissedal		106	89	99	92	97	92
Nissedal		234	228	207	201	192	186
Fjone		120	116	113	124	130	129
Tveit		623	641	595	576	579	568
Homme/Heimdal		113	109	107	101	95	88
Tjønnefoss		35	37	47	54	54	52
Haugsjåsund/Espetøy		169	151	144	137	142	142
Felle		112	119	134	120	117	118
Ikkje oppgjeven		10	12	1	3	1	0
SUM		1522	1502	1447	1408	1407	1375

Folketalet i grendene har vore stabilt, men svakt veksande for Felle, Fjone og Tjønnefoss sidan 1980. For Kyrkjebygda , Homme/Heimdal, Haugsjåsund/Espetøyl og Treungen har folketalet minka i same perioden.

2.4. Levekår

Vest-Telemark kjem stort sett bra ut på levekårsindeksen som SSB har utarbeida. Her er fleire levekårsselement som arbeidledighet, sosialstøtte, uførhet, kriminalitet, dødleghet m.m innarbeida i ein indeks. Dess lågare indekstal dess betre levekår. Feilmarginane vil vere større for dei små kommunane, men trass dette teiknar figuren nedunder eit bilete som viser ein sunn og bra levekårsituasjon i regionen. Det er likevel slik at dei fleste kommunane syner ei negativ utvikling målt i denne indeksen.

Fig. 3. Levekårsindeks i 1996 og 2004. Desto lågar tal dess betre score. (Kjelde SSB / TF)



2.5 Pendling.

Tab. 3. Netto utpendling i prosent av arbeidsstyrken i kommunane i Vest-Telemark. (Kjelde SSB).

Bukommune	Sysselsette totalt	Sysselsette utanfor bukommune	Andel sysselsette som arbeider i bukommunen	Oslo	Skien/Porsgrunn/Bamble	Notodden	Kragerø	Drangedal	Nome/Bø	Seljord	Kviteseid	Nissedal	Fyresdal	Tokke	Vinje	Risør, Gjerstad, Vegårshei	Arendal/Grimstad/Froland	Åmli	Kristiansand
Nissedal	693	235	66,1 %	5,3	3,2	0,1	0,4	1,9	0,9	0,9	4,9	66,1	0,3	0,6	0,4	1,7	2,0	3,0	1,4
Drangedal	1820	848	53,4 %	4,7	16,7	0,1	11,6	53,4	1,3	0,0	0,7	1,0	0,1	0,3	0,1	1,0	0,3	0,0	0,3
Seljord	1437	462	67,8 %	4,1	3,3	1,0	0,0	0,1	6,7	67,8	4,7	0,1	0,1	1,2	1,7	0,0	0,1	0,1	0,1
Kviteseid	1282	489	61,9 %	5,6	3,5	1,0	0,2	0,1	3,0	11,2	61,9	1,6	0,7	3,3	1,8	0,0	0,2	0,0	0,7
Fyresdal	661	199	69,9 %	3,0	3,0	0,3	0,0	0,0	1,2	0,9	4,2	0,9	69,9	4,2	0,9	0,0	1,8	0,0	1,2
Tokke	1177	406	65,5 %	5,4	2,7	0,2	0,1	0,1	1,3	2,6	3,0	0,3	1,1	65,5	9,8	0,0	0,3	0,0	0,2
Vinje	1932	591	69,4 %	5,1	1,9	0,9	0,2	0,1	0,8	2,4	1,0	0,0	1,1	5,4	69,4	0,1	0,1	0,0	0,4
Åmli	809	242	70,1 %	2,3	0,4	0,0	0,1	0,1	0,0	0,0	0,5	2,2	0,2	0,0	0,0	2,0	11,5	70,1	1,2

Av 7182 sysselsette i Vest-Telemark er der 2382 som pendlar. Samla for Vest-Telemark er det da 33% av arbeidstakarane i regionen som pendlar. Samtlege kommunar i Vest-Telemark har nokså lik prosentvis nettoutpendling.

2.6 Arbeidsløyse.

Nivået på heilt arbeidsløse i kommunen var pr. 1. januar 2007 1,9 %. Gjennomsnittet for Vest-Telemark var på 1,2 %. Telemark ligg no også lågare enn landsgjennomsnittet, dvs. 2,3% mot 2,6 % arbeidsløse.

2.7. Kommunal drift.

Tekniske tenester:

Tab.4. Vassforsyning og kloakk.

	Vassforsyning:	Kloakk:
Abonntar i:		
Kyrkjebygda	105	242
Treungen	241	232
Gautefall	110	158
Haugsjåsund	43	32
Felle	36	147

Sidan 2003 har det vore ein auke i tilkoplingar på vatn og kloakk med høvesvis 95 og 435 nye abonntar. Den store auken for nye abonntar kjem vesentleg av hyttetilkoplingar for reinseanlegget på Felle og i Kyrkjebygda.

Tab.5. Feiing.

Abonntar:	601				
Område	Plannamn	Planlagt	Opparbeidd *)	Bygde	”Rest”

Dei fire siste åra har det vore ein auke i abonntar for feiing med 66 stk.

Tab.6. Bustadfelt i Nissedal kommune pr. 1. mai 2007.

Område	Plan- godkjente	Opp- arbeidde*)	Bygde	"Rest"
<u>Felle</u>				
Dukheia	7	7	3	4
Kjetilåsen	4	0	0	4
<u>Høgfoss/Haugsiå</u>				
S. Haugsjås. Høgfoss (fortetteing)	14	14	2	12
Haugsjås. Huskrull	11	11	11	0
<u>Treungen</u>				
Treungen Sør (fort.)	25	25	3	22
Treungen sentrum	20	0	0	20
Solås	11	11	11	0
Kåsa-Solli (fortetting)	10	10	2	8
Kåsa-Solli (nytt)	63	33	27	6
Smeitkollen	59	59	53	6
			+ (30)	
<u>Kyrkjebygda</u>				
Framnes I+II	41	41	28	13
<u>Fjone</u>				
Hesmyr	4	(4)	1	3
SUM	269	211	141	92
		+ (4)		+ (30)

*)Veg/vatn/avløp utbygd til tomtegrense eller kortare enn 100m.

Tab.7. Oversikt for hyttefelt klar/under bygging i 2007.

Planområde	Plangodkj. Seld/bygd	
	Tomter	
Flesjedalen/kileberga	34	15
Kyrkjebygdheia (8 omr.)	*392	300
Rapvatn	47	20
Vehustjønn	24	10
Åbog	25	0
Nordskogbukta	*19	5

Støyls-Mjåvatn	*38	0
Rosstjønn vest	*66	60
Bjønntjønnlia II-III	*77	30
Skogbu	**26	10
Bjønntjønnlia II-III	*38	35
Støylsheia nord	*48	5
Bjønntjønn vest, fl. Felt	*145	80
Øverlandsheia I	*141	40
Øverlandsheia II	55	30
Utsjå I-II	*188	15
Solheia I-II	*98	50
Haukåsen	*72	5
Nauraksoddane	*92	40
Drangsvatn II	65	5
Sandtjønnlia	*82	80
Spjotvatn	*32	30
Kyrtjønn	*73	10
Kjetilåsen	*35	0
Havrefjell hyttegrend	*90	20
Slokdalsfjell	*61	15
SUM	2063	910**

*) Høg sanitært teknisk standard, avlaup tilkople privat eller kommunalt reinseanlegg.

"Gamle" felt er ikkje med på denne lista

**) Tala i siste kolumn er ca. tal, og kan aldri bli heilt oppdaterte.

Felta i *kursiv* ligg i satsingsområda; Kyrkjebygdheia, Gautefallheia og Felle

Helse, sosial og omsorg:

Tab. 8. Utvikling i aldersgrupper med tiltakande pleiebehov (Kjelde: SSB).

Årstal	60 - 69 år	70 - 79 år	80 - 90 år	90 år og eldre	80+/sj.heimpl.
2007	149	94	70	13	83 /21
2010	182	87	68	13	81 / 20
2015	195	109	53	14	67 / 17
2020	187	152	52	12	64 / 16
Vekst/reduksjon	+ 38	+ 58	- 18	- 1	

Tabellen ovanfor syner følgjande trendar:

Utvikling/utfordringar

- Prognoser for folketalsutviklinga utanom turistar, seier at ein vil ha ein nedgang på eldre over 80 år i kommuneplanperioden. Talet på pensjonistar/ personar over 60 år vil auke vesentleg. Talet på personar som vil kome under begrepet ressurskrevande brukarar med særleg statleg delfinansiering vil auke i kommuneplanperioden.
- Truleg vil behovet for helse og omsorgstenester til hyttebebuarar, auken i talet på pensjonistar og ressurskrevjande brukarar føre til større etterspørsel enn forventa reduksjon som fylgje av reduksjon i talet på eldre over 80 år.
- Kommunen må førebu tenestetilbod for å møte denne etterspørsel i forhold til tilrettelagte bustader, aktivitet/servicesenter, tilstrekkeleg personell og kompetanse.

- Sjukeheimplassane kan truleg omdisponerast/reduserast fram mot 2015. men prognosene seier at talet på personar over 80 år aukar att fram mot 2025. (79 personar).
Siste kolonna viser forholdet mellom talet på personar over 80år og berekna behov for sjukeheimplassar.

Tab.9. Nøkkeltal KOSTRA – Omsorg (Kjelde: SSB).

Indikator	Årstal	Nissedal	"Like" kommunar	Vest-Telemark	Landet utanom Oslo
Netto driftsutgifter til pleie og omsorg pr. innbyggjar, kr. 1)	2004	16 979	14 472	14 362	9 514
	2005	16 296	14 201	14 357	9 722
	2006	16 465	15 324	15 612	10 533
Andel innbyggjarar, 67 år og over, som er bebuar på institusjon, %	2004	11,0	8,5	7,8	6,3
	2005	11,1	7,7	7,4	5,7
	2006	10,0	8,7	6,8	6,1
Andel innbyggjarar, 67 år og over, som mottek heimetenester, %	2004	14,2	22,5	20,8	19,1
	2005	16,2	23,2	22,6	18,8
	2006	15,8	25,2	22,8	19,2
Andel ressurskrevjande brukarar av totalt brukarar av heimetenester, %	2004	9,8	3,9	3,1	3,9
	2005	10,2	3,8	3,6	4,2
	2006	8,5	4,2		4,1
Korrigerte brutto driftsutgifter til pleie og omsorg pr. brukar, kr. 1)	2004	388 716	244 038	259 967	234 716
	2005	365 432	242 314	247 215	241 862
	2006	398 139	261 551	271 237	256 522
Korrigerte brutto driftsutgifter til institusjon, pr. kommunal plass, kr. 2)	2004	631 885	593 900	649 931	616 061
	2005	644 440	616 123	632 585	627 250
	2006	637 800	646 204	721 943	668 184
Korrigerte brutto driftsutgifter til heimetenester pr. brukar, kr. 3)	2004	201 854	133 523	134 207	131 660
	2005	201 020	117 493	129 118	137 249
	2006	241 872	126 637	149 814	146 221
1) Gjeld Nissedal omsorgssenter, Kåsa bu- og avlasting og Mila aktivitetssenter, inkl. bygningsmasse					
2) Gjeld Nissedal omsorgssenter og avlasting på Kåsa					
3) Gjeld heimesjukepleie, heimehjelp og bustadar på Kåsa					

Tabellen ovanfor syner at Nissedal kommune ligg svært høgt i netto driftsutgifter til pleie og omsorg. Nissedal kommune har ein større del bebuarar over 67 år på insitutsjon enn det som vanleg er, men noko lågare tal for brukarar som får heimetenster enn det som vanleg er. Vi ser og at talet på ressurskrevjande brukarar i Nissedal ligg svært høgt, og vil auke. Dette medverkar til eit høgt tal på årsverk i Nissedal kommune.

1-4	5	4	6	7	8	10	8	8	6	7
5-7	8	5	5	7	7	4	5	6	7	7
Kj.bygda										
1-4	17	15	17	13	8	4	7	7	10	10
5-7	16	17	10	9	10	11	11	7	4	2
Kommunen	201	194	198	183	177	172	159	154	146	142

Tabellen ovanfor syner at samla elevtal for grunnskulen i kommunen går vesentleg ned. Det er stor vilje til å oppretthalde ein desentralisert skulestruktur. Gjeldande læreplan L06 – Kunnskapsløftet, skisserer i alt elleve prinsipp for opplæring. Så lenge desse vert ivaretekne på ein tilfredsstillande måte, må det vere andre forhold som kan føre til endringar.

Økonomi:

Tab.13. Kommunevise kostnader fordelt på tenesteområde og kommunar i 2006 (Kjelde: SSB).

	Total	Barnehage	Grunnskule	Helse	Omsorg	Sosial	Barnevern	Admin.
Nissedal	162757	25891	107519	1824	16465	1418	3836	5804
Vinje	188564	54051	98638	3376	17716	3535	4813	6445
Hjartdal	152365	23037	101875	2942	15536	1144	1691	6140
Seljord	132810	14764	92390	1871	12583	1961	5126	4115
Kviteseid	122050	16766	81949	2255	11490	1095	4097	4398
Tokke	211429	52165	125188	2927	17420	2581	4535	6613
Fyresdal	121676	12500	81473	2345	15346	836	2040	7136
Telemark (snitt)		12654	72095	1427	11752	2775	4522	2881
Landet (snitt)		11593	70363	1294	10416	2490	4612	3038

Tabellen ovanfor syner at Nissedal kommune gjennomgåande brukar meir ressursar innan dei fleste tenesteområda enn andre kommunar i Vest-Telemark. Dette har samanheng med politiske val, men og med særskilte utfordringar kommunen har.

Kommunen.

Tab. 14. Hovudtrekk frå utviklinga i den kommunale økonomien (Kjelde: Kommunerekneskapen).

	2002		2003		2004		2005		2006	
	1000 kr	%	1000 kr	%	1000 kr	%	1000 kr	%	1000 kr	%
Brukarbetalingar	kr 2 603	3,4	2 871	3,6	3 222	3,9	kr 3 593	3,9	kr 3 456	3,3
Andre sals-/leigeinntekter	kr 5 511	7,2	6 031	7,7	7 325	8,8	kr 12 200	13,1	kr 10 817	10,3
Overf. M. krav til motyting	kr 11 005	14,4	10 510	13,4	13 449	16,1	kr 15 919	17,1	kr 16 868	16,0
Rammetilskot frå staten	kr 24 931	32,6	25 660	32,6	23 865	28,6	kr 24 490	26,3	kr 25 794	24,5
Andre statlege overføringar	kr 1 153	1,5	1 202	1,5	2 883	3,5	kr 851	0,9	kr 1 696	1,6
Andre overføringar	kr 963	1,3	866	1,1	1 264	1,5	kr 2 594	2,8	kr 2 188	2,1
Skatt på inntekt og formue	kr 24 358	31,9	25 402	32,3	18 416	22,0	kr 21 014	22,6	kr 31 417	29,8
Eigedomsskatt	kr 4 532	5,9	4 601	5,8	4 142	5,0	kr 4 564	4,9	kr 5 667	5,4
Andre dir./indirekte skatt	kr 1 390	1,8	1 522	1,9	8 986	10,8	kr 7 886	8,5	kr 7 349	7,0
Sum driftsinntekter	kr 76 446	100	78 665	100	83 552	100	kr 93 111	100	kr 105 252	100
Auke i kr/%	kr 8 307	12,2	kr 2 219	2,9	kr 4 887	6,2	kr 9 559	11,4	kr 12 141	13,0
Skatte- rammetilskotsgrad	64,48		64,91		50,60		48,87		54,36	

Tabellen ovanfor syner at rammetilskot frå staten og skatteinntekter utgjer i overkant av 50% av våre totale inntekter.

Dersom det ikkje blir ein vesentleg nedgang i den arbeidsføre delen av befolkninga, vil skatteingangen vere stabil. Det er verdt å merke seg nytt inntektsfordelingssystem som legg opp til at 55% av reduksjon/vekst i skatteinntektene vert kompensert via den inntekstutjamnande delen av rammetilskotet. Dette gjeld under føresetnad av at kommunen held fram med å ligge under 110% av landsgjennomsnittet for skatteinntektene pr. innbyggjar. Dersom vi kjem over 110% blir regionaltilskotet, som i dag er ca. 5. mill. kr trekt inn.

Nissedal kommune vil gjennom store investeringar innan vatn og avløp kunne løyse ut mange tilkoplingar for hytteområda Solheia, Utsjå og Gautefall. Slike tilkoplingar vil kunne forsvare all investering og drift. Tilsvarande løysingar for vatn kan også bli aktuelt i planperioden.

Ny statleg satsing på eldreomsorg og funksjonshemma kan løyse ut midlar for dei kommunale behova vi ser for nye byggeprosjekt i kommunen alt i 2008.

Fleirbrukshuset er vedteke bygt og vil vere i drift frå 2008.

Ombygging og påbygg av kommunehuset vil bli igangsett bla. for å gjere areala meir tilgjengelege for funksjonshemma.

NAV-kontor etablerast i 2008.

Den aller største utfordringa som kommunen har, er framleis at dei krav staten set til oppgåveløysing, ikkje står i forhold til dei ressursane kommunen har for å løyse oppgåvene.

Den forventninga dei statlege styresmaktene byggjer opp blant ibuarane, og den utstrakte kontrollen som øvast for at både små og store kommunar skal ha eit mest mogleg likt tenestetilbod, gjer det vanskeleg for kommunen å utvikle eigen kultur og identitet.

Næringsliv og sysselsetting:

Tab.15. Talet på sysselsette busett i Nissedal kommune fordelt på næringsgrupper. (Kjelde: SSB).

Næring		2000	2001	2002	2003	2004	2005
	Menn	375	373	371	373	369	389
00-99 I alt, alle næringer	Kvinner	327	311	300	301	302	304
	Menn	64	56	50	51	47	48
01-05 Jordbruk, skogbruk og fiske	Kvinner	18	13	16	17	14	18
	Menn	62	58	54	53	55	59
10-37 Industri, bergv., olje- og gassutv.	Kvinner	9	7	6	6	6	9
	Menn	33	29	28	26	24	23
40-41 Kraft- og vannforsyning	Kvinner	3	3	3	2	3	2
	Menn	72	80	83	88	80	80
45 Bygge- og anleggsvirksomhet	Kvinner	1	3	4	3	5	4
	Menn	30	31	37	36	37	32
50-55 Varehandel, hotell- og restaurantvirksomhet	Kvinner	61	60	57	59	60	60
	Menn	30	33	36	34	32	37
60-64 Transport og kommunikasjon	Kvinner	14	14	15	11	12	10
	Menn	1	1	1	1	1	3
65-67 Finansiell tjenesteyting	Kvinner	4	5	5	5	5	3
	Menn	9	8	7	10	18	16
70-74 Forretningsmessig tjenesteyting, eiendomsdrift	Kvinner	13	12	12	9	10	14
	Menn	30	21	21	21	15	17
75 Off.adm. og forsvar, sosialforsikr.	Kvinner	31	26	24	26	27	28
	Menn	19	20	17	19	18	20
80 Undervisning	Kvinner	26	35	27	26	26	24
	Menn	7	15	18	20	18	24
85 Helse- og sosialtjenester	Kvinner	129	110	112	110	114	115
	Menn	17	19	18	14	23	28
90-99 Andre sosiale og personlige tjenester	Kvinner	13	18	13	19	16	12
	Menn	1	2	1	0	1	2
00 Uoppgitt	Kvinner	5	5	6	8	4	5

Talet på sysselsette i Nissedal kommune er stabilt.

Primærnæringane er framleis ein stor sektor, men som for resten av landet, viser sysselsetjinga også i Nissedal ein negativ trend.

Tabell 16. Sysselsetting fordelt på næringer i Vest-Telemark. (Kjelde: SSB).

	Nissedal	Hjartdal	Selfjord	Kviteseid	Fyresdal	Tokke	Vinje
00-99 I alt, alle næringer	100,0 %	100,0 %	100,0 %	100,0 %	100,0 %	100,0 %	100,0 %
01-05 Jordbruk, skogbruk og fiske	9,5 %	11,1 %	5,8 %	7,2 %	7,6 %	5,9 %	7,2 %
10-45 Sekundærnæringer	25,5 %	24,4 %	21,2 %	23,2 %	33,6 %	31,9 %	25,5 %
50-74 Tjenesteytende næringer	25,3 %	26,7 %	38,8 %	31,8 %	20,0 %	21,5 %	25,3 %
75 Off.adm. og forsvar, sosialforsikr.	6,5 %	5,0 %	4,6 %	5,8 %	7,0 %	7,8 %	7,2 %
80 Undervisning	6,3 %	7,1 %	8,5 %	10,3 %	8,8 %	7,4 %	7,4 %
85 Helse- og sosialtjenester	20,1 %	22,6 %	17,1 %	16,9 %	19,7 %	21,5 %	22,4 %
90-99 Andre sosiale og personlige tjenester	5,8 %	2,6 %	3,6 %	3,9 %	3,0 %	3,5 %	4,2 %

Det er ikkje store prosentvise skilnadar for sysselsette kommunevis fordelt på ulike næringer i Vest-Telemark. Tabellen syner at Nissedal kommune ligg forholdsvis høgt i sysselsettingsprosent alle næringer sett under eitt.

Nissedal kommune har som strategi å ta heile kommunen i bruk. For å oppnå dette, og gje grunnlag for folketalsauke, vil kommunen ha ei aktiv satsing på kultur, næring, ungdom og busetjing.

3.0. LOKAL AGENDA 21

Med lokal agenda 21 meiner ein:

Lokalt initiert miljøvernpolitikk for ei berekraftig global utvikling.

Dugnad for framtida.

Miljø- og ressursvennleg stadutvikling.

Gjennom prosjektet Miljøprioritert gjennomkøyning i Kyrkjebygda har kommunen tidlegare gjennomført ei viktig og vellukka utvikling av tettstaden.

I Treungen er arbeidet med å istandsette parken i sentrum på det næraste ferdig. Det står her att noko arbeid med oppretting av mur nord for kommunehuset. LOK-stallen og sommarsletta er mykje bruka av alle, og ein har fått til ein kombinasjon med næringsverksemd, friluftsliv og kultur på staden.

Trygge lokalsamfunn.

Trygge lokalsamfunn er eit WHO-konsept som byggjer på helsefremjande arbeid og førebygging av skader og ulykker i lokalsamfunnet. Konseptet byggjer på seks kriterier til kommunen og går ut på å førebyggje i fellesskap.

Desse kriteriane er :

1. Ein infrastruktur basert på fellesskap og samarbeid, styrt av ei tverrsektoriell gruppe som er ansvarleg for å fremje tryggleik i sine lokalsamfunn.
2. Langsiktige bærekraftige program som omhandlar begge kjønn og alle aldrar, miljø og situasjonar.
3. Program som er retta mot høgrisikogrupper og - miljø og program som fremjar tryggleiken til utsette grupper.
4. Program som dokumenterer hyppigheta og årsakene til skader.
5. Evalueringstiltak for å vurdere eigne program, prosessar og effektane av endringane.
6. Kontinuerleg deltaking i nasjonale og internasjonale nettverk av Trygge lokalsamfunn/Safe Communities.

Prosjektet er avhengig av friviljug arbeid og samarbeid. Nissedal med gode tradisjonar for friviljug arbeid har såleis dei beste forutsetningar for å kunne bli godkjent "Trygt lokalsamfunn" innan 2008. Nissedal har no gode rutinar og planar for alle dei seks kriteriane og vi er nå i gang med søkandsprosessen for for å kome med i det WHO's "safe Community"-nettverk. Om tidsplanen held, vil vi vere den første kommunen i Telemark som får status av å vere "Trygge lokalsamfunn".

Det er oppretta partnarskapsavtale mellom kommunen og fylkeskommunen, innan folkehelsesatsinga, som skal føre dette arbeidet vidare.

Avfall og attvinning.

Nissedal kommune har i lang tid vore ein foregangskommune når det gjeld innsamling og attvinning av avfall. Kommunen var tidleg ute med å innføre kjeldesortering på glas, spesialavfall og papir. Gjennom opprettinga av eit interkommunalt avfallsselskap, saman med Nome, Drangedal og Åmli, har kommunen håp om at vi fortsatt kan vere ein foregangskommune når det gjeld attvinning av avfall. Per i dag har IATA kjeldesortering på matavfall, småmetall, glas, papir, plast, klede, mjølkekartongar, papp og spesialavfall. Vidare omset IATA gassproduksjonen ved anlegget til elektrisk kraft og har planar for vidare utvikling av anlegget slik at pelletsproduksjon kan kome i gang i stor stil alt tidleg i planperioden.

Biologisk mangfald.

Miljø i skogbruket (MIS-registreringar) er gjennomført og innarbeida i nye skogbruksplanar. Dette i eit samarbeid med AT-skog.

Det er ynskjeleg å få til ei samordning av nytt viltområdekart. Kommunen har som del av kommuneplanprosessen leigd inn kompetanse for å registrere biologisk mangfald i utvalte område på dei mest aktuelle areala utanom skogsmark i 2007.

Nissedal kommune vil stille krav til konsekvensvurderingar i høve til natur og miljø som del av planarbeidet ved omdisponering av arealressursar.

Vassmiljø.

I Nissedal kommune har det i fleire år vore jobba mykje med kalking av vatn. Svært mange småvatn på heiane er gjennom frivillig innsats og statlege løyvingar vorte kalka dei siste åra. I 1996 vart også Nisser kalka noko som gjer at ein ser positivt på framtida når det gjeld fritidsfiske og friluftsliv i tilknytting til vassdraga.

Etablering av næringsfiske med ruser er ein del av fiskeforvaltninga.

Kulturlandskap, kulturminne og andre kulturmiljø.

Kommunen har gjennom deltaking i kulturstrategi Telemark prøvd å følge opp dei retningslinjer som er gitt.

I eit samarbeid med fylkeskommunen og vegvesenet har kommunen rusta opp Tveitsund bru. Det har og vore i gang eit arbeid med rydding av kulturlandskap.

Rydding av gamle ferdselsveggar er eit godt døme på kulturlandskapspleie som er gjennomført, jf. Nissedal helselag sin folkestig i området Nissedal kyrkje som skal motivere folk i alle aldrar til å mosjonere for helse og velvære. Stigen går i område med mange husmannsplassar der det frå før er gjort eit stort arbeid for å istandsetje kulturlandskapet i området.

Temakart kan vere aktuelt å få utarbeida. Ved detaljplanlegging av utbyggingsområde søkje å særleg ivareta desse interessene.

Det blir kontinuerleg arbeid med sykkelveg langs Telemarksvegen og rydding av vegetasjon langs Nisser. Merking av området til og ved Jettegrytene er gjennomført og tilgjenge både til toalett og området for funksjonshemma er betra vesentleg.

Tømmerrenna er nå av eigaren Agder Energi Produksjon AS stengt for ålmen bruk.

Friluftsliv

Kommunen vil freiste å utarbeide temakart som ivaretek vilt- og friluftslivsinteressene. Ved detaljplanlegging av utbyggingsområde vil ein søkje å særleg ivaretake desse interessene.

Beredskap

Kommunen har oppretta kriseleiing, beredskapsråd og kriseteam. Øvingar og tilsyn blir gjennomført saman med fylkesmannen og elles. Gode rutiner må utarbeidast. Vest-Telemark Brannvesen har nå fått ein overordna funksjon for bla. brannsyn og deltek aktivt i øving og opplæring av det friviljuge brannvesen. Tidleg i planperioden vil det vere viktig å få integrert arbeidet med Risiko og Sårbarhetsanalyse (ROS) i kommunen sitt arbeid med internkontrollen. Det vil bli lagt særleg vekt på den risiko som Treungen-festivalen gir og den auke som talet på brukarar av hyttene i kommunen stundom gir.

4.0. NISSEDAL KOMMUNE SIN VISJON:

NISSEDAL VIDARE.

4.1. Hovudmål for korleis Nissedal kommune utviklar seg mot år 2020:

- Nissedal kommune, ein kommune med folketal i vekst.
- Nissedal kommune har god plass for alle.
- Auke busetjing i alle delar av kommunen.
- Eit aktivt og nyskapande næringsarbeid for eit allsidig og veksande næringsliv.
- Legge til rette for å utvikle arbeidsplassar saman med dei næringsdrivande.
- Aktivt kulturarbeid som gir trivsel og identitet.
- Innbyggjarane i Nissedal er stolte av kommunen sin.
- Nissedal kommune tilbyr tenester av høg kvalitet.
- Born og unge sine oppvekstvilkår er svært gode.
- Drive haldningsskapande arbeid som stimulerer ungdom til å vere røyk og rusfrie.
- Kommunen sine levereglar skal vere den viktigaste rettesnora for å nå utarbeida mål.
- Samvirke på tvers av fagområde og einingar i og utanfor kommunen.

For å oppfylle visjonen for Nissedal kommune, og for å nå dei hovudmålsetjingane som kommunen har, må det arbeidast godt på mange område.

Politikarar og tilsette i kommunen har eit stort ansvar for at hovudmåla vert nådd.

I denne kommuneplanen er det lagt vekt på dei tilhøva som kommunen som organisasjon kan gjere noko med, men og at samarbeid med andre, ikkje minst med innbyggjarane er viktig for å nå hovudmåla.

Det viktigast planverktøyet i denne samanhengen er handlingsprogrammet, som vert rullera saman med økonomiplanen kvart år.

Kommuneplanen vil gje retningslinjer for kommuneleiinga sitt arbeid med handlingsprogram dei neste 12 åra.

Kommunestyret vart frå 1.11.03 samansett av 17 representantar mot før 21, og fagutvala er falle bort.

Den administrative strukturen vart frå 1.01.2005 omgjort til 7. resultateiningar, leia av rådmannen og to kommunalsjefar.

4.2. Levereglar

Kommunestyret har vedteke følgjande levereglar for tilsette og politikarar i Nissedal kommune:

- Rause
- Tydelege
- Opne og ærlege
- Oppgåveorienterte
- Imøtekomande og blide
- Stolte av arbeidsplassen og arbeidet vi utfører
- Samarbeidsviljuge og syne kvarandre resepekt og omtanke

4.3. MÅL FOR FELLESTENESTA OG NÆRING

Fellestenesta skal prioritere service til publikum og tilsette

Fellestenester:

- Fellestenesta samordnar dei tilboda kommunen gjev, slik at innbyggjarane får best mogleg tilbod.
- Fellestenesta samordnar dei ressursane kommunen rår over, slik at ein får best mogleg organisering, opplæringstilbod og datateknologi tilpassa dei behova kommuneorganisasjonen har.
- Fellestenesta legg til rette for eit godt arbeidsmiljø i heile organisasjonen som blir synleggjort gjennom effektive og gode tenestetilbod for alle.

Næring:

- Samarbeid med næringsdrivande er viktig for å skape arbeidsplassar og tilflytting.
- Kommunen sitt næringsarbeid skal hjelpe til med å utvikle eit mangfaldig næringsliv, som vil gje innbyggjarane i Nissedal eit godt og variert tilbod av varer og tenester.
- Tiltaksdelen i strategisk næringsplan er ein viktig styringsreiskap.
- Næringsarbeidet skal bere preg av å vere innovativt og nytenkande.

4.4. MÅL FOR OPPVEKST

Nissedal kommune gir gode, rimelege og tilgjengelege barnehageplassar for alle som ønskjer det, "Barnehagegaranti".

- Sikre full barnehagedekning og innføre rett til barnehageplass for alle som ønskjer det.
- Satse på kompetanseutviklingstiltak for dei tilsette for å betre kvaliteten på det pedagogiske innhaldet i barnehagane.

- Sikre at barnehagen blir ein arena for første steg i eit livslangt læringsperspektiv.
- Sikre godt samarbeid og god samanheng i overgang frå helsestasjon og mellom barnehage og skule.
- Legge til rette for ein barnehage som gjev eit godt fagleg og sosialt grunnlag.
- Samvirke mellom barnehage, skule, kultur og heim er viktig for borna si utvikling og for at dei kjenner seg heime i bygda dei bur i.
- Legge vekt på brukarane sine behov ved planlegging og organisering av barnehagetilbodet som eit viktig middel for å få nye innbyggjarar til kommunen.

4.5. MÅL FOR KULTUR

Skape eit rikt og variert kulturliv for alle og la dette bli ein av drivkreftene til ein positiv auke i folketalet i Nissedal.

- Kulturtilboda i kommunen skal femne alle og gje auka trivsel.
- Mangfaldet av kultursatsinga organiserast av ein koordinator for fleirbrukshuset som i sitt arbeid stimulerer til samarbeid mellom lag, organisasjonar og andre til eit rikt og yrande kulturliv som verkar samlande på alle i kommunen.
- Nissedal kulturskule skal bli eit kulturelt ressursenter der kulturskuletilboda er varierte, kreative og tilrettelagde for den einskilde elev.
- Nissedal folkebibliotek skal vere eit samlingspunkt for alle og stimulere til leselyst i alle aldrar.
- Nissedal ungdomsråd skal vere aktivt og engasjerande, og jobbe for at ungdom vil kome til Nissedal etter endt utdanning.
- Kyrkja vil i samarbeid med friviljuge lag og organisasjonar fylgje opp vedtak i Stortinget om trusopplæring.

4.6. MÅL FOR SKULE/SFO

Grunnskulen gjev elevane eit godt og trygt lærings- og oppvekstmiljø, der ein i undervisninga tek omsyn til den einskilde elev sine føresetnader.

- Skulen skal i fyrste rekkje vere ein kunnskapsformidlar der undervisninga byggjer på Læreplanverket for Kunnskapsløftet – L 06.
- Kommunen held fram med ein desentralisert skulestruktur.
- Elvane får god kunnskap om lokal kultur, tradisjon og næringsliv slik at dei får lyst til å busetje seg i kommunen.
- Skulane og fleirbrukshuset er viktige møteplassar og arenaer for kulturaktivitetar.
- Skule/SFO skal samarbeide godt med kulturskule, heim lag og organinsasjonar.
- Kvaliteten på skulen, både når det gjeld undervisning, materiell og bygningar ligg over gjennomsnittet for landet.
- Sikre god overgang til vidaregåande skule.

4.7. MÅL FOR HELSE, SOSIAL OG OMSORG

Nissedal kommune har trygge helse-, sosial- og omsorgstenester som legg grunnlaget for god livskvalitet i alle livets faser.

- Kommunen skal ha eit heilskapleg perspektiv. Oppgåvene skal løysast i tverrfagleg samarbeid utover eiga avdeling, eining og den kommunale organisasjon der dette er føremålsteneleg både med tanke på helsegevinst og økonomisk gevinst.
- Kommunen gir eit dekkjande, fagleg forsvarleg og effektivt tilbod av helse-, sosial og omsorgstenester med utgangspunkt i lokale behov.
- Gjennom eit utstrakt samarbeid mellom helsestasjon, barnehage og skule skal ein trygge born og unge sin oppvekst.
- Som del av NAV-kontoret medverke til at folk kjem tilbake til arbeid.
- Kommunen skal medverke til å sikre økonomisk og sosial tryggleik og betre bu og levekåra for vanskelegstilte.
- Kommunen skal saman med innbyggjarane og brukarane av dei ulike tenestene vera med på å auke likeverd, likestilling og hjelpe til å forebygge sosiale problem.
- Kommunen skal vere førebudd på nye oppgåver som ein konsekvens av den store satsinga på hytttebygging og auka tal på innbyggjarar i store delar av året.

4.8. MÅL FOR TEKNISK DRIFT

Nissedal kommune skal dekkje behovet for tekniske tenester og halde ein forsvarleg miljøprofil.

- Alle som er knytt til offentleg vassforsyning får nok, godt og helsemessig vatn til vanleg hushald utan driftsavbrot.
- Kommunen tar hand om avløpsvatn, slik at det ikkje oppstår miljøskade og sjenerande tilhøve.
- Det sikrast gode kommunale vegar, både sommar og vinter.
- Dei mjuke trafikantane ivaretakast særskilt, jf. Trafikksikringsplan.
- Kommunen legg til rette for tomter til bustader og næringsbygg etter behov.
- I Nissedal kommune er det trygt å bu der fortløpande arbeid med samfunnstryggleik og beredskap forebygger krisesituasjonar. Kriser løysast på lågast mogeleg nivå i samarbeid med dei kommunale einingane, brannvern, helsetenester og samordning med eksterne instansar som politi, sjukehus, sivilforsvar, bedrifter og friviljuge organisasjonar.
- Risiko og sårbarhetsanalyse (ROS) er ein del av kommunen sitt HMS-arbeid og internkontroll.

4.9. MÅL FOR PLANKONTORET

All arealbruk skal støtte opp om, og utvikle gode bumiljø og arbeidsplassar.

- Kommunens planverktøy skal til ei kvar tid vere oppdatert.
- Kommunen skal dekke etterspurnad av aktuell kartfesta informasjon.
- Alle byggesaker skal behandlast innanfor kva lova set som maksimal frist.
- Kommunens hovudmål om folketalsvekst skal aktivt understøttast ved planlegging av godt bumiljø.
- Vidare bygging av fritidsbustader skal ha miljøperspektiv der nøkternhet i storleik og energi- og ressursbruk er berande element.
- Plantiltak som kan gje varige arbeidsplassar innan kompetanse og service skal prioriterast.
- Sikkerhet og beredskap skal leggest til grunn i arealplanlegginga.

5.0. ANDRE PLANAR

5.1. Kommunale fagplanar

(Ein del av planane er sektorovergripande, men ført opp under ansvarsområde der planen er vedteken.)

Nedanfor er det ei opplisting av sentrale planar i kommunen.

For ansvarsområde sentral.

Årsbudsjett/Økonomiplan.

Handlingsprogram.

Strategisk næringsplan.

IT-plan.

Opplæringsplan.

Plan for kriseleiing.

For ansvarsområde skule

Handlingsplan for haldningsskapande og rusforebyggjande arbeid i grunnskulen i Nissedal.

Plan for opplæring av barn, unge og vaksne med særskilt behov.

Årlege kompetanseutviklingplanar.

For ansvarsområde oppvekst

”Barnehagegaranti” i tråd med nasjonale føringar.

Trafikksikringsplan.

Plan for opprusting av uteleikemiljø.

For ansvarsområde kultur

Handlingsplan for samarbeid om kulturtiltak.

For ansvarsområde helse

Smittevernplan.

Tiltak for funksjonshemma må følgjast opp i vidare planarbeid.

Rusmiddelpolitisk handlingsplan.

Plan for psykisk helsevern.

Plan for skulehelsetenesta.

Vaksenopplæringsplan.

For ansvarsområde omsorg

Handlingsplan for eldreomsorga.

Habiliterings - og rehabiliteringsplan.

For ansvarsområde sosial

Fosterheimsplan.

Plan for organisering av forebyggjande arbeid for utsette barn og unge i Nissedal kommune.

For ansvarsområde teknisk drift.

Beredskapsplan for vassverk.

Avfallsplan.

Risiko og sårbarhetsanalyse.

Fagplanar blir i kommuneplanen synleggjort ved at deira overordna målsetjingar blir stadfesta i kommuneplanen. Kommunestyret vil ved rullering av kommuneplanen i kvar kommunestyreperiode kunne endre på målsetjingane, medan detaljane i planane blir endra fortløpande etter behov og i tilknytning til handlingsprogrammet som blir vedteke kvart år.

Det er eit ynskje at dei ulike måla for samtlege overordna fagplanar blir forma slik at dei blir synleggjort i kommuneplanen. For nokon av planane er dette alt tilrettelagt, og er difor ført opp nedanfor.

Strategisk næringsplan/landbruksplan:

Hovudmål:

Tilretteleggje for at all næringsutvikling kan vere med på å gje positiv folketalsutvikling.

Landbruket i kommunen skal medverke til utvikling og verdiskaping samtidig som ein tek vare på miljøet og kulturlandskapet.

Det skal fokuserast på landbruket som ein totalleverandør av naturbaserte varer og tenester.

Landbruket skal vere medspelar i ei aktiv bygdeutvikling som sikrar busetjing og næringsutvikling og gode levekår.

Kommunen skal ha ein landbruksadministrasjon med høg kompetanse som kan vere ein aktiv støttespelar for enkeltbønder og næringsorganisasjonar.

Delmål:

- Satse på styrking av etablerte bedrifter for å sikre og auke talet på arbeidsplassar.
- Stø knoppskyting og tilflytting av etablerte bedrifter.
- Auke talet på årsverk innan reiseliv, friluftsliv og utmarksaktivitetar.
- Vidareutvikle grender og tettstader for å sikre busetjing i heile kommunen.
- Sikre at jordbruksareal og dei mest produktive skogbruksareala også i framtida vil bli landbruksareal.
- Ta vare på kulturlandskapet og kulturminner.
- Oppretthalde eller auke den samla verdiskapinga i landbruket.
- Oppretthalde busetjing i kommunen.
- Berekraftig skogbruk med vekt på skogkultur og framtidsskog.
- Auke verdiskaping knytt til utmarkssutnytting, jakt og fiske.
- Utvikling av næringar knytt til turisme og hytter.

Vaksenopplæringsplan:

Mål:

Innbyggjarane som har behov for og rett til opplæring etter vaksenopplæringslova, skal få dette etter ein individuelt tilrettelagt plan. Denne planen skal sjå opplæring som del av den einskilde sin totale livssituasjon, og skal ha som mål å betre denne.

Plan for skulehelsetenesta:

Mål:

Hjelpe til å legge grunnlaget for at kvar einskilt elev skal ha best mogleg helse (mentalt og fysisk), slik at dei kan nytte sine ressursar på ein positiv måte i skulegang og seinare i livet – både privat og i samsvar med andre.

Førebygge og oppdage utvikling av sjukdom på eit tidleg stadium.
Førebygge ulukker i skule og fritid.

Rusmiddelpolitisk handlingsplan:

Mål:

Auke kunnskap om helsemessige skadeverknader og fare for avhengighet ved bruk av alkohol, tobakk og narkotika.

Skape gode haldningar for å forebyggje misbruk av alkohol, tobakk og narkotika.

Heve debutalderen for bruk av alkohol og tobakk.

Motverke bruken av cannabis, ecstasy og liknande stoff mellom unge og yngre vaksne.

Gje rusmiddelavhengige eit betre og meir effektivt behandlings-, etterverns- og omsorgstilbod.

Smittevernplan:

Mandat:

I samsvar med smittevernlova sin § 7 – 1 skal kommunen sørgje for at alle som bur eller mellombels oppheld seg i kommunen, med omsyn til smittsam sjukdom er sikra naudsynte førebyggjande tiltak, undersøking, behandling og pleie utanfor institusjon og pleie i sjukeheim eller annan kommunal institusjon.

Tiltak og tenester for å førebyggje smittsame sjukdomar eller motverke at dei vert overført skal utgjere eit eige område i planen for kommunen si helsesteneste. Helsetenesta i kommunen skal samarbeide med dei myndigheten som har oppgåver av betydning for tiltaka.

Kommunestyret har det overordna ansvaret for oppgåver som er tillagt kommunen i smittevernarbeidet. I tråd med vanlege prinsipp og reglane i kommunelova, er praktiske oppgåver i einkskildsaker delegert til den kommunelege som er utpeikt til smittvernlege, kommunelege I.

Fosterheimsplan:

Hovudmål for fosterheimsarbeidet i Nissedal:

Gje rett hjelp til rett tid for dei barn og unge som treng ein annan omsorgsbasis enn heime hos foreldra sine.

Finne rett fosterheim til det einskilde barnet.

Sørgje for at fosterheimar held fram gjennom oppfølging av fosterheimane, med høg grad av kontinuitet.

Plan for psykisk helsearbeid:

Mål:

Hovudmålet er i fyrste rekkje å gje eit betre tilbod til dei menneskja som er ramma av psykiske lidningar og deira pårørande.

Handlingsplan for eldreomsorga:

I planen vert det synt til kommuneplanen sitt hovudmål for helse,- omsorg- og sosiale tenester der det heiter “ *Nissedal kommune har ein trygg helse-, omsorg- og sosialteneste som legg grunnlag for livskvalitet i alle livsfaser*”.

Habiliterings- og rehabiliteringsplan:

Mål for kommunen:

Sikre at innbyggjarane i Nissedal kommune får gode vilkår ved å lage likeverdige habiliterings- og rehabiliteringstilbod etter individuelle behov.

Plan for kriseleiiing:

Målsetting:

Kriseleiiinga i Nissedal skal koordinere alle kommunale tiltak når krise oppstår.

Nødvendige tiltak skal normalt bli gjennomført med gjeldande beredskapsplanar i dei ulike einingar.

All kriseleiiing skal gjennomførast på lågast mogleg nivå kfr. Stortingsmelding 37/1996/97. Kriser innanfor eigen kommune skal normalt løysast/leiest i eigen regi.

Risiko og sårbarhetsanalyse:

Hovudmålsetjingar:

1. Gjennomføre risiko- og sårbarhetsanalyser innanfor områda:

- Brann/eksplosjon
- Trafikkulykker
- Bortfall av drikkevatt
- Brot i elektrisitetsforsyninga

1. Gi ei vurdering av eksisterande eller manglande beredskapsplanar for dei aktuelle hendingane.
2. Kartlegge kommunalt tilgjengelege ressursar, både menneskelege og materielle, til bruk i ulykke/katastrofe/krisesituasjon for desse hendingane.
3. Kartlegge eksisterande samarbeidsformer.
4. Vurdering av risiko for område i pkt. 1.
5. Gjere framlegg om tiltak eller endring i rutiner som fylje av punkta 1-4.

5.2. Regionale planar.

Strategisk næringsplan for Vest-Telemark

Visjon: Vest-Telemark – ein levande region

Mål 1: Oppretthalde folketalet og busetnaden i heile Vest-Telemark

Mål 2: Sterk regional samkjensle og styrka Vest-Telemark Identitet

Mål 3. Vidareutvikling og nyetablering av verksemder i Vest-Telemark med grunnlag i distriktets særpreg og lokale ressursar.

Mål 4: E 134 og Riksveg 36 held fram som det viktigaste hovudsambandet mellom aust og vest. Utvikle potensialet i Telemarksvegen (riksveg 41), som ein viktig korridor mot sør og kontinentet.

5.3. Fylkesplan for Telemark 2002 – 2005 (forlenga med to år)

Fylkesplanen og kommuneplanen bør på lik linje som kommuneplan og fagplanar henge godt saman.

For Nissedal kommune vil det vere viktig å fremje prioriterte oppgåver i samsvar med prioiterte område i fylkesplanen.

I strekpunkta under kvart satsingsområde for fylkesplanene er det ført opp viktige satsingsområde for Nissedal kommune.

Fire satsingsområde:

1. Infrastruktur – miljøvenleg areal og transportutvikling
 - Opprusting av RV 41 og vidareføring av Telemarksvegen til Rjukan.
 - Breiband til alle i kommunen.
 - Oppretthalde og utvikle kollektivtransporten i kommunen med god korrespondanse mellom buss og bane
2. Kompetanse
 - Vidaregåande utdanning i Vest-Telemark med fritt val til å vere elev andre stader i fylket og som gjesteelev i Aust-Agder.
 - Tilrettelegge for at etterutdanning kan skje via fjernundervisning.
 - Etablerer opplæring og entrepenørskap i skule og arbeidsliv.
3. Næringsutvikling – utvikling av den gode bustad
 - Gang og sykkelveg Treungen Sør.
 - Stø opp om bedrifter som vidareforedlar lokalt råstoff.
 - Sterkare profilering av dei mindre reiselivsbedriftene.
4. Kultur og identitet
 - Ivareta lokal byggeskikk og tradisjon gjennom å stimulere til at lærlingar får innføring i gamle teknikkar.
 - Ivareta dialekt og språk.